

## **BAB III**

### **DESKRIPSI WILAYAH PENELITIAN**

#### **A. Profil Lokasi Penelitian**

Pada bagian ini, penelitian akan mendeskripsikan mengenai profil Kelurahan Bandar Agung. Nama Kelurahan Bandar Agung Ranau, Kecamatan Banding Agung, Kabupaten OKU Selatan, Provinsi Sumatera Selatan. Tahun pembentukan 27 November 2007. Dasar hukum pembentukan Peraturan Daerah (PERDA) OKU Selatan No. 21 tahun 2007 tentang perubahan status 6 (enam) desa menjadi satu kelurahan.<sup>1</sup>

Kelurahan adalah pembagian wilayah administratif Indonesia di bawah kecamatan. Dalam konteks otonomi daerah di Indonesia, kelurahan merupakan wilayah kerja lurah sebagai perangkat daerah kabupaten atau kota. Kelurahan merupakan unit pemerintahan terkecil setingkat dengan desa. Adapun visi dan misi Kelurahan Bandar Agung sebagai berikut:

#### **Visi:**

Kelurahan Bandar Agung jadi pusat wisata dan pusat ekonomi kecamatan  
Banding Agung 2020.

#### **Misi:**

Kelurahan mewujudkan masyarakat makmur, sejahtera, agamis, dan disiplin.

---

<sup>1</sup>Darsan, Tiyanti, *Profil Kelurahan Bandar Agung*, (Banding Agung: Sekretariat Kelurahan Bandar Agung, 2017), h. 1

## B. Kondisi Geografis

### 1. Luas dan Batas Wilayah

Koordinat (N-9468250'14-4<sup>0</sup> 48' 35.813)-(E-380928.03-103<sup>0</sup> 35' 34.450. Ditinjau dari segi geografis Kelurahan Bandar Agung menurut penggunaannya dengan luas wilayah lebih kurang 202, 8-ha. Di bawah ini kondisi geografis Kelurahan Bandar Agung:<sup>2</sup>

- |   |                              |
|---|------------------------------|
| a. Tipologi desa atau kelurahan           | : Datar                      |
| b. Klasifikasi desa atau kelurahan        | : Perkotaan                  |
| c. Kategori desa atau kelurahan           | : Pemukiman padat penduduk   |
| d. Komoditas unggulan ekonomi             | : Usaha jasa dan perdagangan |
| e. Waduk atau Danau                       | : 210 ha                     |
| f. Lahan Lainnya                          | : 201,8 ha                   |
| g. Jumlah Setrifikat tanah atau luas desa | : 187 ha                     |
| h. Luas tanah kas desa                    | : 2 ha                       |

Dilihat secara umum keadaannya merupakan dataran rendah dan berbukit-bukit yang dialiri oleh sungai-sungai, merupakan daerah dengan klasifikasi perkotaan karena Kelurahan Bandar Agung terletak tepat di Kecamatan Banding Agung yang indentik dengan titik awal tempat wisata Danau Ranau yang sering dikunjungi masyarakat dari berbagai daerah. Berdasarkan letak geografis Kelurahan Bandar Agung berbatasan dengan wilayah lainnya seperti di bawah ini:

---

<sup>2</sup>*Ibid*, h. 2.

**Tabel I**  
**Batas Wilayah Kelurahan Bandar Agung Kecamatan Banding Agung**

No	Batas Wilayah	Desa/Kelurahan	Kecamatan
1	Sebelah Utara	Desa Tangsi Agung	Banding Agung
2	Sebelah Selatan	Danau Ranau	Banding Agung
4	Sebelah Timur	Desa Surabaya	Banding Agung
5	Sebelah Barat	Desa Sugih Waras	Banding Agung

*Sumber: Buku Profil Kelurahan Bandar Agung Kecamatan Banding Agung Kabupaten OKU Selatan*

## 2. Kondisi Topografi/Orbitas

Kelurahan Bandar Agung termasuk daerah dataran rendah yang memiliki potensi wisata yang cukup baik. Letaknya yang sangat jauh dari pusat kota, kabupaten, dan provinsi. Untuk menuju pusat ibu kota provinsi dibutuhkan waktu 8-9 jam menggunakan kendaraan roda 4 dan 6-7 jam menggunakan kendaraan roda 2. Adapun jarak tempuh dari Kelurahan Bandar Agung ke pusat pemerintahan provinsi, adalah sebagai berikut:<sup>3</sup>

- 1) Jarak dari Pusat Pemerintahan Kecamatan : 0 KM
- 2) Jarak dari Pusat Pemerintahan Kota : 0 KM
- 3) Jarak dari Kota atau Ibu Kota Kabupaten : 53 KM
- 4) Jarak dari Ibu Kota Provinsi : 360 KM

## 3. Peta Kelurahan

Kelurahan Bandar Agung merupakan wilayah memiliki beberapa jalan utama yang biasa dilalui jika akan berpergian dengan tujuan tertentu baik keluar daerah maupun sebaliknya diantaranya JL. Hoscokro Aminoto, JL. Akmal, dan JL. Batu Mega disertai dengan jalan lain yang termasuk kedalam

---

<sup>3</sup>*Ibid*, h. 1



olahraga, kesehatan, pemerintahan, peribadatan, transportasi, dan lain-lain.

Sarana dan prasarana tersebut dapat dilihat pada tabel berikut ini:

**Tabel II**  
**Sumber Sarana Prasarana Kelurahan Bandar Agung Kecamatan**  
**Banding Agung Kabupaten OKU Selatan**

No	Uraian sumber daya pembangunan	Jumlah	Satuan
1	<b>Aset Prasarana Transportasi</b>		
	a. Jalan Desa	8,02	KM
	b. Jalan Kabupaten	0,5	M
	c. Tambatan Perahu	120	Unit
	d. Perahu Motor	1	Unit
2	<b>Aset Prasarana Pendidikan</b>		
	a. Gedung SD	2	Unit
	b. Gedung PAUD	1	Unit
	c. Gedung TK	2	Unit
	d. Gedung SMP	1	Unit
e. Perpustakaan Desa	1	Unit	
3	<b>Aset Prasarana Kesehatan</b>		
	a. Puskesmas Pembantu	1	Unit
	b. Posyandu dan Polides	7	Unit
4	<b>Aset Prasarana Ibadah</b>		
	a. Masjid	3	Unit
	b. Mushola	2	Unit
5	<b>Aset Prasarana Air Bersih</b>		
	a. Sumur Gali	1005	Unit
	b. Sumur Pompa	120	Unit

*Sumber: Buku Profil Kelurahan Bandar Agung Kecamatan Banding Agung Kabupaten OKU Selatan*

Berdasarkan tabel di atas, dapat diketahui bahwa sarana dan prasaran yang ada di Kelurahan Bandar Agung sudah cukup lengkap tersedia sarana prasarana lainnya seperti sarana peribadatan, air bersih, olahraga, pendidikan, dan kesehatan.

### C. Kondisi Demografi

Dibawah ini peneliti akan memaparkan jumlah penduduk berdasarkan jenis kelamin, jumlah penduduk, jumlah kepala keluarga, pendidikan, hal ini

bertujuan untuk lebih memperjelas dalam memahami keadaan penduduk atau masyarakat yang ada di Kelurahan Bandar Agung. Lebih jelasnya dapat dilihat pada pembahasan berikut ini:<sup>5</sup>

#### 1. Jumlah Penduduk Berdasarkan Jenis Kelamin Dan Jumlah Keluarga

Jumlah penduduk Kelurahan Bandar Agung berjumlah sebanyak 5.073 jiwa, yang terdiri dari 2.325 jiwa berjenis kelamin laki-laki dan 2.748 jiwa yang berjenis kelamin perempuan. Berikut tabel jumlah penduduk yang ada di Kelurahan Bandar Agung Kecamatan Banding Agung Kabupaten OKU Selatan.

**Tabel III**  
**Luas Wilayah, Jumlah Penduduk Dan Jumlah Kepala Keluarga**

Luas	Jumlah		Total	Jumlah Keluarga
	Laki-Laki	Perempuan		
202,8 Ha	2. 325 jiwa	2. 748 jiwa	5. 073 jiwa	2014 KK

*Sumber : Buku Profil Kelurahan Bandar Agung Kecamatan Banding Agung Kabupaten OKU Selatan*

#### 2. Jumlah Penduduk Berdasarkan Kesejahteraan Keluarga

Jumlah penduduk di Kelurahan Bandar Agung terdiri dari beberapa tahapan kesejahteraan keluarga diantaranya:<sup>6</sup> *Pertama*, keluarga pra sejahtera yaitu: keluarga yang belum dapat memenuhi kebutuhan dasarnya secara minimal, seperti kebutuhan akan spiritual, pangan, sandang, papan, kesehatan, dan KB. *Kedua*, keluarga sejahtera I yaitu: keluarga yang telah dapat memenuhi kebutuhan dasarnya secara minimal tetapi belum dapat

<sup>5</sup>*Ibid*, h. 4.

<sup>6</sup><http://aplikasi.bkkbn.go.id/mdk/BatasanMDK.aspx> di akses 08/01/2019 pada 10:30 wib

memenuhi kebutuhan sosial psikologinya seperti kebutuhan akan pendidikan, KB, interaksi lingkungan tempat tinggal, dan transportasi.

*Ketiga*, keluarga sejahtera II yaitu: keluarga disamping telah dapat memenuhi kebutuhan dasarnya, juga telah dapat memenuhi kebutuhan pengembangannya seperti kebutuhan untuk menabung dan memperoleh informasi. *Keempat*, yaitu keluarga yang telah dapat memenuhi seluruh kebutuhan dasar, kebutuhan sosial psikologis dan perkembangan keluarganya, tetapi belum dapat memberikan sumbangan yang teratur bagi masyarakat seperti sumbangan materi dan berperan aktif dalam kegiatan kemasyarakatan.

*Kelima*, keluarga sejahtera III plus, yang telah dapat memenuhi seluruh kebutuhan dasar, kebutuhan sosial, psikologis, dan perkembangan keluarganya, sudah memberikan sumbangan yang teratur bagi masyarakat seperti sumbangan materi dan berperan aktif dalam kegiatan kemasyarakatan. Berdasarkan jumlah kepala keluarga pentahapan keluarga sejahtera di kelurahan Bandar Agung ialah sebagai berikut:<sup>7</sup>

**Tabel IV**  
**Jumlah Penduduk Berdasarkan Jumlah Kepala Keluarga**

No.	Jenis Keluarga	Jumlah (Orang)
1.	Keluarga Pra Sejahtera	652 KK
2.	Keluarga Sejahtera I	565 KK
3.	Keluarga Sejahtera II	574 KK
4.	Keluarga Sejahtera III	142 KK
5.	Keluarga Sejahtera III plus	81 KK

*Sumber: Buku Profil kelurahan Bandar Agung kecamatan Banding Agung kabupaten OKU Selatan*

---

<sup>7</sup>*Ibid*, h. 4.

Berdasarkan tabel IV memaparkan mengenai jumlah penduduk berdasarkan jumlah kepala keluarga, penduduk Kelurahan Bandar Agung dominan berada pada jenis keluarga pra sejahtera, keluarga sejahtera 1, dan keluarga sejahtera II, kemudian dilanjutkan dengan jenis keluarga lain dengan jumlah yang lebih sedikit. Keluarga pra sejahtera merupakan keluarga yang masih tahap perkembangan dikategorikan keluarga yang kurang mampu.

### 3. Jumlah Penduduk Berdasarkan Usia

Penduduk yang di Kelurahan Bandar Agung memiliki usia yang berbeda beda, bahkan dalam setiap tahunnya selalu ada yang melahirkan, dalam penelitian ini penulis menggolongkan penduduk kedalam kelas-kelas usia, yaitu dari usia 0-17 tahun, usia 18-56 tahun, dan seterusnya sampai usia 56 tahun ke atas. Untuk lebih jelasnya dapat dilihat pada tabel berikut ini:

**Tabel V**  
**Jumlah Penduduk Berdasarkan Usia**

No.	Penduduk	Jumlah (Orang)
1.	Usia 0-17	2. 134 Jiwa
2.	Usia 18-56	2. 225 Jiwa
3.	Usia 56 ke atas	714 Jiwa

*Sumber: Buku Profil Kelurahan Bandar Agung Kecamatan Banding Agung Kabupaten OKU Selatan*

Berdasarkan Tabel V di atas, dapat dilihat bahwa penduduk kelurahan Bandar Agung mayoritas berusia 18-56, berjumlah 2.225 yang mengungguli jumlah penduduk dengan usia 0-17 tahun (2.134 jiwa) dan 56 tahun ke atas (714 jiwa). Usia 0-17 ini merupakan penduduk mulai dari baduta, balita, anak, remaja awal, remaja akhir yang masih Sekolah di PAUD, TK, SMP/MTS, dan tingkat SMA/MAN artinya kebanyakan mereka belum



berkerja dan masih dinafkahi oleh kedua orang tua maupun keluarga. Dan usia 17-56 tahun dimulai penduduk dari usia dewasa awal hingga dewasa akhir sampai usia lanjut. Untuk penduduk usia 56 ke atas merupakan usia lanjut yang kebanyakan tidak berkerja lagi walaupun masih banyak yang berkerja karena merasa masih mampu untuk mencari nafkah.

#### 4. Jumlah Penduduk Berdasarkan Pendidikan

Penduduk yang ada di Kelurahan Bandar Agung terbagi menjadi penduduk yang sedang sekolah dan penduduk yang sudah tamat sekolah. Penduduk yang sedang sekolah ialah penduduk yang saat ini sedang melanjutkan sekolahnya, TK, SMP/MTS, SMA/MAN, D3, S1, dan S2 adapun penduduk yang telah tamat sekolah ialah penduduk yang sudah tidak bersekolah lagi. Tingkat pendidikan masyarakat yang lulus pendidik umum berjumlah 5.073 orang.

Kebanyakan penduduk yang ada di Kelurahan Bandar Agung hanya selesai pendidikan tingkat Sekolah Menengah Pertama/Madrasah Tsanawiyah (SMP/MTS) dengan jumlah 1.981 jiwa seterusnya dengan tingkat Sekolah Menengah Pertama/ Madrasah Aliyah Negeri (SMA/MAN) berjumlah 1.401 jiwa dilanjut dengan tingkat pendidikan seperti Sekolah Dasar (SD), Taman Kanak-kanak (TK), dan lainnya dengan jumlah yang lebih sedikit.

Berdasarkan data yang diperoleh di Kelurahan Bandar Agung Kecamatan Banding Agung Kabupaten OKU Selatan jumlah penduduk berdasarkan pendidikan adalah sebagai berikut:<sup>8</sup>

---

<sup>8</sup>*Ibid*, h. 5.

**Tabel VI**  
**Jumlah Penduduk Berdasarkan Pendidikan**

No.	Jenis Pendidikan	Jumlah Orang
1.	Taman kanak-kanak (TK)	373
2.	Sekolah Dasar (SD)	500
3.	SMP/ sederajat	1.981
4.	SMA/ sederajat	1.401
5.	Akademi/D1-D3	742
6.	Sarjana S1	506
8.	Sarjana S2	26
9.	Sarjana S3	-
10.	Pondok Pesantren	11
11.	Sekolah luar biasa (SLB)	2
12.	Kursus Keterampilan	69

*Sumber: Buku Profil Kelurahan Bandar Agung Kecamatan Banding Agung Kabupaten OKU Selatan*

Dari tabel di atas dapat dilihat bahwa tingkat pendidikan penduduk masyarakat kelurahan dominan tingkat SMP dan SMA. Ada yang lulus pendidikan khusus yang berjumlah 83 orang, di antaranya ada lulusan dari pondok pesantren berjumlah 11 orang dan sekolah luar biasa (SLB) lain 2 orang serta kursus keterampilan sebanyak 69 orang.

#### 5. Jumlah Penduduk Menurut Jenis Mata Pencahariannya

Jenis mata pencaharian atau pekerjaan penduduk bervariasi sesuai dengan kemampuan masing-masing, yang terdiri dari beberapa jenis pekerjaan yang biasa dilakukan dalam kehidupan sehari-hari diantaranya: Pegawai Negeri Sipil (PNS), TNI/POLRI, petani, swasta, wiraswasta, buruh

tani, nelayan, pengrajin, pekerja seni, pensiunan, jasa, dan lain-lain. Lebih jelas mengenai jumlah penduduk berdasarkan mata pencaharian, dapat dilihat pada tabel berikut:<sup>9</sup>

**Tabel VII**  
**Jumlah Penduduk Menurut Jenis Mata Pencahariannya**

No.	Jenis Mata Pencaharian	(Jumlah (Orang))
1.	PNS	456
2.	TNI/POLRI	24
3.	Petani	1763
4.	Swasta	311
5.	Wiraswasta/pedagang	474
6.	Buruh Tani	31
8.	Nelayan	43
9.	Pengrajin	20
10.	Pekerja Seni	6
11.	Pensiunan	304
12.	Jasa	412
13.	Lainnya	160

*Sumber: Buku Profil Kelurahan Bandar Agung Kecamatan Banding Agung Kabupaten OKU Selatan*

Berdasarkan tabel di atas dapat dilihat bahwa mayoritas mata pencaharian penduduk Kelurahan Bandar Agung yaitu petani jumlah mencapai 1.763 jiwa. Bertani merupakan salah satu peluang yang sangat dimanfaatkan oleh kebanyakan penduduk walaupun telah memiliki profesi tersendiri tetapi bertani tetap dijadikan cadangan untuk menambah penghasilan, dalam artian bisa dikatakan bahwa yang sudah memiliki profesi juga masih bertani dan menyempatkan diri untuk mengurus kebun.<sup>10</sup>

---

<sup>9</sup>Darsan, Tiyanti, *Profil Kelurahan Bandar Agung*, (Bandung Agung: Sekretariat Kelurahan Bandar Agung, 2017), h. 2.

<sup>10</sup>Wawancara kepada bapak Isbid Imade *selaku staf* di kantor kelurahan Bandar Agung tanggal 21 Oktober 2018 pada 15.25 wib

Adapun tanaman yang biasa ditanam untuk menunjang kehidupan para petani terdiri dari banyak jenis tanaman diantaranya: padi, kopi, lada, coklat, sayur mayur, dan lain-lain. Selain bertani wiraswasta atau berdagang, nelayan juga salah satu profesi penduduk Kelurahan Bandar Agung mencari ikan di Danau Ranau menggunakan perahu kecil dalam bahasa ranau disebut “kayuhan” karena menggunakannya dengan cara didayung pakai tangan. Kemudian ada pengrajin yang membuat alat rumah tangga menggunakan rotan atau bambu dengan cara dianyam, pekerja seni merupakan pekerjaan penduduk yang berkaitan dengan kesenian seperti buka sanggar tari, sewa baju serta make up pengantin, jadi pelatih tari, dan lain-lain.

#### 6. Data Kelembagaan Kelurahan Bandar Agung Kecamatan Banding Agung Kabupaten OKU Selatan

Dalam sebuah instansi atau lembaga resmi maupun tidak resmi tentu memiliki data kelembagaan yang dibentuk guna mempermudah urusan masyarakat atau penduduk setempat. Ada kepengurusan atau pegawai yang memegang semua keperluan atau urusan kelurahan sekaligus sarana informasi bagi masyarakat setempat khususnya yang berkaitan dengan Kelurahan Bandar Agung. Diantaranya untuk keperluan pengembangan kelurahan, keamanan, kebutuhan, dan lain-lain. Adapun yang maksud dengan kebutuhan penduduk adalah untuk mempermudah keperluan penduduk setempat seperti membuat Kartu Tanda Pengenal (KTP), Kartu Keluarga (KK), membuat setrifikat tanah, setrifikat rumah, dan lain-lain. Berikut data kelembagaan Kelurahan Bandar Agung

**Tabel VIII**  
**Data Kelembagaan Kelurahan Bandar Agung Kecamatan Banding**  
**Agung Kabupaten OKU Selatan**

<b>NO</b>	<b>Data Kelembagaan</b>	<b>Jumlah</b>	<b>Ket</b>
1	<b>LPM(Lembaga Pemberdayaan Masyarakat)</b>		
	a. Jumlah Pengurus	5	Orang
	b. Jumlah anggota	4	Orang
	c. Jumlah Kegiatan perbulan	4	Kegiatan
	d. Jumlah dana yang dikelola	10.000.000	Rupiah
2	<b>Lembaga Adat</b>		
	a. Pemangku adat	-	Adat Ranau
	b. Pengurus Adat	18	Orang
3	<b>TP PKK</b>		
	a. Jumlah Pengurus	17	Orang
	b. Jumlah Anggota	23	Orang
	c. Jumlah Kegiatan per bulan	4 x	Kegiatan
	d. Jumlah buku Administrasi yang dikelola	4	Buah
	e. Jumlah dana yang dikelola	15.00000.0	Rupiah
4	<b>Karang Taruna</b>		
	a. Jumlah Kegiatan	4	Jenis
	b. Jumlah Pengurus	60	Orang
	c. Jumlah Anggota	371	Orang
5	<b>Keamanan Desa</b>		
	a. Jumlah Anggota Limnas	6	Orang
	b. Jumlah pos kamling	15	Buah

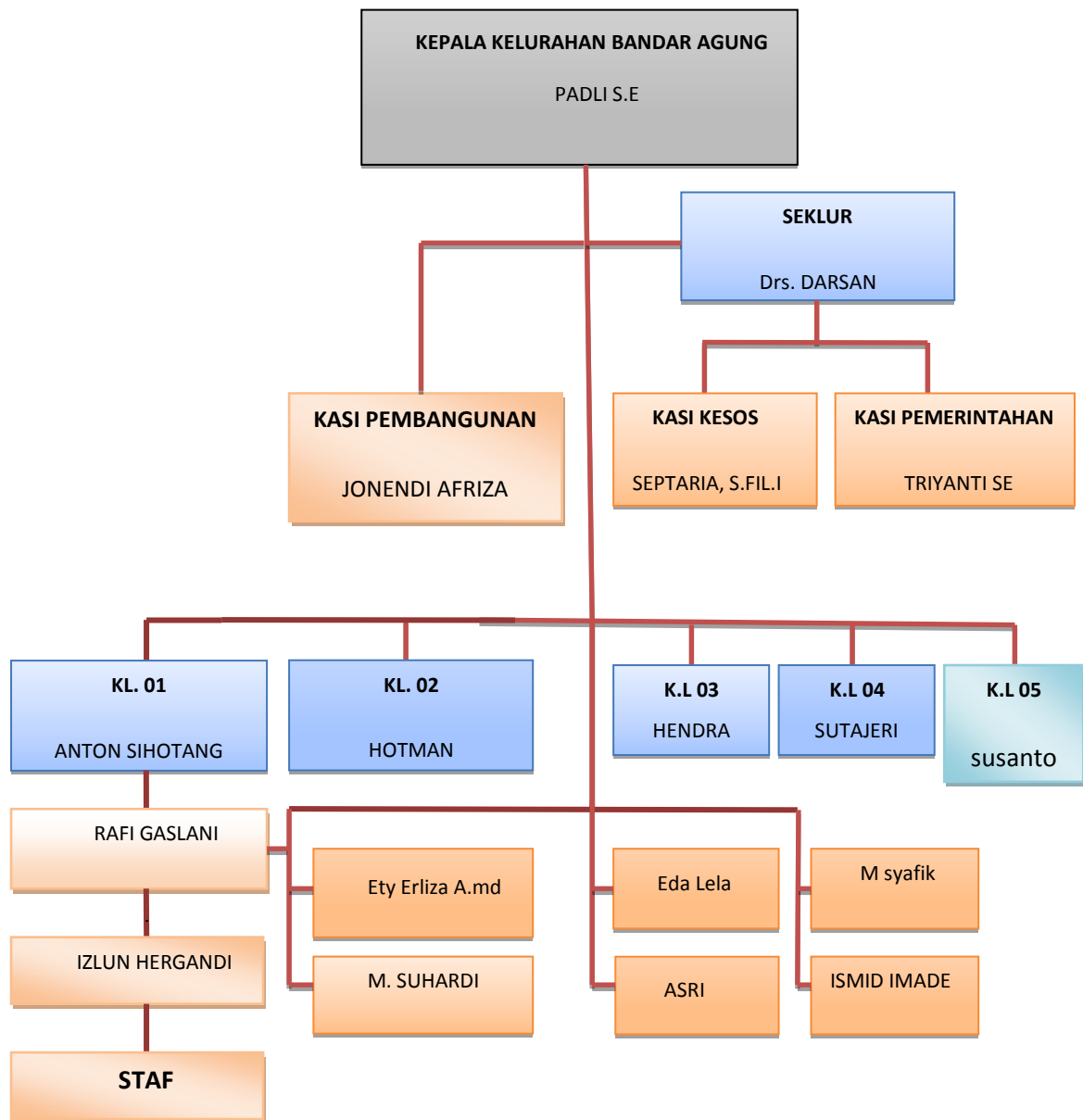
*Sumber: Buku Profil kelurahan Bandar Agung kecamatan Banding Agung kabupaten OKU Selatan*

Berdasarkan tabel VIII, dapat dilihat bahwa sistem organisasi atau kelembagaan di Kelurahan Bandar Agung ada lembaga adat atau pengurus adat. Pengurus adat disini yaitu, orang yang sudah sepuh dan ia mempunyai keturunan dari nenek moyang sebelumnya yang dipercayai ada kelebihan mengenai bagaimana menjaga, menjalankan adat, dan tradisi serta alat-alat apa saja yang dibutuhkan saat upacara adat berlangsung. Pembinaan

Kesejahteraan Keluarga (PKK) bertujuan mengajak sekaligus berbagi ilmu dan pengalaman kepada sesama serta masyarakat setempat. Begitu dengan karang taruna ini dibentuk untuk pertumbuhan dan perkembangan setiap anggota masyarakat terutama generasi muda, peningkatan kemampuan, dan potensi generasi muda. Dan pos desa merupakan sarana penjagaan demi keamanan penduduk setempat.

## D. Struktur Organisasi Kelurahan Bandar Agung

Diagram 1



Berdasarkan diagram struktur organisasi di atas dapat diketahui bahwa Kelurahan Bandar Agung terdiri dari lima desa yang memiliki kepala lingkungan yang masing-masing, Kelurahan Bandar Agung dipimpin oleh Bapak Padli S.E, selaku kepala dari kepengurusan wilayah Kelurahan Bandar Agung. Selaku sekretaris kelurahan Bapak Drs. Darsan selain itu juga memiliki kepala seksi masing-masing dari pembangunan, kesos, dan pemerintahan. Selaku kasi pembangunan Bapak Jonandi Afriza, kasi kesos Ibu Septaria dan kasi pemerintahan Ibu Triyanti.

Adapun kepala lingkungan satu yaitu Bapak Anton Sihotang, lingkungan dua Bapak Hotman, lingkungan tiga Bapak Hendra, lingkungan empat Bapak Sutajeri, lingkungan lima Bapak Santo. Kelurahan Bandar Agung memiliki pegawai staf yang membantu kepengurusan lembaga kelurahan diantaranya: Rafi Gaslani, Izlun Hergandi, Ety Erliza, M.Suhardi, Eda Lela, M.Syafik, dan Ismid Imade.