

LAMPIRAN 1

1. Profil Perusahaan

| | |
|------------------------|--|
| Nama Perusahaan | PT BANK BNI SYARIAH |
| Alamat Email | info@bnisyariah.co.id |
| Alamat Perseroan | Gedung Tempo Pavilion 1 Jl. HR Rasuna Said Kav 10-11, Lt 3-8, Jakarta 12950, Indonesia. |
| Alamat Website | www.bnisyariah.co.id |
| Dasar Pendirian | Hukum Surat Keputusan Menteri Hukum & HAM Nomor : AHU-15574, AH.01.01.TAHUN 2010, TANGGAL 25 MARET 2010 |
| Jaringan | <ul style="list-style-type: none">▪ 68 Kantor Cabang/Branch Offices.▪ 300 Kantor Cabang Pembantu/Sub-branches.▪ 13 Kantor Kas/Cash Office.▪ 8 Kantor Fungsional/Functional Office.▪ 23 Mobil Layanan Gerak/Mobile Services Vehicles.▪ 55 Payment Point/Payment Points.▪ 202 Mesin ATM BNI/BNI ATM Machines.▪ 1500 Outlet/Outlets. |
| Kegiatan Usaha | Bergerak di Bidang Usaha Perbankan Syariah sesuai dengan Anggaran Dasar BNI Syariah No. 160 tanggal 22 Maret 2010 |
| Kepemilikan | <ul style="list-style-type: none">▪ PT BANK NEGARA INDONESIA (PERSERO) TBK : 99,94%.▪ PT BNI LIFE INSURANCE : 0,06%. |

Nama Perusahaan **PT BANK BNI SYARIAH**

- | | |
|-------------------------------|--|
| Lembaga dan Profesi Penunjang | <ul style="list-style-type: none">▪ Kantor Akuntan Publik Public Accounting Firm Tanudiredja, Wibisana & Rekan Plaza 89, Jl. H.R Rasuna Said Kav X-7 No. 6 Jakarta 12940, PO Box 2473 JKP 10001 Telepon +6221 - 5212901 Fax: +6221 - 52905555, 52905050 www.pwc.com/id.▪ Lembaga Pemeringkat Efek Credit Rating Agency PT Pefindo Panin Tower Senayan City lantai 17 Jl. Asia Afrika Lot 19 Jakarta 10270, Indonesia Telepon: +6221-7278-2370 Website: www.pefindo.com.▪ Notaris Notary Fathiah Helmi, S.H. Graha Irama Lantai 6-C Jl HR Rasuna Said Kav 1-2 BI X-1 Kuningan Timur, Setiabudi Jakarta 12950 Telepon: +6221-52907304, +6221-52907305, +6221-52907306 Fax: +6221-5261136.▪ Wali Amanat PT Bank Rakyat Indonesia (Persero) Tbk Gedung BRI, Lantai 3 Jl. Jend. SudirmanKav. 44-46 Jakarta 10210 Telp 021 575 8130 Fax. 021 251 0316. |
|-------------------------------|--|

| | |
|-------------|-----------------------|
| Modal Dasar | Rp 4.004.000.000.000. |
|-------------|-----------------------|

| | |
|-------------------------------------|-----------------------|
| Modal Ditempatkan dan Disetor Penuh | Rp 2.757.094.000.000. |
|-------------------------------------|-----------------------|

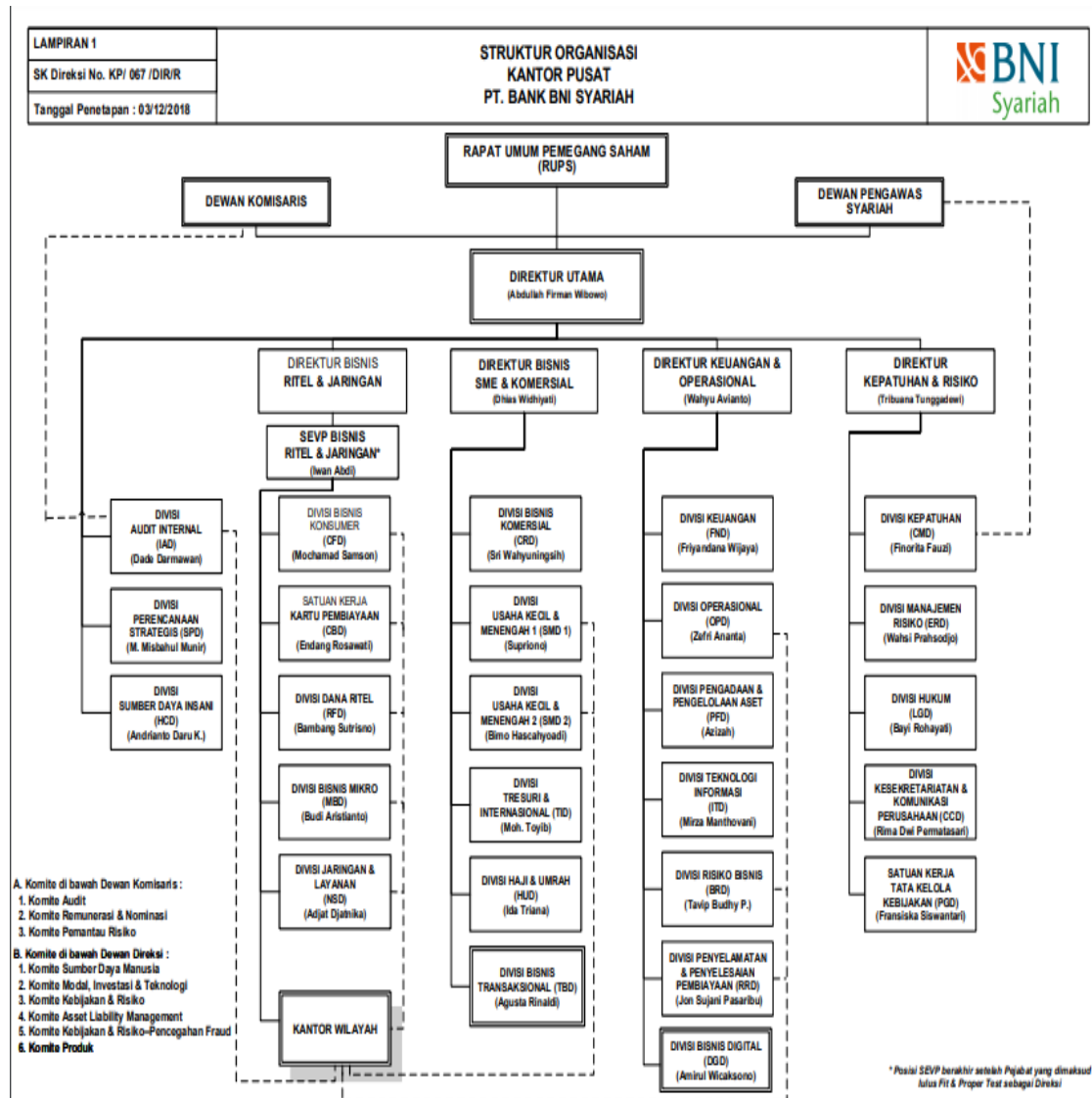
| | |
|--------------|--|
| No. Telp/Fax | +62-21 2970 1946 (T) / +62-21 2966 7947 (F). |
|--------------|--|

- | | | |
|-------------------|-------|--|
| Segmen Pembiayaan | Usaha | <ul style="list-style-type: none">▪ Bisnis Komersial (Commercial Business).▪ Bisnis Konsumer & Ritel (Consumer & Retail Business).▪ Bisnis Mikro (Micro Business).▪ Bisnis Tresuri dan Internasional (Treasury & International Business). |
|-------------------|-------|--|

| | | |
|---------------------|---------|---------------|
| Tanggal Operasional | Efektif | 19 Juni 2010. |
|---------------------|---------|---------------|

Lampiran 2

2. STRUKTUR ORGANISASI



3.JAM KERJA

Assalamualaikum Warahamtullahi Wabarakatuh

Terkait dengan adanya bencana virus Covid19 yang melanda Indonesia, maka dari itu kami selaku pihak **Management BNI Syariah** bahwa telah mengumumkan adanya perubahan jadwal layanan Kantor Cabang BNI Syariah **Seluruh Indonesia** untuk jam operasional pada tanggal **2 Juni - 31 Agustus 2020**. Berikut detail pengumumannya:

- Lokasi Kantor Cabang: Seluruh Indonesia
- Jam Operasional:
 1. Senin sampai dengan Kamis: buka dari pukul **(08:00 - 14.30 waktu setempat)**
 2. Jumat: buka dari pukul **(08:00 - 14.30 / istirahat 11:30 - 13:00 waktu setempat)**

4.Lingkungan Yang Terjadi Antar Karyawan dan Stres Kerja Antar Karyawan

1. Terjadinya konflik antara atasan dan bawahan. Biasanya alasannya cukup beragam, mulai dari bawahan yang tidak memberikan kinerja memuaskan, atasan yang gagal memberikan feedback dengan cara yang benar, atau adanya kesalahpahaman saat berkomunikasi. Meskipun normal terjadi pada sebuah perusahaan, satu hal yang menyebabkan masalah ini bisa berbahaya pada perusahaan adalah ketika hal tersebut mempengaruhi kinerja. Konflik personal antara atasan dan bawahan dapat menyebabkan kemunduran bagi perusahaan atau terhambatnya pencapaian tujuan seperti yang telah direncanakan sebelumnya.

2. Konflik antar sesama karyawan. Misalnya, saat karyawan memiliki ketidaksetujuan yang mendalam tentang bagaimana melakukan sesuatu, atau saat seorang karyawan merasa direndahkan. Masalah-masalah tersebut bisa menjadi serius, dan bukan hanya untuk karyawan yang terlibat. Lama-kelamaan masalah internal tersebut akan menyebabkan masalah lebih besar yang mengakibatkan rusaknya kerja sama dalam

perusahaan. Dampak terburuknya, lingkungan kerja akan menjadi tidak kondusif dan mengganggu karyawan lainnya yang semula tidak terlibat.

3. Buruknya komunikasi internal perusahaan. Komunikasi yang tidak efektif dapat menyebabkan kegagalan perusahaan.

4. Ketidakpuasan karyawan terhadap perusahaan. Faktor-faktor yang mempengaruhi seperti pekerjaan yang kurang menantang, gaji yang kurang pantas, kondisi kerja dan rekan kerja yang kurang mendukung, atau ketidaksesuaian kepribadian dengan pekerjaan.

5. Kurangnya pelatihan karyawan. Hal ini menyebabkan kinerja karyawan dinilai tidak memadai, dan pribadi yang bersangkutan yang disalahkan.

2. Solusi Mengatasi Masalah Karyawan di Tempat Kerja

1. Tim HR dapat menjadi pihak penengah saat terjadi konflik personal antara atasan dan bawahan. Dengan menjadi penengah, maka tim HR akan membantu keduanya untuk memilah antara permasalahan profesional atau pribadi, dan membantu mereka dalam menyikapi masalah yang terjadi secara lebih tepat.

2. Melakukan mediasi untuk mengatasi konflik antar sesama karyawan sebelum masalah menjadi lebih besar. Mediasi merupakan proses dengan beberapa langkah spesifik yang dapat dilakukan untuk mencapai hasil yang sukses yang diterima semua orang. Biasanya tim HR atau SDM akan menjadi mediator untuk konflik antar karyawan.

3. Untuk mengatasi masalah komunikasi di dalam perusahaan, ada beberapa tips yang dapat dilakukan. Yaitu membuat semua karyawan memperoleh informasi yang dibutuhkannya demi pencapaian tujuan perusahaan. Mengkomunikasikan visi dan misi

perusahaan, membiarkan karyawan membagi pendapatnya dan umpan balik. Dan tidak menunda untuk menyelesaikan konflik komunikasi yang terjadi.

4. Untuk mengatasi masalah ketidakpuasan kerja karyawan, pihak perusahaan dapat mengamati faktor-faktor penyebab ketidakpuasan kerja kemudian memberikan perhatian lebih terhadap faktor-faktor tersebut.

5. Saat karyawan merasa disalahkan tanpa adanya dukungan dari perusahaan untuk menyelesaikan masalah, maka karyawan tersebut akan merasa kecewa dan bisa saja melakukan hal-hal yang lebih buruk lagi. Saat karyawan tidak berhasil memberikan kinerja yang baik, pihak perusahaan sebaiknya mengintrospeksi sistem pelatihan terlebih dahulu.

LAMPIRAN 3

KUESIONER

“ANALISIS PENGARUH JAM KERJA DAN LINGKUNGAN KERJA TERHADAP TINGKAT STRES KERJA KARYAWAN PADA BANK BNI SYARIAH KANTOR CABANG PALEMBANG”

Responden yang terhormat,

Saya memohon kesediaan dari Bapak/Ibu untuk mengisi kuesioner penelitian ini. Informasi yang diperoleh dari hasil pengisian kuesioner ini akan digunakan sebagai data penyusunan skripsi. Saya akan menjaga kerahasiaan informasi yang Bapak/Ibu berikan. Atas kesediaan Bapak/Ibu meluangkan waktu dalam pengisian kuesioner ini, maka saya ucapkan terima kasih

I. Identitas Responden

1. Nama :
2. Jenis kelamin :
 - a. Laki-laki
 - b. Perempuan
3. Usia :
 - a. 20-25
 - b. 26-30
 - c. 31-35
 - d. 36-40
4. Pendidikan terakhir:
 - a. SMA
 - b. D III
 - c. S1
 - d. S2

II. Petunjuk Pengisian

Bapak/Ibu diminta untuk memberikan tanggapan atas pertanyaan yang ada pada angket ini yang sesuai dengan keadaan, pendapat dan perasaan Bapak/Ibu, bukan pendapat umum atau pendapat orang lain.

Pertanyaan dalam angket ini mempunyai empat alternative jawaban, yaitu :

SS : Sangat setuju, apabila pernyataan yang ada benar-benar menggambarkan keadaan, pendapat dan perasaan bapak/ibu.

S : Setuju, apabila pernyataan yang ada benar-benar sesuai dengan keadaan, pendapat dan perasaan bapak /ibu.

N : Antara setuju dan tidak setuju, apabila pernyataan yang ada benar- benar sesuai dengan keadaan, pendapat dan perasaan bapak/ibu.

TS : Tidak setuju, apabila pernyataan yang ada benar-benar sesuai dengan keadaan, pendapat dan perasaan bapak /ibu.

STS : Sangat tidak setuju, apabila pernyataan yang ada benar-benar sesuai dengan keadaan, pendapat dan perasaan bapak/ibu.

Berilah tanda benar (✓) pada jawaban bapak/ibu langsung di atas pernyataan dalam angket, kerjakan seteliti mungkin jangan sampai ada yang terlewatkan.

Jam Kerja

| No | Pernyataan | SS | S | N | TS | STS |
|----|--|----|---|---|----|-----|
| 1 | Saya merasa jam kerja saya tidak melebihi jadwal operasional bank | | | | | |
| 2 | Dalam bekerja, saya sering dikejar waktu untuk menyelesaikan pekerjaan dengan Baik | | | | | |
| 3 | Saat bekerja saya merasa kelelahan karena terkadang kurangnya jam istirahat | | | | | |
| 4 | Saya merasa waktu saya lebih banyak di tempat kerja di bandingkan dirumah sendiri | | | | | |

Lingkungan Kerja

| No | Pernyataan | SS | S | N | TS | STS |
|----|---|----|---|---|----|-----|
| 1 | Di perusahaan ini tidak ada hubungan yang tidak baik dengan atasan dan karyawan | | | | | 3 |
| 2 | Atasan bertindak adil dalam pekerjaan kepada bawahannya | | | | | |
| 3 | Saya merasa resah, jika ada persaingan yang tidak sehat diantara rekan kerja | | | | | |
| 4 | Lingkungan rekan sekerja cenderung membuat saya tidak nyaman dan cepat lelah | | | | | |

Stres Kerja

| No | Pernyataan | SS | S | N | TS | STS |
|----|--|----|---|---|----|-----|
| 1 | Saya tidak merasa bosan jika lingkungan ditempat kerja saya nyaman dan aman | | | | | |
| 2 | Pekerjaan dan tugas saya terasa sangat ringan jika saya tidak di kejar waktu | | | | | |
| 3 | Kerja keras saya sangat sebanding dengan hasil/keuntungan yang saya terima | | | | | |
| 4 | Saya akan menjadi cenderung diam, bila Pekerjaan saya yang kurang maksimal dan memiliki hasil yang kurang baik | | | | | |

Lampiran 5

| Jenis Kelamin | Umur | Pendidikan |
|---------------|-------|------------|
| Laki-Laki | 26-30 | S2 |
| Laki-Laki | 26-30 | S1 |
| Perempuan | 20-25 | D III |
| Perempuan | 26-30 | S1 |
| Laki-Laki | 31-35 | S2 |
| Laki-Laki | 20-25 | D III |
| Laki-Laki | 20-25 | D III |
| Perempuan | 26-30 | S1 |
| Perempuan | 20-25 | S1 |
| Perempuan | 26-30 | S1 |
| Perempuan | 31-35 | S2 |
| Laki-Laki | 26-30 | S1 |
| Laki-Laki | 31-35 | S2 |
| Perempuan | 26-30 | S1 |
| Perempuan | 20-25 | S1 |
| Laki-Laki | 20-25 | S1 |
| Perempuan | 20-25 | S2 |
| Laki-Laki | 26-30 | D III |

| | | |
|-----------|-------|-------|
| Laki-Laki | 20-25 | S1 |
| Laki-Laki | 31-35 | S2 |
| Perempuan | 20-25 | S1 |
| Perempuan | 20-25 | S1 |
| Perempuan | 31-35 | S2 |
| Laki-Laki | 20-25 | D III |
| Laki-Laki | 26-30 | D III |
| Perempuan | 20-25 | D III |
| Perempuan | 20-25 | D III |
| Perempuan | 26-30 | S1 |
| Laki-Laki | 26-30 | S1 |
| Perempuan | 20-25 | S1 |
| Laki-Laki | 20-25 | S1 |
| Laki-Laki | 20-25 | D III |
| Perempuan | 26-30 | S1 |
| Perempuan | 31-35 | S2 |
| Laki-Laki | 20-25 | S1 |
| Laki-Laki | 31-35 | S1 |
| Perempuan | 20-25 | D III |
| Laki-laki | 26-30 | S1 |
| Perempuan | 20-25 | D III |

| | | |
|-----------|-------|-------|
| Laki-Laki | 26-30 | D III |
| Laki-laki | 20-25 | D III |

Lampiran 6

Statistics

| | | Jenis_Kelamin | Umur | Pendidikan |
|---|---------|---------------|------|------------|
| N | Valid | 40 | 40 | 40 |
| | Missing | 0 | 0 | 0 |

Jenis_Kelamin

| | | Frequency | Percent | Valid Percent | Cumulative Percent |
|-------|-----------|-----------|---------|---------------|--------------------|
| Valid | Laki-laki | 21 | 52.5 | 52.5 | 52.5 |
| | Perempuan | 19 | 47.5 | 47.5 | 100.0 |
| Total | | 40 | 100.0 | 100.0 | |

Umur

| | | Frequency | Percent | Valid Percent | Cumulative Percent |
|-------|-------------|-----------|---------|---------------|--------------------|
| Valid | 20-25 tahun | 19 | 47.5 | 47.5 | 47.5 |
| | 26-30 tahun | 14 | 35.0 | 35.0 | 82.5 |
| | 31-35 tahun | 7 | 17.5 | 17.5 | 100.0 |
| Total | | 40 | 100.0 | 100.0 | |

Pendidikan

| | | Frequency | Percent | Valid Percent | Cumulative Percent |
|-------|-------|-----------|---------|---------------|--------------------|
| Valid | D III | 13 | 32.5 | 32.5 | 32.5 |
| | S1 | 19 | 47.5 | 47.5 | 80.0 |
| | S2 | 8 | 20.0 | 20.0 | 100.0 |
| | Total | 40 | 100.0 | 100.0 | |

Correlations

| | | X1.1 | X1.2 | X1.3 | X1.4 | Jumlah |
|--------|---------------------|--------------------|--------------------|--------------------|-------|--------------------|
| X1.1 | Pearson Correlation | 1 | .178 | .358 [*] | -.044 | .541 ^{**} |
| | Sig. (2-tailed) | | .272 | .023 | .789 | .000 |
| | N | 40 | 40 | 40 | 40 | 40 |
| X1.2 | Pearson Correlation | .178 | 1 | .226 | .070 | .582 ^{**} |
| | Sig. (2-tailed) | .272 | | .161 | .669 | .000 |
| | N | 40 | 40 | 40 | 40 | 40 |
| X1.3 | Pearson Correlation | .358 [*] | .226 | 1 | .143 | .592 ^{**} |
| | Sig. (2-tailed) | .023 | .161 | | .380 | .000 |
| | N | 40 | 40 | 40 | 40 | 40 |
| X1.4 | Pearson Correlation | -.044 | .070 | .243 | 1 | .378 |
| | Sig. (2-tailed) | .789 | .669 | .380 | | .082 |
| | N | 40 | 40 | 40 | 40 | 40 |
| Jumlah | Pearson Correlation | .541 ^{**} | .582 ^{**} | .592 ^{**} | .278 | 1 |

| | | | | | |
|-----------------|------|------|------|------|----|
| Sig. (2-tailed) | .000 | .000 | .000 | .082 | |
| N | 40 | 40 | 40 | 40 | 40 |

*. Correlation is significant at the 0.05 level (2-tailed).

** Correlation is significant at the 0.01 level (2-tailed).

Correlations

| | | X2.1 | X2.2 | X2.3 | X2.4 | Jumlah |
|--------|---------------------|-------|--------|-------|-------|--------|
| X2.1 | Pearson Correlation | 1 | .166 | .021 | -.137 | .368* |
| | Sig. (2-tailed) | | .305 | .898 | .401 | .020 |
| | N | 40 | 40 | 40 | 40 | 40 |
| X2.2 | Pearson Correlation | .166 | 1 | .025 | .166 | .550** |
| | Sig. (2-tailed) | .305 | | .879 | .305 | .000 |
| | N | 40 | 40 | 40 | 40 | 40 |
| X2.3 | Pearson Correlation | .021 | .025 | 1 | -.277 | .324 |
| | Sig. (2-tailed) | .898 | .879 | | .084 | .165 |
| | N | 40 | 40 | 40 | 40 | 40 |
| X2.4 | Pearson Correlation | -.137 | .166 | -.277 | 1 | .379 |
| | Sig. (2-tailed) | .401 | .305 | .084 | | .268 |
| | N | 40 | 40 | 40 | 40 | 40 |
| Jumlah | Pearson Correlation | .368* | .550** | .224 | .179 | 1 |
| | Sig. (2-tailed) | .020 | .000 | .165 | .268 | |
| | N | 40 | 40 | 40 | 40 | 40 |

*. Correlation is significant at the 0.05 level (2-tailed).

** Correlation is significant at the 0.01 level (2-tailed).

Correlations

| | | Y.1 | Y.2 | Y.3 | Y.4 | Jumlah |
|--------|---------------------|-------|--------|--------|-------|--------|
| Y.1 | Pearson Correlation | 1 | -.046 | -.058 | -.162 | .341 |
| | Sig. (2-tailed) | | .780 | .723 | .703 | .135 |
| | N | 40 | 40 | 40 | 40 | 40 |
| Y.2 | Pearson Correlation | -.046 | 1 | .130 | -.287 | .507** |
| | Sig. (2-tailed) | .780 | | .424 | .073 | .001 |
| | N | 40 | 40 | 40 | 40 | 40 |
| Y.3 | Pearson Correlation | -.058 | .130 | 1 | -.091 | .600** |
| | Sig. (2-tailed) | .723 | .424 | | .579 | .000 |
| | N | 40 | 40 | 40 | 40 | 40 |
| Y.4 | Pearson Correlation | -.062 | -.287 | -.191 | 1 | .384 |
| | Sig. (2-tailed) | .703 | .073 | .579 | | .608 |
| | N | 40 | 40 | 40 | 40 | 40 |
| Jumlah | Pearson Correlation | .241 | .507** | .600** | .084 | 1 |
| | Sig. (2-tailed) | .135 | .001 | .000 | .608 | |
| | N | 40 | 40 | 40 | 40 | 40 |

** . Correlation is significant at the 0.01 level (2-tailed).

Reliability Statistics

| Cronbach's Alpha | N of Items |
|------------------|------------|
| .419 | 4 |

Reliability Statistics

| | |
|------------------|------------|
| Cronbach's Alpha | N of Items |
| .343 | 4 |

Reliability Statistics

| | |
|-------------------------------|------------|
| Cronbach's Alpha ^a | N of Items |
| -.377 | 4 |

One-Sample Kolmogorov-Smirnov Test

| | | Unstandardized Residual |
|---------------------------------|----------------|-------------------------|
| N | | 40 |
| Normal Parameters ^a | Mean | .0000000 |
| | Std. Deviation | .41197146 |
| Most Extreme Differences | Absolute | .343 |
| | Positive | .207 |
| | Negative | -.343 |
| Kolmogorov-Smirnov Z | | 2.171 |
| Asymp. Sig. (2-tailed) | | .110 |
| a. Test distribution is Normal. | | |
| | | |

ANOVA Table

| | | Sum of Squares | df | Mean Square | F | Sig. |
|--------------------------------|---------------------------|----------------|----|-------------|------|-------|
| Unstandardized Residual | Between Groups (Combined) | .007 | 3 | .002 | .013 | .998 |
| Unstandardized Predicted Value | Linearity | .000 | 1 | .000 | .000 | 1.000 |
| | Deviation from Linearity | .007 | 2 | .004 | .020 | .981 |
| | Within Groups | 6.612 | 36 | .184 | | |
| | Total | 6.619 | 39 | | | |

Lampiran 7

Palembang, 24 Februari 2020

Nomor : PBS/01/301/20
Lamp : -

Kepada Yth.,
Dekan Fakultas Ekonomi dan Bisnis Islam
Universitas Islam Negeri (UIN) Raden Fatah Palembang
di -
Tempat

Hal : Izin Penelitian

Assalamu'alaikum Warahmatullahi Wabarakatuh

Surat Saudara/i No. B-332/Un.09/V1.1/PP.009/2/2020

Menunjuk surat Saudara/i tersebut diatas, sehubungan dengan izin penelitian tugas akhir (TA)/ skripsi mahasiswa/i Fakultas Ekonomi dan Bisnis Islam, jurusan Perbankan Syariah berikut :

| No | Nama | NIM | Jurusan | Judul Penelitian |
|----|-----------------|---------|-------------------|--|
| 1 | Renita Pitaloka | 1650... | Perbankan Syariah | Analisis Pengaruh Jam Kerja dan Lingkungan Terhadap Tingkat Stres Kerja Pada Karyawan Bank BNI Syariah Kantor Cabang Palembang |

dengan ini kami sampaikan bahwa izin penelitian tersebut dapat diperkenankan sepanjang tidak berkaitan dengan kerahasiaan Bank.

Demikian agar maklum. Atas perhatian dan kerjasama Saudara/i kami ucapkan terimakasih.

Wassalamu'alaikum Warahmatullahi Wabarakatuh

PT. Bank BNI Syariah
Kantor Cabang Palembang



Tabel r

| N | Taraf Signif | | N | Taraf Signif | | N | Taraf Signif | |
|----|--------------|-------|----|--------------|-------|------|--------------|-------|
| | 5% | 1% | | 5% | 1% | | 5% | 1% |
| 3 | 0,997 | 0,999 | 27 | 0,381 | 0,487 | 55 | 0,268 | 0,345 |
| 4 | 0,950 | 0,990 | 28 | 0,374 | 0,478 | 60 | 0,254 | 0,330 |
| 5 | 0,878 | 0,959 | 29 | 0,387 | 0,470 | 65 | 0,244 | 0,317 |
| 6 | 0,811 | 0,917 | 30 | 0,361 | 0,463 | 70 | 0,235 | 0,306 |
| 7 | 0,754 | 0,874 | 31 | 0,355 | 0,456 | 75 | 0,227 | 0,296 |
| 8 | 0,707 | 0,834 | 32 | 0,349 | 0,449 | 80 | 0,220 | 0,286 |
| 9 | 0,668 | 0,798 | 33 | 0,344 | 0,442 | 85 | 0,213 | 0,278 |
| 10 | 0,632 | 0,765 | 34 | 0,339 | 0,436 | 90 | 0,207 | 0,270 |
| 11 | 0,602 | 0,735 | 35 | 0,334 | 0,430 | 95 | 0,202 | 0,263 |
| 12 | 0,576 | 0,708 | 36 | 0,329 | 0,424 | 100 | 0,195 | 0,258 |
| 13 | 0,553 | 0,684 | 37 | 0,325 | 0,418 | 125 | 0,176 | 0,230 |
| 14 | 0,532 | 0,661 | 38 | 0,320 | 0,413 | 150 | 0,159 | 0,210 |
| 15 | 0,514 | 0,641 | 39 | 0,316 | 0,408 | 175 | 0,148 | 0,194 |
| 16 | 0,497 | 0,623 | 40 | 0,312 | 0,403 | 200 | 0,138 | 0,181 |
| 17 | 0,482 | 0,606 | 41 | 0,308 | 0,398 | 300 | 0,113 | 0,148 |
| 18 | 0,468 | 0,590 | 42 | 0,304 | 0,393 | 400 | 0,098 | 0,128 |
| 19 | 0,456 | 0,575 | 43 | 0,301 | 0,389 | 500 | 0,088 | 0,115 |
| 20 | 0,444 | 0,561 | 44 | 0,297 | 0,384 | 600 | 0,080 | 0,105 |
| 21 | 0,433 | 0,549 | 45 | 0,294 | 0,380 | 700 | 0,074 | 0,097 |
| 22 | 0,423 | 0,537 | 46 | 0,291 | 0,376 | 800 | 0,070 | 0,091 |
| 23 | 0,413 | 0,526 | 47 | 0,288 | 0,372 | 900 | 0,065 | 0,086 |
| 24 | 0,404 | 0,515 | 48 | 0,284 | 0,368 | 1000 | 0,062 | 0,081 |
| 25 | 0,396 | 0,505 | 49 | 0,281 | 0,364 | | | |
| 26 | 0,388 | 0,496 | 50 | 0,279 | 0,361 | | | |

