

BAB 4

ANALISIS TERHADAP MINAT ORANG TUA MEMASUKKAN ANAK KE SMA ISLAM TERPADU IZZUDDIN KOTA PALEMBANG

Pada bab ini peneliti akan menganalisa tentang hasil dari penelitian, untuk menjawab permasalahan-permasalahan yang telah dikemukakan pada bab pertama.

Permasalahan yang dibahas meliputi : faktor-faktor yang menyebabkan orang tua berminat memasukkan anak ke SMA Islam Terpadu Izzuddin dan tanggapan orang tua terhadap SMA Islam Terpadu Izzuddin Kota Palembang.

Untuk mengungkapkan semua rumusan masalah tersebut di atas, peneliti telah melakukan pengumpulan data melalui wawancara dengan melibatkan kepala sekolah, wakil kepala sekolah, guru dan 20 orang tua siswa (*informan*), observasi langsung ke tempat penelitian, serta peneliti juga menggunakan angket yang ditujukan kepada orang tua siswa untuk melengkapi data-data penelitian agar lebih akurat. Hasil dari penelitian yang peneliti lakukan dapat dilihat pada uraian berikut ini:

Peminat SMA Islam Terpadu Izzuddin Kota Palembang

Peminat SMA Islam Terpadu Izzuddin dapat dibilang cukup banyak, karena baru beberapa tahun didirikan sudah mencuri perhatian wali murid untuk memasukkan anak ke SMA Islam Terpadu Izzuddin Kota Palembang, walaupun biayanya cukup mahal, SMA Islam Terpadu Izzuddin Kota Palembang tetap menjadi pilihan utama wali murid.

Adapun secara lebih jelas peminat SMA Islam Terpadu Izzuddin Kota Palembang dapat dilihat dari tabel berikut :¹²⁴

¹²⁴ *Dokumentasi SMA Islam Terpadu Izzuddin Kota Palembang*

Tabel 5
Tabel Penerimaan Mahasiswa

No	Tahun Pelajaran	Daya Tampung	Pendaftaran	Ikut Tes	Diterima
1	2011 – 2012	20 Orang	19 Orang	19 Orang	19 Orang
2	2012 – 2013	20 Orang	18 Orang	17 Orang	17 Orang
3	2013 – 2014	20 Orang	20 Orang	20 Orang	20 Orang
4	2014 – 2015	20 Orang	18 Orang	16 Orang	16 Orang

Syarat Masuk SMA Islam Terpadu Izzuddin

Pendaftaran SMA Islam Terpadu Izzuddin Kota Palembang dibuka pada bulan Januari sampai Juni sama seperti sekolah negeri, dengan daya tampung yang disiapkan satu kelas dua puluh orang, dan semenjak sekolah ini didirikan selalu memenuhi daya tampung yang diinginkan, bahkan daya tampung telah terisi penuh sebelum waktu pendaftaran ditutup. Jadi siswa-siswa yang mendaftar di SMA Islam Terpadu Izzuddin adalah siswa-siswa yang menjadikan SMA Islam Terpadu Izzuddin sebagai pilihan utama karena siswa-siswa tersebut langsung mengikuti tes masuk SMA Islam Terpadu Izzuddin tanpa terlebih dahulu mengikuti tes sekolah lain.¹²⁵

SMA Islam Terpadu Izzuddin Kota Palembang menetapkan syarat-syarat bagi siswa yang ingin masuk ke sekolah tersebut. Sebagaimana yang telah dipaparkan wakil Kepala Sekolah Bidang Kesiswaan yaitu ibu Desiana Mumtazah, S.Pd ketika menjawab pertanyaan penulis tentang apa saja persyaratan bisa diterima menjadi siswa di SMA Islam Terpadu Izzuddin kota Palembang.

Untuk diterima sebagai siswa SMA Islam Terpadu Izzuddin Kota Palembang harus memenuhi persyaratan, antara lain lulus, tes membaca Al-Qur'an, tes potensi akademik, tes bebas narkoba yang akan dikalkulasikan berapa jumlahnya dari seluruh rangkaian tes dan itulah yang akan digunakan untuk menentukan ranking calon siswa yang akan

¹²⁵ *Observasi 17 September 2014*

*diterima, serta calon siswa juga harus mampu memenuhi persyaratan administrasi, seperti biaya SPP, sumbangan pembangunan dan lain sebagainya.*¹²⁷

Berdasarkan hasil wawancara peneliti dengan ibu Desiana Mumtazah, S.Pd selaku wakil kepala sekolah bidang kesiswaan, SMA Islam Terpadu Izzuddin melakukan serangkaian penyeleksian untuk menjaring calon siswa yang akan masuk ke SMA tersebut, diantara tes yang dilakukan adalah tes membaca Al-Qur'an, tes potensi akademik, dan tes bebas narkoba. Setelah siswa lulus dari ketiga tes tersebut, mereka harus memenuhi persyaratan administrasi untuk dapat menjadi siswa SMA Islam Terpadu Izzuddin Kota Palembang.

Tes potensi akademik meliputi :¹²⁸

1. Pelajaran Matematika yang terdiri dari 40 soal ganda dan 10 soal esay.
2. Pelajaran Fisika yang terdiri dari 40 soal ganda dan 10 soal esay.
3. Pelajaran Biologi yang terdiri dari 40 soal ganda dan 10 soal esay.
4. Pelajaran Bahasa Indonesia terdiri dari 40 soal ganda dan 10 soal esay.
5. Pelajaran Bahasa Indonesia terdiri dari 40 soal ganda dan 10 soal esay.
6. Pelajaran IPS Terpadu terdiri dari 40 soal ganda dan 10 soal esay.

Semua soal-soal tes akademik tersebut dibuat langsung oleh tim penyeleksi penerimaan siswa baru yang terdiri dari guru mata pelajaran masing-masing, ibu desiana mumtazah mengatakan “*soal-soal tersebut merupakan kolaborasi dari soal-soal yang diujikan ketika Ujian Nasional dengan soal-soal yang ada dibuku SMP dan untuk menjaga kemurnian tes masuk SMA Islam Terpadu Izzuddin, maka setiap tahun soal-soal tes akademik selalu direvisi dan dikembangkan juga sesuai dengan keadaan kekinian*”.¹²⁹ Nilai standar untuk dapat lulus ujian potensi akademik adalah 80 tiap mata

¹²⁷ Hasil wawancara dengan wakil kepala sekolah bidang kesiswaan 17 September 2014

¹²⁸ Dokumentasi SMA Islam Terpadu Izzuddin Kota Palembang

¹²⁹ Hasil wawancara dengan wakil kepala sekolah bidang kesiswaan 3 Juli 2015

pelajaran, dan dilihat dari ranking hasil tes calon siswa yang mengikuti seleksi masuk SMA Islam Terpadu Izzuddin.¹³⁰

Biasanya tes potensi akademik berlangsung selama 2 hari, 1 hari terbagi 3 mata pelajaran yang diujikan, satu mata pelajaran diberikan waktu selama 90 menit, dan setiap ruangan tes diawasi oleh satu orang guru. Lembar ujian tes masih menggunakan metode manual yang hasil jawabannya dikoreksi langsung oleh tim penyeleksi tidak menggunakan LJK (lembar jawaban komputer).

Setelah hari kedua selesai tes potensi akademik, calon siswa akan melanjutkan tes selanjutnya, yaitu tes bebas narkoba. Tes bebas narkoba ini selalu dilakukan setiap tahun penyeleksian siswa baru di SMA Islam Izzuddin, biasanya SMA Islam Terpadu Izzuddin bekerjasama dengan Rumah Sakit Siti Khadijah untuk melakukan tes tersebut.

Untuk dapat menjadi siswa SMA Islam Terpadu Izzuddin, calon siswa juga harus mengikuti ujian tes membaca Al-Qur'an, tes membaca Al-Qur'an merupakan tes ujian pertama dalam seleksi ujian masuk SMA Islam Terpadu Izzudin, bagi calon siswa yang tidak lulus seleksi membaca Al-Qur'an maka tidak dapat untuk mengikuti seleksi selanjutnya. Dalam tes membaca Al-Qur'an ini, biasanya penguji melontarkan pertanyaan terlebih dahulu, misalnya :*"kapan terakhir mengaji"* atau *"belajar mengajinya dimana"* hal itu berguna untuk mengetahui pengalaman calon siswa berinteraksi dengan Al-Qur'an dan setelah itu calon siswa disuruh untuk membaca surat-surat pendek dalam juz 30 dan surat-surat yang ditunjuk oleh penguji.

Dalam tes membaca Al-Qur'an ini, calon siswa dianggap lulus jika memperoleh nilai minimal 65. Memang standar nilai tes membaca Al-Qur'an tidaklah tinggi karena SMA Islam Terpadu Izzuddin bukan hanya mencari siswa yang telah pandai membaca Al-Qur'an namun juga mencari siswa yang mempunyai niat yang kuat untuk belajar Al-Qur'an sehingga ketika ada calon siswa yang bacaan Al-Qur'annya hanya memenuhi

¹³⁰ *Observasi 3 Juli 2015*

standar minimal, masih bisa dipertimbangkan untuk dapat lulus dalam tes membaca Al-Qur'an dan penguji biasanya diakhir tes membaca Al-Qur'an selalu menanyakan "apakah anda siap untuk belajar Al-Qur'an dengan lebih giat?" untuk menegaskan bahwa ketika calon siswa tersebut telah menjadi siswa SMA Islam Terpadu Izzuddin, maka siswa tersebut harus siap dan giat untuk belajar Al-Qur'an. Cara penilaian tes membaca Al-Qur'an bisa dilihat dari tabel dibawah ini :¹³¹

Tabel 6
Penilaian Tes Membaca Al-Qur'an

No	Nama	Kesalahan								Nilai	Lulus Tidak
		Huruf ¹	Tanda Baca ²	Panjang Pendek ³	Dengung ⁴	Mad ⁵	Gharib ⁶	Ctt ⁷	ToTal Kesalahan		

Keterangan :

1. Huruf dianggap salah ketika ada huruf yang berubah, misalnya : hamzah menjadi 'ain dan seterusnya
2. Tanda baca, misalnya fathah dibaca dhammah dan seterusnya. Masuk dalam kesalahan ini, tasydid yang tidak ditasydidkan atau sebaliknya.
3. Panjang pendek ini khusus pada mad thabi'i dan dianggap salah ketika mad thabi'i tidak dibaca panjang atau pendek yang dipanjangkan.
4. Dengung dianggap salah ketika ada bacaan yang mestinya didengungkan namun tidak didengungkan atau sebaliknya semua didengungkan.
5. Mad adalah panjang pendek namun diluar tahabi'i, seperti kurang panjang pada mad wajib muttasil, masuk dalam kesalahan ini mad thabi'i yang kepanjangan.
6. Ghorib, meliputi isymam, imalah, tashil, nun al wiqoyah dan bacaan diluar kaidah lainnya.
7. Catatan adalah kesalahan yang belum disebutkan diatas, misalnya syin kurang tafasyinya, ghunnah sedikit kurang atau tidak seimbang, kha kurang jelas dan lain sebagainya.

¹³¹ Dokumentasi SMA Islam Terpadu Izzuddin Kota Palembang

Setelah calon siswa lulus tes membaca Al-Qur'an, tes bebas narkoba serta tes kemampuan akademik dan mendapatkan nilai yang memuaskan, manajemen SMA Islam Terpadu Izzuddin akan memberikan beasiswa diamond, beasiswa gold dan beasiswa silver (seperti yang dijelaskan pada bab 3). Beasiswa bisa saja turun atau bertahan, tergantung capaian nilai akademik dan hafalan Al-Qur'an.¹³²

Bagi calon siswa yang telah lulus seleksi masuk SMA Islam Terpadu Izzuddin Kota Palembang, calon siswa harus memenuhi syarat administrasi seperti biaya SPP dan biaya pembangunan sebesar 15.000.000 rupiah untuk non asrama dan 17.500.000 rupiah untuk yang asrama. Biaya tersebut harus dibayar tunai sebelum masa proses belajar mengajar berjalan efektif. Dalam hal pembayaran ini, manajemen SMA Islam Terpadu Izzuddin memberikan keringanan, namun keringanan biaya ini hanya diperuntukan bagi calon siswa yang orang tuanya merasa keberatan dengan jumlah biaya yang dikenakan oleh SMA Islam Terpadu Izzuddin dan orang tua calon siswa yang berhak menerima keringanan biaya harus sesuai dengan kriteria yang ditentukan oleh manajemen SMA Islam Terpadu Izzuddin, yaitu dilihat dari penghasilannya. Manajemen SMA Islam Terpadu Izzuddin Kota Palembang akan melakukan survei langsung dan menyelidiki, apakah orang tua yang mengajukan surat keringinan tersebut layak atau tidak. Contoh surat pengajuan keringanan biaya bisa dilihat seperti skema surat seperti berikut ini :¹³³

¹³² *Dokumentasi SMA Islam Terpadu Izzuddin Kota Palembang*

¹³³ *Dokumentasi SMA Islam Terpadu Izzuddin Kota Palembang*

Dalam serangkaian sistem penerimaan siswa baru SMA Islam Terpadu Izzuddin Kota Palembang, berikut ini adalah jadwal pendaftaran tes masuk :¹³⁴

Tabel 7
Jadwal Tes Masuk SMA Islam Terpadu Izzuddin Kota Palembang 2015-2016

No	Kegiatan	Waktu
1	Launching Informasi PMB	20 Desember 2014
2	Pembukaan pendaftaran	28 Januari – 17 Mei
3	Tes potensi akademik	20-21 Mei
3	Tes Kesehatan / Tes Bebas Narkoba	22 Mei
4	Tes membaca Al-Qur'an	23 Mei
5	Pengumuman Kelulusan	12 Juni
6	Daftar Ulang	15-25 Juni
7	Masuk Sekolah	22 Juli

Dalam pengamatan penulis, dari serangkaian tes yang dilakukan manajemen SMA Islam Terpadu Izzuddin untuk penyeleksian siswa baru, terlihat bahwa SMA Islam Terpadu Izzuddin ingin menjaga dan meningkatkan kualitas SMA tersebut, sehingga mendapat kepercayaan dari orang tua siswa bahkan masyarakat luas, bahwa SMA Islam Terpadu layak menjadi pilihan utama untuk masa depan pendidikan anak-anak bangsa, serta mampu bersaing secara sehat dengan sekolah unggulan yang lain.

Penghasilan Orang Tua

Dilihat dari biaya masuk SMA Islam Terpadu Izzuddin yang cukup berbeda dari sekolah-sekolah lainnya bahkan bisa dikatakan biaya masuk SMA Islam Terpadu Izzuddin cukup besar, seperti halnya SMA-SMA unggulan yang ada di Kota Palembang.

¹³⁴ *Dokumentasi SMA Islam Terpadu Izzuddin Kota Palembang*

Maka dari itu secara otomatis sebelum peneliti melakukan penelitian secara langsung, peneliti menilai bahwa orang tua yang menyekolahkan anaknya ke SMA Islam Terpadu Izzuddin adalah orang tua yang penghasilannya menengah ke atas, dan sejalan dengan penilaian peneliti tersebut salah seorang pedagang yang telah 3 tahun berdagang di depan sekolah tersebut mengatakan kepada peneliti “*yang bisa sekolah disini cuma orang yang mempunyai uang saja, rata-rata mereka pegawai dan pengusaha*”.¹³⁵ Fakta bahwa kemampuan orang tua untuk membayar administrasi persyaratan masuk SMA Islam Terpadu Izzuddin Kota Palembang juga merupakan suatu indikasi bahwa kemampuan ekonomi orang tua siswa SMA Islam Terpadu Izzuddin tergolong menengah ke atas karena biaya masuk SMA Islam Terpadu Izzuddin tergolong besar.

Adapun kemampuan orang tua dan hubungannya dengan keberadaan anaknya bersekolah di SMA Islam Terpadu Izzuddin jelas terlihat dari adanya ketentuan diatas, dan yang lebih menarik lagi pembayaran biaya tersebut tidak bisa diangsur, artinya pembayaran tersebut harus dibayar secara tunai sebelum siswa aktif dalam kegiatan belajar mengajar di SMA Islam Terpadu Izzuddin Kota Palembang.¹³⁶

Dari jenjang pendidikan dan pekerjaan orang tua siswa, dapat di *estimasi* kemampuan ekonomi dari orang tua siswa tersebut. Berikut ini nama-nama orang tua siswa dan pekerjaannya :¹³⁷

Tabel 8
Daftar Nama Responden

No	Nama	Pendidikan Terakhir	Pekerjaan
1	Dahlan Efendi	S2	PNS (dosen)
2	Zen Zenibar	S1	PNS
3	Aprizal	S1	Wiraswasta
4	Aisyah, M.Pd	S2	PNS (dosen)

¹³⁵ Hasil Wawancara dengan pedagang di depan SMA Islam Terpadu Izzuddin Kota Palembang

¹³⁶ Observasi 4 Juli 2015

¹³⁷ Dokumentasi SMA Islam Terpadu Izzuddin Kota Palembang

5	Syaiful Bahri	S2	Pegawai BUMN
6	Mardiana	SMA	Ibu Rumah Tangga
7	Suryani	S1	PNS
8	Silfiana Zulianti	S1	PNS
9	Syafrizal	S1	Wiraswasta
10	Yuniarita	S1	Wiraswasta
11	Indra Kosim	S1	PNS
12	Ruslan	S2	PNS
13	Dewi Yulandari	S1	Ibu Rumah Tangga
14	Lusi Apriani	S1	PNS
15	Rasyid Ridho	S1	Pegawai BUMN
16	Rika Asyifa	SMA	Ibu Rumah Tangga
17	Taufik Sauki	S1	PNS
18	Fernita sukma	S2	PNS
19	Eka Misari	S1	PNS
20	Rila Angelina	S1	Wiraswasta

Terlihat dari data diatas, 5 orang tua berpendidikan S2, sebanyak 13 orang tua siswa berpendidikan minimal S1 dan hanya beberapa orang tua yang tamat SMA, ini menunjukkan bahwa jenjang pendidikan orang tua dan penghasilan mereka menjadi salah satu faktor orang tua untuk memilihkan sekolah yang terbaik untuk anaknya.

Ketika peneliti mewawancarai kepala sekolah SMA Islam Terpadu Izzuddin yaitu bapak Bukhroni, M.Pd.I, peneliti mengajukan pertanyaan “*apakah orang tua merasa sulit untuk melunasi biaya masuk sekolah SMA Islam Terpadu Izzuddin*” beliau mengatakan bahwa “*semua orang tua melunasi biaya pendaftaran sebelum siswa masuk sekolah dan tidak ada satupun orang tua menggunakan surat pengajuan keringanan biaya*”¹³⁸ disini terlihat jelas bahwa orang tua sama sekali tidak merasa terbebani dengan

¹³⁸ Hasil Wawancara dengan Kepala Sekolah 6 Juli 2015

biaya yang ditetapkan oleh manajemen SMA Islam Terpadu Izzuddin Kota Palembang. Bapak bukhrani juga mengatakan “rata-rata orang tua siswa memiliki penghasilan diatas Rp. 3.500.000 setiap bulannya”.¹³⁹

Minat Orang Tua

Penelitian yang lakukan oleh peneliti, menggunakan beberapa metode untuk mengumpulkan data, diantaranya dengan metode observasi (*Observation*), data dokumentasi, wawancara (*interview*) kepada seluruh *informan* yaitu 20 orang tua siswa, guru dan wakil kepala sekolah dan kepala sekolah SMA Islam Terpadu Izzuddin Kota Palembang, serta peneliti menggunakan angket yang disebar kepada 20 orang tua siswa. Dari semua data yang peneliti dapatkan maka terungkap beberapa hal yang menyebabkan orang tua berminat untuk memasukkan anak ke Sekolah Islam Terpadu yang dalam hal ini studi kasusnya adalah SMA Islam Terpadu Izzuddin Kota Palembang serta tanggapan mereka tentang sekolah tersebut.

Minat orang tua tersebut tidak terlepas dari perspektif yang dimiliki oleh orang tua terhadap kondisi SMA Islam Terpadu Izzuddin dan perkembangan dunia pendidikan, khususnya di Kota Palembang dan Pendidikan Nasional pada umumnya. Menjamurnya Sekolah Islam Terpadu diseluruh penjuru Indonesia, menarik minat para orang tua untuk mencari tahu tentang sekolah tersebut, dan pada akhirnya tak sedikit orang tua yang tertarik untuk menyekolahkan anaknya di Sekolah Islam Terpadu.

Dari hasil pengamatan yang peneliti lakukan dilapangan, minat orang tua memasukkan anak ke SMA Islam Terpadu Izzuddin sangat dipengaruhi oleh potensi yang dimiliki sekolah tersebut, sebagai sebuah lembaga pendidikan yang memberikan tawaran alternatif baru yang menjanjikan bagi dunia pendidikan. Dari hasil wawancara dengan orang tua dan angket yang peneliti sebar kepada orang tua siswa, maka

¹³⁹ Hasil wawancara dengan kepala sekolah 4 Juli 2015

terungkaplah faktor-faktor yang menyebabkan orang tua berminat memasukkan anak ke SMA Islam Terpadu Izzuddin Kota Palembang, faktor-faktor tersebut meliputi :

1. Pendidikan Keagamaan

Ketika *informan* ditanya “faktor-faktor apa saja yang menjadi alasan orang tua sehingga berminat memasukkan anak ke SMA Islam Terpadu Izzuddin Kota Palembang?” dari semua *informan*, mereka memaparkan semua faktor-faktor yang menjadi alasannya memasukkan anak ke SMA Islam Terpadu Izzuddin, dan dari semua faktor-faktor tersebut, setiap orang tua siswa menjadikan faktor agama menjadi salah satu faktor orang tua memasukkan anak ke SMA Islam Terpadu Izzuddin Kota Palembang.

Sejalan dengan wawancara yang peneliti lakukan, hasil dari angket yang peneliti sebar kepada orang tua, juga menunjukkan 100% pendidikan agama yang diterapkan di SMA Islam Terpadu Izzuddin menjadi salah faktor orang tua menyekolahkan anak di sekolah tersebut. Sehingga peneliti menarik kesimpulan bahwa pendidikan agama menjadi faktor utama orang tua memasukkan anak ke SMA Islam Terpadu Izzuddin Kota Palembang. Dari data angket penelitian, menunjukkan bahwa :¹⁴⁰

Tabel 9
Tanggapan responden mengenai faktor-faktor orang tua memasukkan anak ke SMA Islam Terpadu Izzuddin Kota Palembang

No	Pertanyaan	Ya	Tidak
1	Apakah tes masuk SMA Islam Terpadu Izzuddin dilakukan dengan jujur dan baik?	20 (100%)	- (0%)

Dilihat dari data di atas, faktor yang menjadi alasan orang tua menyekolahkan anak di SMA Islam Terpadu Izzuddin dilihat dari faktor pendidikan agama yang diterapkan SMA Islam Terpadu Izzuddin, menjadi faktor orang tua memasukkan anak

¹⁴⁰ Data angket

ke SMA tersebut. Kita bisa melihat 100% orang tua sepakat bahwa faktor pendidikan agama menjadi penarik minat mereka untuk menyekolahkan anak di SMA Islam Terpadu Izzuddin Kota Palembang.

Adapun kesimpulan di atas juga disimpulkan dari hasil wawancara seluruh orang tua, diantaranya :¹⁴⁰

1. Dahlan Effendi : “SMA Islam Terpadu Izzuddin terdapat didalamnya pendidikan umum dan pendidikan agama islam yang seimbang sejalan, kami wali murid terlalu sibuk oleh karena itu SMA Islam Terpadu Izzuddin sangat cocok untuk mendidik anak kami, terlebih lagi anak kami berminat sekolah di SMA Islam Terpadu Izzuddin Kota Palembang.
2. Zen Zanibar : “ Pelajaran agama Islamnya lebih banyak dari sekolah lain”
3. Aprizal :”Karena ada asrama penghafal Al-Qur’annya ”.
4. Aisyah, M.Pd : “Ada pelajaran menghafal Al-Qur’annya”.
5. Syaiful Bahri : “Karena kualitas pendidikan agamanya baik”

Dari data di atas, orang tua menilai bahwa SMA Islam Terpadu Izzuddin betul-betul menjadikan pendidikan agama sebagai penekanan sekolah tersebut dalam sistem pendidikannya dan juga penekanan pada proses pembelajaran siswa di sekolah tersebut.

Ketika peneliti melakukan observasi langsung ke SMA Islam Terpadu Palembang, memang terlihat suasana islami sangatlah kental sekali, hal tersebut bisa terlihat dari setiap sudut ruangan kelas yang banyak poster-poster islami misalnya : gambar orang sholat, penggalan ayat Al-Qur’an ataupun Hadits, disetiap tangga ada tulisan “*kebersihan itu sebagian dari iman*”, semua guru perempuan, karyawan, dan siswa wajib menggunakan hijab, tak jarang disetiap kelas terdengar lantunan ayat suci Al-Qur’an yang dibacakan para siswa, ketika waktu dhuha, zhuhur dan ashar masjid di

¹⁴⁰ Hasil wawancara dengan seluruh orang tua siswa 20 Mei 2015

sekolah tersebut dipenuhi siswa, guru dan juga karyawan untuk melaksanakan shalat, dan sekolah tersebut juga bersih. Kelebihan SMA Islam Terpadu Izzuddin Kota Palembang dari sisi pendidikan agama, juga terlihat dari mata pelajaran agama yang lebih banyak dari sekolah-sekolah lain, mata pelajaran agama di SMA Islam Terpadu Izzuddin hampir sama dengan yang ada di Madrasah Aliyah, serta program tahsin tahfizh Al-Qur'an merupakan program unggulan dari SMA Islam Terpadu Izzuddin. Setiap siswa, guru dan karyawan diharuskan untuk menghafal Al-Qur'an minimal 2 juz siswa dan 1 juz untuk karyawan serta guru.¹⁴¹

Bahkan ada orang tua yang ketika ditanya “*apa yang menjadi alasan orang tua sehingga berminat memasukkan anaknya ke SMA Islam Terpadu Izzuddin Kota Palembang?*” dia tegas mengatakan “*kami ingin menjadikan anak kami Hafizh Al-Qur'an 30 juz*”,¹⁴² jawaban tersebut sejalan dengan sistem pendidikan yang diterapkan di SMA Islam Terpadu Izzuddin yang sangat menekankan pendidikan Al-Qur'an.

Sejauh ini SMA Islam Terpadu Izzuddin telah mencetak siswa-siswa penghafal Al-Qur'an dikarenakan siswa-siswa wajib menghafal Al-Qur'an minimal 2 juz. SMA Islam Terpadu Izzuddin juga menyediakan asrama bagi siswa yang berminat untuk menjadi Hafizh Al-Qur'an. Di asrama tahfizh ini, manajemen SMA Islam Terpadu Izzuddin menyiapkan guru para penghafal Al-Qur'an, nama-nama guru asrama Al-Qur'an bias dilihat dari tabel di bawah ini :¹⁴³

Tabel 10
Guru Asrama Al-Qur'an Putri

No	Nama	Hafalan
1	Sismaren Diyanti, S.Pd.I	30 Juz
2	Mar'atun Na'imah, S.Pd.I	30 Juz

¹⁴¹ *Observasi 17 September 2014*

¹⁴² *Hasil wawancara dengan orang tua siswa ibu wulandari 25 Mei 2015*

¹⁴³ *Dokumentasi SMA Islam Terpadu Izzuddin Kota Palembang*

3	Rahmania Amanda	20 Juz
4	Inas Hanifatus Syahidah	18 Juz
5	Sri Rezeki	15 Juz
6	Riska Fitriyani	15 Juz

Tabel 11
Guru Asrama Al-Qur'an Putra

No	Nama	Hafalan
1	Muhammad Afnan	30 Juz
2	Izzuddin	30 Juz
3	Muhammad Mus'ab	20 Juz
4	Fahrudiansyah, S.Sos.I	10 Juz
5	We'es Sembayon	6 Juz
6	Arif Pratama	6 Juz

Program asrama Al-Qur'an diikuti sebanyak 20 siswa putri dan 30 siswa putra. Siswa asrama Al-Qur'an gabungan antara siswa SMP dan SMA, siswa SMA yang mengikuti program asrama sebanyak 4 siswa putri dan 7 siswa putra, nama-nama siswa asrama Al-Qur'an bisa dilihat dari tabel berikut ini :¹⁴⁴

Tabel 12
Nama-nama siswa asrama Al-Qur'an putri

No	Nama	Kelas	Hafalan
1	Radhiyatul Umami	XII Bahrein	4 Juz
2	Hairi Fitri	XI Yordania	1 Juz
3	Mariyah Fatinah	X Sudan	5 Juz
4	Sarah	X Sudan	Tahsin

¹⁴⁴ Dokumentasi SMA Islam Terpadu Izzuddin Kota Palembang

Tabel 13
Nama-nama siswa asrama Al-Qur'an putra

No	Nama	Kelas	Hafalan
1	Ahmad Syafaat	XI Yordania	12 Juz
2	Ilmi Juliansyah	XI Yordania	13 Juz
3	Imam Wahyudi	XI Yordania	10 Juz
4	Apliansyah	XI Yordania	10 Juz
5	Prananda	X Sudan	14 Juz
6	Ammar Binanda	XI Yordania	2 Juz
7	Muhammad Riski Asrofi	XII Bahrein	3 Juz

Jadwal belajar Al-Qur'an di asrama harus dikombinasikan dengan jadwal belajar di sekolah, karena harus seimbang, berikut ini adalah jadwal belajar di asrama :¹⁴⁵

Tabel 14
Jadwal Asrama Al-Qur'an

Pukul	Kegiatan	Tempat
03.00 – 04.30	Bangun, Qiyamulail, dan Muroja'ah hafalan	Asrama Al-Qur'an
04.30 – 06.30	Sholat subuh, Al-Ma'tsurot, dan Belajar Pelajaran sekolah	Masjid Sekolah
06.30 – 16.00	Belajar	Sekolah
16.00 – 16.45	Aktifitas Pribadi	
16.45 – 17.45	Mengulang Pelajaran Sekolah	Asrama Al-Qur'an
17.45 – 20.00	Tilawah Al-Qur'an, Sholat Maghrib, Al-Ma'tsurot, Tilawah Jama'I, dan Sholat Isya'	Masjid Sekolah

¹⁴⁵ *Dokumentasi SMA Islam Terpadu Izzuddin Kota Palembang*

20.00 – 21.00	Menghafal Al-Qur'an + Setoran Hafalan	Asrama Al-Qur'an
21.00 – 22.00	Belajar, Aktifitas Pribadi dan Istirahat.	Asrama Al-Qur'an

Melihat agenda siswa yang sangat padat baik itu di sekolah maupun di asrama, biasanya pengelola asrama dalam 2 pekan sekali pada hari sabtu dan ahad, meliburkan siswa dari seluruh aktifitas belajar, dan mengganti dengan agenda *refresing* misalnya : jalan-jalan, tadabur alam, maen games, dan boleh berlibur dengan keluarga siswa tersebut. Dengan adanya agenda *refresing* dapat mencegah kepenatan, stress, dan kejenuhan karena padatnya agenda belajar siswa.

2. Guru Yang Profesional

Dalam hal ini, orang tua yang tertarik menyekolahkan anak ke SMA Islam Terpadu Izzuddin karena profesionalitas guru, biasanya orang tua tersebut telah mengetahui terlebih dahulu tentang SMA Islam Terpadu Izzuddin sebelum memasukkan anaknya. Baik itu orang tua mengetahui dari saudaranya, temannya, atau orang tua tersebut pernah menyekolahkan anaknya di SMP Islam Terpadu Izzuddin, sehingga telah mengetahui bagaimana profesionalitas guru dan juga manajemen pendidikan yang di kelola oleh Sekolah Islam Terpadu Izzuddin.

Interaksi yang telah terjalin harmonis antara guru dan orang tua ketika anaknya masih duduk di bangku SMP Islam Terpadu Izzuddin, membuat orang tua sangat terkesan dengan hal itu. Oleh karena itu orang tua tidak mencari alternatif lain, orang tua langsung memilih SMA Islam Terpadu Izzuddin Kota Palembang untuk melanjutkan sekolah anaknya.

Argumentasi peneliti diatas berdasarkan dari data yang peneliti dapatkan di lapangan baik data angket ataupun wawancara kepada orang tua siswa.

Tabel 15
Tanggapan responden mengenai faktor-faktor orang tua memasukkan anak ke SMA Islam Terpadu Izzuddin Kota Palembang

No	Pertanyaan	Ya	Tidak
1	Apakah anda memasukkan anak ke SMA Islam Terpadu Izzuddin karena guru-gurunya yang profesional?	2 (11,1%)	18 (88,9%)

Dilihat dari data di atas, faktor yang menjadi alasan orang tua menyekolahkan anak di SMA Islam Terpadu Izzuddin dilihat dari faktor ketertarikan orang tua karena profesionalitas guru hanya memiliki persentase 11.1 %. Orang tua yang berminat memasukkan anak ke SMA tersebut karena profesionalitas guru adalah orang tua yang anaknya pernah sekolah di SMP Islam Terpadu Izzuddin Kota Palembang.¹⁴⁶

Ketika *informan* (orang tua) ditanya “*faktor-faktor apa saja yang menjadi alasan orang tua sehingga berminat memasukkan anaknya ke SMA Islam Terpadu Izzuddin Kota Palembang?*”, beberapa orang tua menjawab, selain faktor pendidikan agama faktor guru juga menjadi alasan orang tua memasukkan anaknya ke SMA Islam Terpadu Izzuddin.

Adapun kesimpulan itu diperoleh dari petikan jawaban orang tua sebagaimana hasil wawancara berikut ini : “*dengan tenaga guru yang bermutu kita percaya proses pendidikan akan lebih baik dan berhasilnya sebuah sistem pembelajaran sangat bergantung kepada tenaga guru yang baik dalam menjalankan sistem tersebut, dan SMA Islam Terpadu Izzuddin punya itu, saya mengetahui hal tersebut karena anak saya SMP nya Izzuddin.*”¹⁴⁷

Tenaga guru di SMA Islam Terpadu Izzuddin memang sangat diperhatikan oleh pihak manajemen sekolah, dari awal tahap penyeleksian calon guru, profesionalitas kerja, cara pengajaran, cara berinteraksi, dan mengenai ilmu pengetahuan guru itu

¹⁴⁶ *Data angket*

¹⁴⁷ *Hasil wawancara dengan orang tua siswa bapak Dahlan Efendi 25 Mei 2015*

sendiri. Dalam seleksi penerimaan calon guru yang SMA Islam Terpadu Izzuddin, seperti diungkapkan wakil kepala sekolah ibu Desiana Mumtazah “*untuk diterima menjadi tenaga pengajar di SMA Islam Terpadu Izzuddin Kota Palembang harus melalui seleksi yang ketat. Untuk itu calon guru harus memiliki minimal indeks prestasi 3,0 dan melalui tahapan tes, tes administrasi, tes bebas narkoba, psikotes, tes materi pelajaran, tes mengajar dan tes membaca Al-Qur’an, dan guru harus hafal ayat Al-Qur’an minimal 1 juz walaupun masih pasif.*¹⁴⁸

Dari penjelasan ibu Desiana Mumtazah mengenai proses seleksi calon guru SMA Islam Terpadu Izzuddin, ada 6 proses seleksi yang dilakukan oleh manajemen SMA Islam Terpadu Izzuddin untuk menjaring guru baru, yaitu :¹⁴⁹

1. Tes Administrasi : tes ini merupakan tes awal, syarat-syarat dalam kelulusan tes administrasi yang ditentukan oleh manajemen SMA Islam Terpadu Izzuddin adalah harus S1, minimal IPK 3,0 , usia 20 – 40, tidak terikat kontrak dengan instansi lain,
2. Tes bebas narkoba : tes ini bekerjasama dengan Rumah sakit Siti Khadijah, dan selama seleksi guru SMA Izzuddin tidak pernah ditemukan peserta seleksi yang positif memakai bahan-bahan terlarang.
3. Tes materi pelajaran : tes materi pelajaran difokuskan pada bidang pelajaran yang digeluti saja, peserta tes diberikan 100 soal ganda dan 20 soal esay.
4. Tes Psikotes : tes ini biasanya langsung ditangani oleh kepala sekolah dan wakil kepala sekolah supaya calon guru tau dan juga siap dengan sistem yang berlaku di SMA Islam Terpadu Izzuddin, selain itu supaya kepala sekolah dan wakil kepala sekolah bias memilih sendiri siapa peserta seleksi guru SMA Islam Terpadu Izzuddin yang bisa bekerjasama untuk mewujudkan visi dan misi SMA Islam Terpadu Izzuddin.

¹⁴⁸ Hasil wawancara dengan wakil kepala sekolah bidang kesiswaan 17 September 2014

¹⁴⁹ Dokumentasi SMA Islam Terpadu Izzuddin Kota Palembang

5. Tes Mengajar: tes mengajar difokuskan pada mata pelajaran yang dikuasai, dan peserta tes melakukan *micro teaching* dihadapan 2 orang penguji.
6. Tes membaca Al-Qur'an dan tes hafalan : pada kualifikasi tes ini, manajemen SMA Islam Terpadu Izzuddin akan meluluskan peserta seleksi jika nilai rata-rata peserta seleksi mencapai 7,0 dan peserta seleksi mempunyai hafalan (minimal pasif) juz 30.

Setelah calon guru lulus seleksi, biasanya manajemen sekolah SMA Islam Terpadu Izzuddin mengadakan perjanjian kontrak selama 6 bulan untuk guru-guru baru, selama 6 bulan guru-guru baru tersebut masih dalam proses magang. Proses magang masih dalam tahap penilaian kinerja guru-guru baru, mereka diberikan waktu untuk beradaptasi dan belajar selama proses magang berlangsung, guru-guru baru tersebut selalu diberikan pelatihan sepekan sekali pada hari jum'at setelah. Mereka diberikan pelatihan pengajaran, cara menguasai materi pelajaran, berinteraksi dengan siswa dan orang tua, dan penjelasan mengenai manajemen sekolah.

Setelah proses magang berakhir dan manajemen SMA Islam Terpadu Izzuddin menilai kinerja guru magang tersebut dianggap baik, maka manajemen SMA Islam Terpadu mengadakan kontrak kerja kepada guru-guru baru untuk menjadi guru tetap di SMA Islam Terpadu Izzuddin Kota Palembang.¹⁵⁰

Guru di SMA Izzuddin Kota Palembang harus memenuhi dan mematuhi aturan berikut :¹⁵¹

1. Diseleksi berdasarkan kompetensi, pengalaman serta latar belakang pendidikannya.
2. Dibekali dengan pelatihan tentang kependidikan dari mentor yang berpengalaman secara terus menerus.
3. Diikut sertakan seminar dan workshop untuk menambah pengalaman.

¹⁵⁰ *Observasi 4 Juni 2015*

¹⁵¹ *Dokumentasi SMA Islam Terpadu Izzuddin Kota Palembang*

4. Rapat tim kelas seminggu sekali membicarakan permasalahan dalam bidang akademik maupun non akademik serta pemecahannya dan membuat laporan kepada sekolah.
5. Rapat seluruh dewan guru dan staff dengan kepala sekolah seminggu sekali membicarakan permasalahan dalam bidang akademik maupun non akademik serta pemecahannya.

Guru juga diajarkan mengenai metode pengajaran sebagai berikut :¹⁵²

1. Menerapkan konsep *quantum learning*, percepatan pembelajaran.
2. Menerapkan *learning is easy and fun*, belajar itu mudah dan menyenangkan.
3. Menerapkan pola *active learning*, belajar aktif yang menjadikan siswa subjek belajar.
4. Menciptakan suasana yang kondusif sehingga *all can and will learn*, semua siswa bisa dan akan belajar.
5. Menekankan pada aspek *learn how to learn*, belajar bagaimana cara belajar.
6. Setiap guru baru harus mengikuti *basic training* selama 7-10 hari untuk mendapatkan bekal mengajar dan ketika berinteraksi dengan siswa.
7. Guru harus mengikuti sekolah guru setiap hari jum'at.

Bagi guru yang diangkat sebagai guru tetap SMA Islam Terpadu Izzuddin harus hadir di sekolah selama pembelajaran berlangsung dari hari senin sampai jum'at, dari pukul 07.00-16.00, yang diamanahkan sebagai wali kelas tempatnya diatur sedemikian rupa agar ada kelas perwaliannya, artinya wali kelas ada di kelas mendampingi guru bidang studi dalam setiap proses pembelajaran.¹⁵³

¹⁵² Dokumentasi SMA Islam Terpadu Izzuddin Kota Palembang

¹⁵³ Observasi 4 Juli 2015

Guru-guru yang mengajar *Tahsin-Tahfizh* Al-Qur'an hanya mempunyai peserta didik paling banyak 5 orang setiap rombongan belajar. Hal ini dilakukan agar guru dapat fokus mengawasi anak didiknya.

Guru mengajar setiap hari dan berlangsung sehari penuh (*full day school*), maka pengelola SMA Islam Terpadu Izzuddin menyiapkan makan siang bersama, agar tercipta rasa kekeluargaan diantara guru. Dan juga pengelola SMA Islam Terpadu Izzuddin memberikan motivasi kepada guru dan pegawai yang sudah lama berupa penghargaan yaitu hadiah umroh ke tanah suci.

Dari data observasi yang dilakukan peneliti ketika melakukan penelitian ke SMA Islam Terpadu Izzuddin, peneliti mendapatkan fakta dilapangan bahwasanya guru sangat akrab dengan orang tua siswa dan menjadikan orang tua siswa sebagai mitra dalam mendidik dan membina siswa-siswanya. seperti kata salah satu orang tua siswa.¹⁵⁴

Orang tua siswa mengatakan “*Alhamdulillah kami senang dengan cara guru mengajar, dan biasanya kami selalu mendapat informasi seminggu sekali mengenai anak kami. Biasanya wali kelas selalu menghubungi kami jika anak kami ada pekerjaan rumah, atau mau ujian supaya kami mengingatkan dan memantau anak kami agar mengerjakan tugas dan belajar dirumah.*”¹⁵⁵ Hubungan guru dan orang tua siswa yang akrab inilah yang menjadi nilai tambah di mata orang tua, dan membuat orang tua tahu apa yang harus dilakukan kepada anak melalu informasi perkembangannya yang dilaporkan setiap pekan.

Di SMA Islam Terpadu Izzuddin, guru yang bertugas mengajarkan mata pelajaran yang sesuai dengan latar belakang pendidikan mereka masing-masing, dimana guru mata pelajaran fisika, biologi, kimia dan yang lainnya memiliki latar belakang pendidikan yang sesuai dengan yang diajarkan dan berpendidikan tingkat sarjana.¹⁵⁶

154 Data observasi 4 Juli 2015

155 Hasil wawancara dengan orang tua siswa ibu Eka Misari 4 Juli 2015

156 Data observasi 4 Juli 2015

Dari penjelasan di atas dapat disimpulkan bahwa tenaga guru yang mengajar di SMA Islam Terpadu Izzuddin merupakan guru-guru yang profesional dan orang tua selalu dilibatkan dalam perkembangan pendidikan anaknya.

3. Kedisiplinan

Gambaran tentang faktor-faktor yang mempengaruhi minat orang tua memasukkan anak ke SMA Islam Terpadu Izzuddin Kota Palembang ditinjau dari kedisiplinannya, dapat dilihat dari tabel di bawah ini :¹⁵⁶

Tabel 16
Tanggapan responden mengenai faktor-faktor orang tua memasukkan anak ke SMA Islam Terpadu Izzuddin Kota Palembang

No	Pertanyaan	Ya	Tidak
1	Apakah anda memasukkan anak ke SMA Islam Terpadu Izzuddin karena kedisiplinannya?	2 (11,1%)	18 (88,9%)

Dari tanggapan responden berdasarkan tabel diatas, faktor kedisiplinan menjadi faktor pengiring yang membuat orang tua berminat menyekolahkan anak ke SMA Islam Terpadu Izzuddin , dengan persentase 11,1%.

Sejalan dengan data angket di atas, data hasil wawancara yang peneliti lakukan ketika mewawancarai *informan* dengan pertanyaan “*faktor-faktor apa saja yang menjadi alasan orang tua sehingga berminat memasukkan anaknya ke SMA Islam Terpadu Izzuddin Kota Palembang?*”. Ada orang tua yang menjawab, selain faktor pendidikan agama faktor kedisiplinan juga menjadi alasan orang tua memasukkan anaknya ke SMA Islam Terpadu Izzuddin.

¹⁵⁶ *Data angket*

Adapun kesimpulan ini diperoleh dari beberapa pernyataan yang diberikan orang tua ketika diwawancarai, pernyataanya seperti berikut ini : *“sebelum saya menyekolahkan anak saya ke sini, saya melihat SMA ini sangat disiplin, kalau pada saat belajar, ya belajar gak ada yang main di luar kelas, ketika sholat dhuha, semuanya sholat, ada peraturan kedisiplinanya dan orang tua ketika mau memasukkan anaknya ke sekolah ini diberikan buku panduan sekolah, didalam buku tersebut terdapat penjelasan tentang tentang peraturan kedisiplinan sekolah”*.¹⁵⁶

Pendapat orang tua yang lain *“saya suka Izzuddin karena mengajarkan anak disiplin, anak saya SMP nya di Izzuddin.”*¹⁵⁷

Kedisiplinan juga mendapat perhatian penting bagi manajemen sekolah. Hal ini dapat dilihat dari ketatnya penerapan peraturan kedisiplinan siswa, terutama dalam mengikuti kegiatan belajar mengajar.

Hal ini sebagaimana disebutkan dalam tata tertib siswa SMA Islam Terpadu Izzuddin Kota Palembang yaitu :¹⁵⁸

1. Siswa yang terlambat lebih dari tiga kali maka akan diberikan surat peringatan
2. Siswa yang jajan di luar jam istirahat didenda sesuai harga jajanan yang dibeli.
3. Siswa yang dataing terlambat sebelum masuk kelas wajib melapor ke guru piket dan dapat masuk ke dalam kelas dengan membawa memo dari guru piket.
4. Siswa yang tidak masuk sekolah tanpa memberikan kabar, baik secara tulisan maupun talepon dari orang tuanya/wali siswa dianggap tidak hadir (alpa)
5. Siswa yang tidak masuk sekolah tanpa memberikan kabar sebanyak tiga kali maka akan diberikan surat peringatan dari sekolah.
6. Siswa yang sakit lebih dari tiga hari harus memberikan surat keterangan dari dokter ke wali kelas/guru pikit/wakil kesiswaan.

¹⁵⁶ Hasil wawancara dengan orang tua siswa ibu Mardiana 25 Mei 2015

¹⁵⁷ Hasil wawancara dengan orang tua siswa ibu Rila Angelina 25 Mei 2015

¹⁵⁸ Dokumentasi SMA Islam terpadu Izzuddin Kota Palembang

7. Siswa yang izin pulang sebelum jam pelajaran berakhir wajib melapor kepada wali kelas dan wakil kesiswaan.

Penerapan kedisiplinan ini sangat diperlukan terutama untuk mencapai tujuan yang telah ditetapkan bersama demi tercapainya visi dan misi sekolah. Hal ini sebagaimana ditegaskan oleh salah seorang guru SMA Islam Terpadu Izzuddin *“kalau kita tidak menerapkan kedisiplinan, hidup kita akan berantakan. Selain itu kedisiplinan juga diperlukan untuk membentuk kepribadian yang baik, lihatlah orang yang sukses, pasti mereka memiliki kedisiplinan yang tinggi, baik untuk kedisiplinan pribadi, maupun kepada orang lain”*.¹⁵⁹

“Sistem pendidikan Islam yang diterapkan di SMA Islam Terpadu Izzuddin haruslah menjadi sebuah falsafah hidup, bukan cuma sekedar hal yang perlu dipelajari dan menambah wawasan saja, akan tetapi harus menjadi pedoman dari semua sisi kehidupan”,¹⁶⁰ hal inilah yang diungkapkan bapak Bukhroni selaku kepala sekolah SMA Islam Terpadu Izzuddin. Berawal dari pandangan bapak bukhroni di atas, selaku kepala sekolah, bapak bukhroni sangat menekankan kepada guru dan karyawan sebelum memberikan nasehat kepada siswa, guru dan karyawan harus memberikan teladan terlebih dahulu, dan masalah kedisiplinan adalah hal utama yang paling beliau perhatikan. Penulis menyimpulkan bahwa penerapan pendidikan Islam di SMA Islam Terpadu Izzuddin harus ditanamkan secara global kepada seluruh guru, karyawan dan juga siswa.

Ketika peneliti melakukan observasi langsung ke tempat penelitian, peneliti tidak mendapatkan satupun siswa yang terlambat datang ke sekolah ketika bel tanda masuk pelajaran dimulai. Semua siswa telah duduk rapi di bangku kelas masing-masing dan dilanjutkan doa bersama. Siswa memakai seragam sekolah ciri khas SMA Islam Terpadu

¹⁵⁹ Hasil wawancara dengan guru Muhammad Sulaiman 4 Juli 2015

¹⁶⁰ Hasil wawancara dengan kepala sekolah bapak Bukhroni 4 Juli 2015

Izzuddin, dari mulai sepatu, celana, baju dan jaz siswa SMA Islam Terpadu Izzuddin sangat rapi. Ketika jam pergantian mata pelajaran tak ada satupun siswa yang keluar kelas, semua siswa menunggu kedatangan guru di dalam kelas.¹⁶¹

Demikian dapat disimpulkan bahwa kedisiplinan sangat ditekankan dalam proses pembelajaran di SMA Islam Terpadu Izzuddin Kota Palembang, karena kedisiplinan juga dianggap sebagai faktor penting untuk mencapai visi dan misi sekolah tersebut.

4. *Keinginan Anak*

Dalam kategori ini, faktor-faktor yang mempengaruhi minta orang tua menyekolahkan anak ke SMA Islam Izzuddin dikarenakan keinginan anak, bisa dilihat dari tabel di bawah ini :¹⁶²

Tabel 17
Tanggapan responden mengenai faktor-faktor orang tua memasukkan anak ke SMA Islam Terpadu Izzuddin Kota Palembang

No	Pertanyaan	Ya	Tidak
1	Apakah anda memasukkan anak ke SMA Islam Terpadu Izzuddin karena keinginan anak?	5 (33,3%)	15 (68,7%)

Dari tanggapan responden berdasarkan tabel di atas, faktor keinginan anak untuk sekolah di SMA Islam Terpadu Izzuddin Kota Palembang menjadi salah satu faktor pengiring yang membuat orang tua berminat memasukkan anak ke SMA tersebut. Sebanyak 33,3% responden menyatakan bahwa anak mereka sendiri yang berminat masuk sekolah di SMA Islam Terpadu Izzuddin

¹⁶¹ *Observasi 6 Juli 2015*

¹⁶² *Data angket*

Sejalan dengan data angket, ketika penulis bertanya kepada orang tua “*faktor-faktor apa saja yang menjadi alasan orang tua sehingga berminat memasukkan anaknya ke SMA Islam Terpadu Izzuddin Kota Palembang?*”. Beberapa orang tua menjawab, selain faktor pendidikan agama faktor keinginan anak sendirilah yang menentukan kemana mereka akan melanjutkan sekolahnya selepas Sekolah Menengah Pertama, dan SMA Islam Terpadu Izzuddin menjadi pilihannya.

Adapun kesimpulan ini diperoleh dari beberapa pernyataan yang dikemukakan orang tua ketika peneliti melakukan wawancara, orang tua mengatakan “*kami memasukkan anak kami ke SMA Islam Terpadu Izzuddin karena penanaman nilai agamanya dan Alhamdulillah anak kami juga memilih sekolah ini*”.¹⁶³

Dalam setiap keluarga, banyak juga orang tua yang mendahulukan proses musyawarah dalam menentukan keputusan di keluarganya, dalam sekolahpun tetap dimusyawarahkan. Seperti keluarga bapak Taufik Sauki ketika ingin memasukkan anak ke SMA Islam Terpadu Izzuddin, bapak Taufik Saiuki bertanya kepada anaknya “*ingin masuk ke sekolah mana?*” orang tua memaparkan refrensi sekolah-sekolah di Kota Palembang sebagai bahan rujukan, dan akhirnya sang anak memilih SMA Islam Terpadu Izzuddin Kota Palembang.

Dari data di atas selain faktor utama yaitu faktor pendidikan agama, faktor keinginan anak menjadi faktor pengiring yang mempengaruhi minat orang tua memasukkan anak ke SMA Islam Terpadu Izzuddin. Alasan keinginan anak untuk sekolah di SMA Islam Terpadu Izzuddin beragam, ada yang ingin masuk karena sekolah di sekolah Islam, dan ada juga karena waktu SMP sang anak memang sudah sekolah di SMA Islam Terpadu Izzuddin.

¹⁶³ Hasil wawancara dengan orang tua siswa bapak Taufik Sauki 6 Juli 2015

Didorong semangat untuk memberikan pendidikan yang baik bagi anak, orang tua semestinya memberikan kesempatan kepada anak untuk berdiskusi tentang masa depan, harapan dan keinginan anak. Namun hal ini terjadi dalam keluarga yang akrab dan demokratis dimana sesama anggota keluarga terbiasa saling memberi masukan dan mendengarkan satu sama lain tentang persoalan sehari-hari yang mereka hadapi.

Dari uraian diatas, dapat peneliti mengambil pelajaran, *pertama* bahwa sudah ada alternatif dari anak untuk menentukan masa depan pendidikannya sendiri dan sikap ini harus disuburkan dalam setiap keluarga. *Kedua*, bahwa orang tua terkadang harus mendengarkan keinginan anaknya , terutama dalam menentukan masa depannya sendiri.

Dengan tetap berpegang pada peranan orang tua dalam pendidikan anak, tentulah orang tua harus tetap memberikan arah terbaik bagi masa depan anaknya, tentunya mengacu kepada kemampuan dan kelebihan yang dimiliki anak sehingga anak akan merasa nyaman menjadani proses pendidikannya.

5. Lokasi Sekolah Yang Mudah Dijangkau

Dalam kategori ini, faktor-faktor yang mempengaruhi minat orang tua menyekolahkan anak ke SMA Islam Izzuddin dikarenakan lokasi yang mudah dijangkau, bisa dilihat dari tabel di bawah ini :¹⁶⁴

Tabel 18
Tanggapan responden mengenai faktor-faktor orang tua memasukkan anak ke SMA Islam Terpadu Izzuddin Kota Palembang

No	Pertanyaan	Ya	Tidak
1	Apakah anda memasukkan anak ke SMA Islam Terpadu Izzuddin karena lokasi sekolah yang mudah terjangkau?	1 (5,26%)	19 (94,4%)

Dari tanggapan responden berdasarkan tabel di atas, ada satu orang tua yang menjadikan lokasi yang mudah dijangkau salah satu faktor pengiring yang membuat orang tua berminat memasukkan anak ke SMA tersebut. Data diatas menunjukkan 5,26% responden menyatakan lokasi SMA Islam Terpadu Izzuddin sebagai alasan pengiring untuk memasukkan anak ke SMA Islam Terpadu Izzuddin.

Sama halnya dengan uraian di atas ketika *informan* ditanya “*faktor-faktor apa saja yang menjadi alasan orang tua sehingga berminat memasukkan anaknya ke SMA Islam Terpadu Izzuddin Kota Palembang?*”. Salah satu orang tua siswa menjawab “*SMA Islam Terpadu Izzuddin adalah sekolah agama yang paling dekat dengan rumah kami*”.¹⁶⁵

Faktor utama yang menjadi alasan orang tua berminat menyekolahkan anaknya adalah faktor pendidikan agama, dan ada orang tua yang menjadikan persoalan lokasi sekolah yang mudah dijangkau menjadi faktor pengiringnya. Orang tua tentu lebih cenderung menyarankan anaknya untuk sekolah di lembaga pendidikan yang lebih mudah untuk dijangkau, hal ini menjadi pertimbangan karena akan berkaitan dengan beberapa alasan, misalnya anak mudah untuk dikontrol dan mengefektifkan waktu untuk berangkat ke sekolah karena tempat kerja bapak Rasyid Ridho cukup jauh, sedangkan harus mengantar anak ke sekolah maka dari itu mencari sekolah yang dekat dengan tempat tinggal menjadi alasan yang tepat.

Dari observasi yang peneliti lakukan, lokasi SMA Islam Terpadu Izzuddin, menyatakan bahwa letak SMA Islam Terpadu Izzuddin cukup strategis, lokasinya mudah dijangkau, di pinggir jalan besar, mudah diakses dengan angkutan umum terlebih lagi dengan kendaraan pribadi, SMA Islam Terpadu Izzuddin juga merupakan jalur bebas macet, dan bukan daerah rawan dari kejahatan.¹⁶⁶

¹⁶⁵ Hasil wawancara dengan orang tua siswa bapak Rasyid Ridho 6 Juli 2015

¹⁶⁶ Observasi 4 Juli 2015

6. Waktu Belajar Full Day School

Dalam kategori ini, faktor-faktor yang mempengaruhi minta orang tua menyekolahkan anak ke SMA Islam Izzuddin dikarenakan lokasi yang mudah dijangkau, bisa dilihat dari tabel di bawah ini :¹⁶⁷

Tabel 19
Tanggapan responden mengenai faktor-faktor orang tua memasukkan anak ke SMA Islam Terpadu Izzuddin Kota Palembang

No	Pertanyaan	Ya	Tidak
1	Apakah anda memasukkan anak ke SMA Islam Terpadu Izzuddin karena sistem sekolah sehari penuh (<i>full day school</i>) yang diterapkan SMA Islam Terpadu Izzuddin?	10 (50%)	10 (50%)

Dari tanggapan responden berdasarkan tabel di atas, 50% dari jumlah total sampel orang tua, menjadikan sistem *full day school* yang diterapkan di SMA Islam Terpadu Izzuddin sebagai salah satu faktor pengiring yang membuat orang tua berminat memasukkan anak ke SMA tersebut.

Sejalan dengan data angket di atas, data yang peneliti ambil dari hasil wawancara kepada orang tua siswa juga menunjukkan hasil yang sama, ketika peneliti bertanya kepada orang tua "*faktor-faktor apa saja yang menjadi alasan orang tua sehingga berminat memasukkan anak ke SMA Islam Terpadu Izzuddin Kota Palembang?*". Setengah dari jumlah orang tua sebagai sampel penelitian ini menjawab selain faktor pendidikan agama, waktu belajar yang sehari penuh (*Full Day School*) juga menjadi alasan orang tua memasukkan anaknya ke SMA Islam Terpadu Izzuddin.

Adapun kesimpulan ini diperoleh dari beberapa pernyataan *informan*, diantaranya mengatakan "*waktu belajar yang memungkinkan siswa belajar full di sekolah sehari penuh dan diajarkan pelajaran agama yang banyak*".¹⁶⁸

¹⁶⁷ Data angket

¹⁶⁸ Hasil wawancara dengan orang tua siswa ibu Zen Zenibar 25 Mei 2015

Bagi keluarga yang kedua orang tuanya sibuk beraktifitas di luar rumah ada sebuah kecenderungan untuk memilih lembaga pendidikan yang memberikan waktu lebih kepada anak untuk belajar di sekolah (*full day school*). Terutama bagi kedua orang tua yang memiliki pekerjaan seharian penuh diluar rumah. Dilihat dari *informan* yang setuju dengan sistem *full day school* mereka rata-rata berprofesi sebagai Pegawai Negeri Sipil dan pegawai di Perusahaan Milik Negara yang memiliki jam kerja pagi sampai sore.¹⁶⁹

Peneliti bertanya kepada bapak Indra Kosim yang menjadikan sistem *full day school* menjadi salah satu alasannya menyekolahkan anak ke SMA Islam Terpadu Izzuddin, beberapa alasan beliau seperti berikut ini :¹⁷⁰

1. Menghindarkan anak main terus hingga sore, sehingga lebih baik anak pulang sore dari sekolah dan kegiatan mereka terkontrol oleh gurunya.
2. Anak-anak terhindar dari tawuran yang biasanya terjadi pada saat pulang dalam waktu yang bersamaan. Anak-anak *full day school* akan pulang lebih sore dari sekolah umum biasa.
3. Bagi orang tua yang bekerja hingga sore, sistem *full day school* menjadi pilihan yang baik untuk mendidik, menjaga dan mengawasi anak peneliti menilai alasan inilah yang juga paling sering dikemukakan orang tua.

Saat peneliti menanyakan tentang sistem *full day school* kepada bapak Bukhroni sebagai Kepala SMA Islam Terpadu Izzuddin, beliau menjelaskan “Menyekolahkan anak di sekolah *full day* memang perlu konsekuensi logis di mana anak akan belajar dalam waktu yang lebih panjang dari sekolah umum biasa. Dalam keadaan seperti ini, guru tidak boleh memberikan pekerjaan rumah yang jumlahnya banyak. Guru harus menyelesaikan pembelajaran tuntas di kelas. Coba bayangkan, jika pulang sekolah jam 4,

¹⁶⁹ Observasi 6 Juli 2015

¹⁷⁰ Hasil wawancara dengan orang tua siswa bapak Indra Kosim 25 Mei 2015

sampai rumah bisa jam 5 atau 5. Belum mandi, makan, dan beraktifitas lain. Lalu, anak melanjutkan membuka buku kembali demi mengisi PR. Lantas, kapan waktu dia mengistirahatkan badan dan pikirannya barang sejenak ? Orang tua pun harus memahami hal ini. Dan kami dari pihak sekolah akan berusaha semaksimal mungkin agas siswa nyaman berada di sekolah bahkan menjadikan sekolah menjadi rumah kedua para siswa”.¹⁷⁰

Hasil observasi yang peneliti lakukan dari awal siswa masuk sekolah sampai pulang, peneliti melihat siswa-siswa yang selalu ceria, saat mereka belajar terlihat sangat serius dan ketika waktu istirahat mereka berlari-lari dan bermain dengan asiknya, para siswa menggunakan waktu dengan sebaik mungkin sesuai dengan porsi waktu masing-masing.

Aktivitas Siswa SMA Islam Terpadu Izzuddin :171

1. Datang ke sekolah tepat waktu 07.00
2. Kegiatan belajar mengajar dimulai pukul 07.00-16.00
3. Khusus hari jum'at 07.00-13.30
4. Sholat dhuha dilaksanakan di masjid pada waktu istirahat 10.00-10.40
5. Waktu sholat zuhur dan makan siang dilaksanakan pada pukul 12.00-13.00
6. Hari sabtu kegiatan ekstrakurikuler (bagi yang berminat)
7. Sabtu dan ahad libur.

Dari uraian data-data di atas peneliti merumuskan beberapa fakta mengenai alasan orang tua memasukkan anak ke SMA Islam Terpadu Izzuddin dilihat faktor *full day school*, yaitu :

1. Kesibukan orang tua yang keduanya bekerja di luar sehingga membutuhkan sekolah yang *homey* dan penuh kasih sayang. Tinggal disekolah dengan berbagai kegiatan positif tapi juga seimbang dengan istirahat untuk anak seusianya menurut mereka lebih baik dibanding dengan meninggalkan anak di rumah tanpa

¹⁷⁰ Hasil wawancara dengan kepala sekolah bapak Bukhroni 4 Juli 2015

¹⁷¹ Observasi 4 Juli 2015

- pengawasan yang tepat apalagi dengan majunya teknologi seperti sekarang (komputer, TV, dan *playstation*)
2. Orang tua mencari sekolah yang *student center* bukan *teacher center*, sehingga anak diberikan kebebasan untuk bereksplorasi, dan anak menjadi lebih kreatif.
 3. Orang tua percaya bahwa *full day school* mempunyai manajemen waktu yang baik, lebih baik daripada sekolah yang hanya beberapa jam tetapi hanya diisi dengan mengerjakan tugas
 4. Orang tua percaya bahwa melatih anak untuk mempunyai/menumbuhkan motivasi belajar lebih baik daripada memaksa anak untuk belajar dan ini hanya bisa dicapai dari proses dan lingkungan yang kondusif dan menyenangkan bagi anak.

7. Mutu Pendidikan

Dalam kategori ini, faktor-faktor yang mempengaruhi minat orang tua menyekolahkan anak ke SMA Islam Izzuddin dikarenakan lokasi yang mudah dijangkau, bisa dilihat dari tabel di bawah ini :¹⁷²

Tabel 20
Tanggapan responden mengenai faktor-faktor orang tua memasukkan anak ke SMA Islam Terpadu Izzuddin Kota Palembang

No	Pertanyaan	Ya	Tidak
1	Apakah mutu pendidikan SMA Islam Terpadu Izzuddin baik?	20 (100%)	- (0%)

Dari tanggapan responden berdasarkan tabel di atas, mutu pendidikan yang ada di SMA Islam Terpadu Izzuddin menjadi hal penting untuk menarik minat orang tua menyekolahkan di sekolah tersebut, terbukti 100% dari jumlah total sampel orang tua, menjadikan mutu pendidikan SMA Islam Terpadu Izzuddin sebagai salah satu faktor

¹⁷² Data angket

paling dominan yang membuat orang tua siswa berminat memasukkan anak ke SMA Islam Terpadu Izzuddin Kota Palembang.

Sejalan dengan pembahasan diatas, ketika *informan* ditanya “*faktor-faktor apa saja yang menjadi alasan orang tua sehingga berminat memasukkan anaknya ke SMA Islam Terpadu Izzuddin Kota Palembang?*”. Sebagian orang tua menjawab, selain faktor pendidikan agama faktor mutu pendidikan juga menjadi alasan utama orang tua memasukkan anaknya ke SMA Islam Terpadu Izzuddin.

Adapun kesimpulan di atas disimpulkan dari petikan hasil wawancara kepada orang tua siswa, diantaranya :¹⁷²

1. Indra Kosim : “SMA Islam Terpadu Izzuddin adalah sekolah yang bercirikan agama namun tetap unggul dalam ilmu pengetahuan”.
2. Ruslan : “SMA Islam Terpadu Izzuddin adalah sekolah agama yang modern, karena mengadopsi Ilmu Islam yang dikombinasikan dengan penerapan pendidikan sekolah Negara-Negara barat atau Negara maju seperti Jepang.”
3. Dewi Wulandari : “SMA Islam Terpadu Izzuddin memadukan Ilmu Pengetahuan Umum dan Ilmu Agama Islam dengan sangat baik”.

Menurut orang tua siswa, mutu pendidikan di SMA Islam Terpadu Izzuddin sangat ditekankan kualitasnya oleh manajemen sekolah. Hal ini terlihat dari awal tes masuk yang sangat ketat, jujur, dan benar-benar murni sampai pada proses belajar-mengajar yang disiplin, serta pendidik yang profesional, inilah yang menjadikan kualitas pendidikan di SMA Islam Izzuddin Kota Palembang bermutu.¹⁷³

SMA Islam Terpadu Izzuddin memadukan ilmu Al-Qur’an dengan ilmu sains dan ini menjadi ciri khas yang sangat unggul dibanding sekolah-sekolah yang lain,

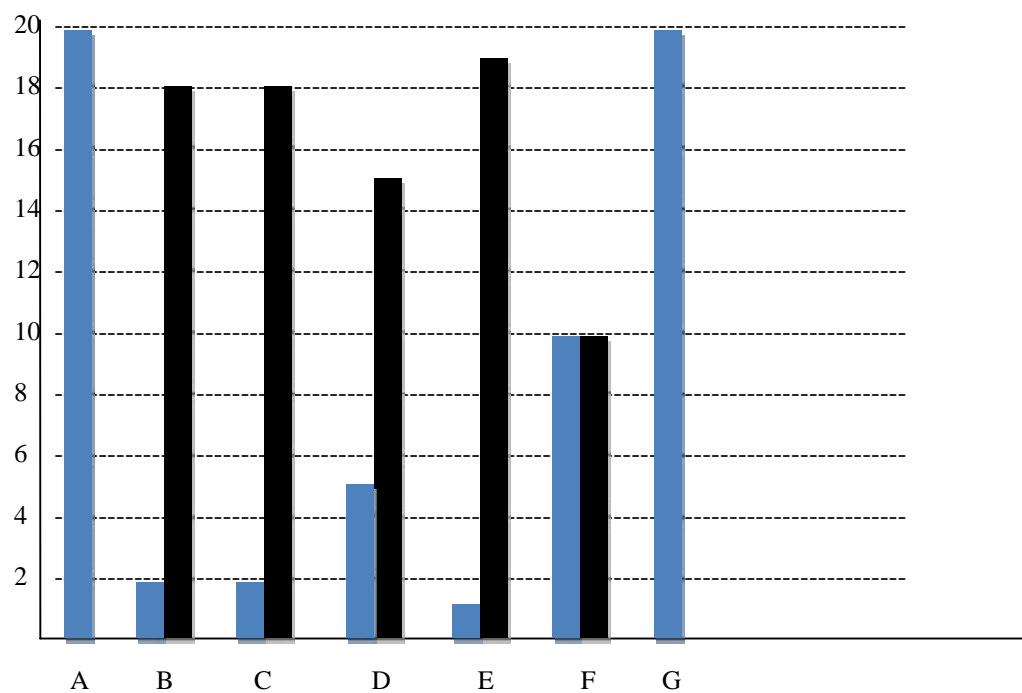
¹⁷² Wawancara dengan orang tua siswa 25 Mei 2015

¹⁷³ Wawancara dengan orang tua siswa ibu Yuniarita 25 Mei 2015

sehingga SMA Islam Terpadu Izzuddin mampu mencetak anak didik yang berintelektual mulia dengan dasar agama.¹⁷⁴

Dalam observasi yang peneliti lakukan, peneliti menilai tingginya mutu SMA Islam Terpadu Izzuddin dikarenakan penerapan sistem yang Islami dari segala sendi proses pembelajaran di sekolah tersebut. Guru-guru diharuskan selalu disiplin, selalu memperdalam ilmu, tutur kata dan bersikap lemah lembut, serta mengayomi, begitu juga dengan karyawan yang diminta bekerja secara professional. Hal-hal Islami seperti inilah yang menjaga mutu pendidikan SMA Islam Terpadu Izzuddin.

Grafik Minat Orang Tua Menyekolahkan Anak Ke SMA Islam Terpadu Izzuddin



Keterangan :

■ : Iya

■ : Tidak

A : Faktor pendidikan agama

B : Faktor guru yang professional

C : Faktor kedisiplinan

D : Faktor keinginan anak

E : Faktor lokasi yang mudah terjangkau

F : Faktor *full day school*

G : Faktor mutu pendidikan

¹⁷⁴ *Observasi 4 Juli 2015*

Tanggapan Orang Tua

Dalam rumusan masalah dalam penelitian ini selain peneliti melakukan penelitian tentang minat orang tua memasukkan anak ke SMA Islam Terpadu Izzuddin Kota Palembang, penelitian ini juga meneliti mengenai tanggapan orang tua terhadap Sekolah Islam Terpadu dalam hal ini studi kasusnya adalah SMA Islam Terpadu Izzuddin Kota Palembang.

Peneliti melakukan wawancara kepada orang tua siswa mengenai tanggapan mereka terhadap lembaga, kurikulum, pembelajaran serta hasil belajar anak mereka selama sekolah di SMA Islam Terpadu Izzuddin Kota Palembang.

1. Kelembagaan

SMA Islam Terpadu Izzuddin Kota Palembang merupakan sekolah swasta yang dinaungi oleh yayasan Izzuddin, manajemen sekolahnya mengacu kepada peraturan yang dirancang oleh organisasi Jaringan Sekolah Islam Terpadu (JSIT). Biasanya ketika ada keputusan-keputusan baru yang diputuskan oleh yayasan Izzuddin akan diturunkan ke manajemen SMA Islam Terpadu Izzuddin, begitu juga sebaliknya jika manajemen SMA Islam Terpadu Izzuddin mengeluarkan suatu keputusan maka akan melapor kepada yayasan Izzuddin, dan mengenai hubungan antara SMA Islam Terpadu Izzuddin dengan Jaringan Sekolah Islam Terpadu lebih kepada hubungan organisasi persatuan dan tidak mengikat.¹⁷⁵

Untuk mengetahui seperti apa lembaga SMA Islam Terpadu Izzuddin dalam pandangan orang tua siswa, peneliti melakukan wawancara kepada dan menanyakan “*bagaimana tanggapan bapak/ibu terhadap lembaga SMA Islam Terpadu Izzuddin Kota*

¹⁷⁵ *Observasi 4 Juli 2015*

Palembang?”, semua orang tua memiliki tanggapan yang positif terhadap lembaga sekolah tersebut.

Adapun kesimpulan di atas disimpulkan dari petikan hasil wawancara kepada orang tua siswa, diantaranya :¹⁷⁵

1. Aisyah : Oh kalau masalah lembaga SMA Islam Terpadu Izzuddin, gak perlu dipertanyakan lagi kualitasnya, terbukti dari berdirinya sampai saat ini Izzuddin masih eksis bahkan siswanya bertambah banyak, itu menandakan lembaga Izzuddin berhasil dalam mengelola pendidikan.
2. Rika Aisyah : “lembaga pendidikan Izzuddin mutunya cukup tinggi, dedikasi para tenaga kerjanya sangat loyalitas”
3. Dewi Wulandari : “menurut pandangan saya, lembaga Izzuddin merupakan salah satu lembaga pendidikan terbaik yang ada di Kota Palembang.

Lembaga pendidikan yang baik tentu akan menghasilkan pendidikan yang baik, terlebih lagi jika dikelola oleh orang-orang yang berpengalaman dan professional dibidangnya. Seperti halnya lembaga Izzuddin, melihat dari latar belakang pendidikan para pendiri lembaga Izzuddin adalah orang-orang yang paham akan pendidikan baik pendidikan agama maupun umum, sehingga mampu menghasilkan sistem pendidikan yang baik.¹⁷⁶

Secara factual, pendidikan melibatkan tiga unsure pelaksana, yakni keluarga, sekolah dan masyarakat. Ketiga unsur pelaksana tersebut haruslah berjalan secara sinergis, ketika hal ini mampu dilaksanakan dengan baik maka akan meminimalisir pengaruh negatif yang ada dan pada saat yang sama akan meningkatkan positif pada siswa.

¹⁷⁵ Wawancara dengan orang tua siswa 25 Mei 2015

¹⁷⁶ Observasi 25 Mei 2015

Semua sistem yang dikembangkan oleh lembaga Izzuddin semuanya berlandaskan Al-Qur'an dan Hadits sehingga apapun sistem yang akan diberlakukan dimasa mendatang tetap mengacu pada dua dasar tersebut.¹⁷⁸

2. Kurikulum

Ketika peneliti menanyakan kepada orang tua “bagaimana tanggapannya terhadap kurikulum yang diterapkan di SMA Islam Terpadu Izzuddin Kota Palembang?”, semua orang tua memiliki tanggapan yang positif terhadap sekolah tersebut.

Adapun kesimpulan di atas disimpulkan dari petikan hasil wawancara kepada orang tua siswa, diantaranya :¹⁷⁹

1. Yuniarita : “kurikulum di SMA Izzuddin baru pertama kali saya menemukan kurikulum yang seperti ini disekolah, kurikulum di Izzuddin lebih kepada mengajak siswa untuk lebih kreatif dan mandiri serta guru sebagai pembimbingnya, dan kecerdasan spiritual anak sangat diutamakan di sekolah ini, dhuha diharuskan, serta sholat zuhur dan asar berjama'ah”
2. Rasyid Ridho : “kurikulumnya... sepertinya mengadopsi kurikulum luar negeri, modern namun tetap islami”

Kurikulum SMA Islam Terpadu Izzuddin mengkombinasikan kurikulum yang telah ditentukan oleh pemerintah dengan kurikulum yang dirancang oleh Jaringan Sekolah Islam Terpadu (JSIT). Yang paling menarik dari kurikulum di SMA Islam Terpadu Izzuddin adalah semua mata pelajaran dikolaborasikan dengan ilmu Al-Qur'an.¹⁸⁰

¹⁷⁸ Hasil wawancara dengan kepala sekolah bapak Bukhroni 2 Juli 2015

¹⁷⁹ Wawancara dengan orang tua siswa 25 Mei 2015

¹⁸⁰ Observasi 17 September 2014

3. Pembelajaran

Ketika peneliti menanyakan kepada orang tua *“bagaimana tanggapan bapak/ibu terhadap proses pembelajaran di SMA Islam Terpadu Izzuddin Kota Palembang?”*, respon orang tua cukup antusias memaparkan pandangannya, ada orang tua yang berkata *“saya sangat senang dengan cara pembelajaran yang diterapkan di Izzuddin, orang tua bisa langsung ikut mengontrol proses belajar anak, kami dekat dengan guru-guru dan wali kelasnya, jadi kami selalu dapat laporan tentang anak kami, bahkan kalo ada tugas kami sering dihubungi guru-guru untuk mengingatkan anak kami”*.¹⁸¹

Dalam dunia pendidikan, proses belajar mengajar sangat menentukan berhasil atau tidaknya pendidikan tersebut. Setiap sekolah bahkan guru masing-masing memiliki cara tersendiri untuk menyampaikan materi pelajaran yang diajarkannya, namun di SMA Islam Terpadu Izzuddin Kota Palembang, semua guru diberikan pelatihan bagaimana cara mengajar yang baik dan sesuai apa yang diinginkan oleh manajemen SMA Islam Terpadu Izzuddin, sehingga setiap guru memiliki cara mengajar yang hampir sama sesuai dengan sistem yang diberlakukan di SMA Islam Terpadu Izzuddin. Dan menariknya orang tua siswa ikut terlibat aktif dalam proses pembelajaran, ini sangat berguna untuk orang tua supaya tahu perkembangan anaknya. Seperti kata salah seorang guru *“kami di diberikan pelatihan mengajar setiap pekannya terutama guru-guru yang baru”*.¹⁸²

4. Hasil Belajar

Ketika peneliti menanyakan kepada orang tua *“apa hasil belajar yang peroleh anaknya bersekolah di SMA Islam Terpadu Izzuddin Kota Palembang?”*, mengenai pertanyaan ini, orang tua menilai bahwa SMA Islam Terpadu Izzuddin telah berhasil membuktikan bahwa mereka mampu mewujudkan harapan orang tua siswa

¹⁸¹ Hasil wawancara dengan orang tua siswa ibu Dewi Wulandari 25 Mei 2015

¹⁸² Hasil wawancara dengan guru ibu Apriyanti 17 September 2014

. Adapun kesimpulan di atas disimpulkan dari petikan hasil wawancara kepada orang tua siswa, orang tua mengatakan “*Alhamdulillah anak kami sekarang sudah rajin sholat, kalau dulu sulit sekali disuruh sholat, dan sekarang juga suga sudah hafal beberapa juz Al-Qur’an*”.¹⁸³ ada juga yang mengatakan “*oh sekarang Alhamdulillah anak kami lebih mandiri, dan lebih sopan dengan orang tua, rajin juga belajarnya dan kami orang tua tidak keberatan mengeluarkan dana yang lebih untuk menyekolahkan anak kami di sini*”.¹⁸⁴

Dari semua yang dilakukan oleh sekolah baik itu tentang pengelolaan sekolah, sistem pembelajaran maupun kurikulum pada akhirnya hasil belajar adalah cara menilai berhasil atau tidaknya usaha yang dilakukan sekolah tersebut. Dan tentulah hasil belajar yang baik akan memuaskan orang tua yang telah mempercayakan anaknya pada sekolah tersebut.

Sekolah Islam Terpadu Izzuddin telah berhasil membayar kepercayaan orang tua siswa yang menggantungkan harapannya di sekolah tersebut untuk masa depan anaknya.

¹⁸² Hasil Wawancara dengan orang tua siswa ibu Rika Asyifa 25 Mei 2015

¹⁸³ Hasil Wawancara dengan orang tua siswa ibu Lusi Apriani 25 Mei 2015