

الفصل الثالث

منهجية البحث

أ. ميدان البحث

تم افتتاح مدرسة المحمدية الاولى باليمنغ العالية المهنية في عام ١٩٧١ في الجزء الجنوبي من سومطرة في ذلك الوقت. في بداية هذه المدرسة كانت مدرسة تعليم المعلمين ، ثم تغيرت إلى المدرسة المتوسطة العالية. كان من السهل الدخول إلى المدرسة العليا الاقتصادية العليا في ذلك الوقت ، مما أدى إلى افتقار هذا المبنى الجديد إلى قدرته ، لذا كان لا بد من عقده عند الدراسة في الصباح والمساء.

تجديد نظام التعليم الوطني له عواقب على التعليم المدرسي. في محاولة لتطوير هذه المدرسة ، هناك الكثير من التحديات والصعوبات. ومع ذلك ، ما هو بارز جدا هو مشكلة الأراضي المحدودة. لا تزال هناك العديد من الغرف التي لا توجد حتى الآن. على سبيل المثال ، مختبر اللغة ، وغرفة الأرشفة ، وغرفة جمعية التلاميذ المحمدية ، والتعاونيات ، والفطر وغيرها. على الرغم من أنه ثقيل ، لا يزال من الممكن تكثيف الأراضي الموجودة عمودياً أو أفقياً. عمودي: مع التوسع صعودا ، وهذا هو مع مستوى المبنى.

أ) حالة الحقل

تقع مدرسة المحمدية الاولى باليمبانج المهنية في شارع جنديل سوديرمان ق.م .
4. بلايود باليمبانج. موقع هذه المدرسة إستراتيجي للغاية لأنه يقع في وسط المدينة
ويمكن الوصول إليه بسهولة عن طريق السيارات الآلية أو وسائل النقل العام.

مع منطقة كبيرة ، تمتلك مدرسة باليمبانج المحمدية الاولى المهنية مجالاً يمكن
استخدامه في الاحتفالات كل يوم إثنين ، ولأنشطة أخرى مثل الأنشطة الرياضية وما إلى
ذلك. البيئة في مدرسة باليمبانج المحمدية الاولى المهنية ممتعة للغاية بسبب العديد من
نباتات الزينة التي تقابل هذه المدرسة. بالطبع لن يتم إنشاء البيئة الجيدة دون بذل جهود
صيانة جيدة من قبل جميع الأطراف فيها.

ترتيب باليمبانج المحمدية الاولى يتم الحفاظ على التلميذ المدارس العالية المهنية
بشكل جيد ، لأن هناك قواعد ولوائح مع العديد من العقوبات التي يجب أن تلتزم بها
جميع الأطراف المعنية. كمثال للتلميذ الذين تأخروا لأكثر من ٥ دقائق بالنظر إلى عقوبة
تنظيف الفناء والأماكن الأخرى التي يحددها مدرسة الاعتصام لتنظيفها. الجو آمن
ومُنظم وجميل وصحي ، وسيكون أكثر اكتمالاً وتكاملاً مع القرابة.

(ب). واجبات ومسؤوليات المدير

مسئولة عن جميع الأنشطة المدرسية ، وهنا يلعب المدير أيضا دور المدير ،

والمدرسة، ومحفز الزعيم والمبدع. سواء من الداخل أو الخارج ، وهما:

تنفيذ برامج العمل المدرسي ، بما في ذلك:

(١) تطوير برنامج عمل المدرسة.

(٢) الإشراف على عملية التعليم والتعلم ، وتنفيذ وتقييم العملية ونتائج التعلم والتوجيه

والمشورة.

(٣) كمدرّب للتلميذ.

(٤) تنفيذ التوجيه والتقييم للمدرسة وغيرهم من موظفي التعليم.

(٥) تنظيم إدارة المدرسة ، والتي تشمل إدارة الموظفين ، والمالية ، وشؤون التلميذ ،

والمعدات والمناهج الدراسية.

(٦) تنفيذ العلاقات المدرسية مع البيئة المحيطة و / أو المجتمع.

(ج) . واجبات ومسؤوليات نائب الرئيس

(١) ترتيب وتنظيم المناهج الدراسية

(٢) ترتيب البرامج المتعلقة بأنشطة التعليم والتعلم

(٣) قم بتجميع التقييم التعليمي / الأكاديمي

- ٤) ترتيب تعيين المعلمين / المدرسة وفقاً للموضوع (تقسيم المهام)
- ٥) قم بتجميع قائمة المدرسة المعينين
- ٦) تنسيق إعداد أجهزة التدريس والتعلم لأنشطة التعليم والتعلم ، والعلاج / الإثراء
- ٧) إعداد تقارير عن أنشطة التعليم والتعلم في نهاية كل فصل دراسي / سنة
- ٨) تنسيق تنفيذ أنشطة التطوير الذاتي / دروس إضافية / الإثراء / الدروس الخصوصية
- ٩) تجميع وتنسيق أنشطة الفحص النهائي الوطنية والامتحانات المدرسية
- ١٠) تنسيق أنشطة التقييم (الامتحانات الوطنية ، امتحانات منتصف الفصل الدراسي ، الامتحانات النهائية للفصل الدراسي ، الامتحانات الصفية)
- ١١) إعداد معايير لزيادة / التخرج
- ١٢) إعداد التقرير النهائي للأنشطة / الفصل الدراسي / السنة
- د) . واجبات ومسؤوليات المدرسة
- الموضوعات الرئيسية المهام الرئيسية
١. إنشاء برنامج تعليمي
- أ. المنهج
- ب. ملاحظة بروتا / إذني

ج. خطة تنفيذ التعليم

د. الخطة اليومية

٢. املأ قائمة القيم

٣. القيام بأنشطة إرشادية في أنشطة التعليم والتعلم

٤. جعل / استخدام وسائل الاعلام الدعائم

٥. خلق العمل الفني / التعليم

٦. متابعة أنشطة التنشئة الاجتماعية وتطوير المناهج الدراسية وتنفيذ بعض المهام في

المدرسة

٧. تطوير التدريس الذي يتم تدريسه وتدوين الملاحظة حول تقدم تعليم التلاميذ

٨. دراسة وجود التلاميذ وتنظيم نظافة أنشطة التعليم والتعلم

٩. التطوير المهني:

أ. ترتيب المواد التعليمية

ب. مداخلة المدرسة الموضوع / التدريب / ورش العمل

هـ. واجبات ومسؤوليات موظفي التعليم (الإدارة)

المهام الرئيسية لموظفي التعليم (الإدارة)

(١) إعداد برنامج عمل الإدارة المدرسية

٢) إدارة التمويل المدرسي

٣) إدارة الموظفين وإدارة التلميذ

٤) التطوير والتطوير الوظيفي لموظفي الإدارة المدرسية

و. رؤية المؤسسة ورسالتها

رؤية ورسالة باليمنج الواحدة مدرسة المحمدية المهنية كالتالي:

أ. رؤية

إنتاج متفوقة في العلوم والتكنولوجيا ، منتجة وقادرة على المنافسة في عالم الأعمال في

التوجيه الإسلامي وعلى أساس المبادئ الخمسة.

ب. مهمة

١) خلق حالة تعليم إسلامي وتفضيلي

٢) زيادة الكفاءة المهنية للمعلمين والموظفين وفقا لواجبات الوظائف الرئيسية التي تحميها

الشركة

٣) أن تصبح مدرسة أحلام المجتمع

٤) بناء الثقة والتعاون مع وكالات الصناعة والمؤسسات لتحسين جودة الإنتاج.

٢. عملية التعليم

أنشطة التعليم والتعلم هي جميع الأنشطة التلاميذ التي تشمل الأنشطة الداخلية والمناهج الدراسية واللاصفية. يتم تنسيق الأنشطة التلميذ في باليمبانج الواحدة المدرسة المحمدية المهنية من قبل نائب رئيس المدرسة في مجال شؤون التلميذ والمناهج الدراسية. يجب أن يتبع التلاميذ جميع الأنشطة الداخلية ، في حين أن الأنشطة الإضافية لتطوير الاهتمامات الموجودة في التلميذ لا يتبعها سوى جزء من هذه الأنشطة يتم تنسيقها من قبل الأطراف المختصة والمعلمين الذين تم تعيينهم من قبل المدير.

ولذلك ، فإن النهج المستخدم لتحقيق ذلك هو نهج فكري ، ونهج للأنشطة ، ونهج مثالي ، ونادي في مجال الدراسة ، وبرنامج امتحان وطني ناجح ونظام تقويم.

١. المنهج

أ. ولتحقيق أهداف المؤسسة ، نظمت مدرسة المحمدية المهنية (١) منهجًا إسلاميًا لمحمدية واللغة العربية يهدف إلى إتقان الكموذاذية والتعليم الديني العربي.

ب. منهج موثوق به في التعليم يؤدي إلى المهارات الحياتية. باليمبانج تستخدم مدرسة

المحمدية المهنية منهج ٢٠١٣ في عملية أنشطة التعليم والتعلم.

٢. إدارة الصف

الطبقة هي الوسيلة الأكثر أهمية في تنفيذ أنشطة التعليم ، لأن الطبقة هي عنصر هام في تحقيق نجاح عملية التعليم ، سيؤثر سوء إدارة الطبقات بشكل كبير على وضع وظروف التعليم لكل تلميذ في استيعاب المعرفة والتعليم المسلم.

بالإشارة إلى ذلك ، فإن مدرسة المحمدية بالمباني المهنية مهمة للغاية بوضع كل فئة بحيث يمكن تنفيذ التعليم بشكل صحيح و من خلال الاهتمام الدائم بالنظافة والجمال والترتيب والراحة والانتظام الطبقي حتى يتمكن التلميذ من التعليم بشكل صحيح حتى يتسنى استيعاب ما عقل التلميذ.

٣. تخطيط الفصول الدراسية

تتأثر بشدة راحة أنشطة التعليم والتعلم من خلال تصميم الفصل الدراسي ، لأنه يساعد التلميذ في عملية التفاعل التثقيفي أمرًا ضروريًا للغاية لتنظيم وتنظيم وصون والحفاظ على شكل الفصل الدراسي ليكون مريحًا وآمنًا وسلميًا وباردًا وفريدًا وجميلًا وباردًا.

وفقا للملاحظة التي قامت الباحثة، يمكن أن يقال أن تخطيط الصف الدراسي لمدرسة المحمدية الاولى باليمنغ العالية المهنية جيد بسبب التخطيط الكامل ، والمرافق جيدة وكافية وجميع المساحات دائمة. وبالتالي يمكن الحفاظ على نجاح الغرفة بشكل

صحيح. بشكل عام ، تم تصميم مخطط الفصل الدراسي وفقاً للاحتياجات التي يشغلها كل تلميذ وكروسي من قبل تلميذ واحد وهناك أيضاً واحد يشغل جدولاً لطفلين ، بحيث يجعل هذا الترتيب التلاميذ والمعلمين يشعرون بالراحة. بالإضافة إلى ذلك ، فإن كل تصميم في كل فصل طبقاً لملاحظة الباحثة أنيق وجميل تماماً مع زخرفة الجدار في شكل صور مثل الخط والخرائط وغيرها. كما أن الكثير من الزهور التي تزين غرف الصف الخاصة بهم من بيئة منظمة ستجعل التلميذ والمدرسة يشعرون بالراحة عند تنفيذ أنشطة عملية التعليم.

مدرسة المحمدية المهنية باليمبانج مهتمة للغاية بهذا الأمر من أجل تحفيز التلاميذ ليكونوا قادرين على التعليم بفعالية وكفاءة وفقاً لأهداف التعليم المتوقعة. ثم يتم ضبط جو الفصل الدراسي على أساس طريقة التعليم النشط ، التي يتم مشاهدتها بوضوح من الطريقة التي يتم بها ترتيب التلاميذ ووضعهم بحيث يمكن للتلاميذ تلقي الدروس بشكل صحيح من أجل زيادة نجاح التلاميذ في استيعاب التعليم.

٤ . الأنشطة الطلابية

أ. الأنشطة داخل المناهج

تتم برجة الأنشطة المتعلقة بعملية التعليم والتعلم المقررة وفقاً لمواد التعليم الخاصة بالمدرسة بناءً على المنهج الدراسي.

ب. الأنشطة الإضافية للمنهجية (إسكول)

لدعم الصناديق وموازنة توفير المعرفة التي يتم تنفيذها في برنامج تعليم مدرسة محمدية بالمبانج للتعليم المهني ، فإنه يوفر أيضًا شكلاً إضافيًا لزيادة مهارات التلميذ من خلال الأنشطة اللاصفية ، بما في ذلك:

(١) Hizbul Wathan ، يهدف هذا النشاط إلى تدريب التلميذ على الانضباط

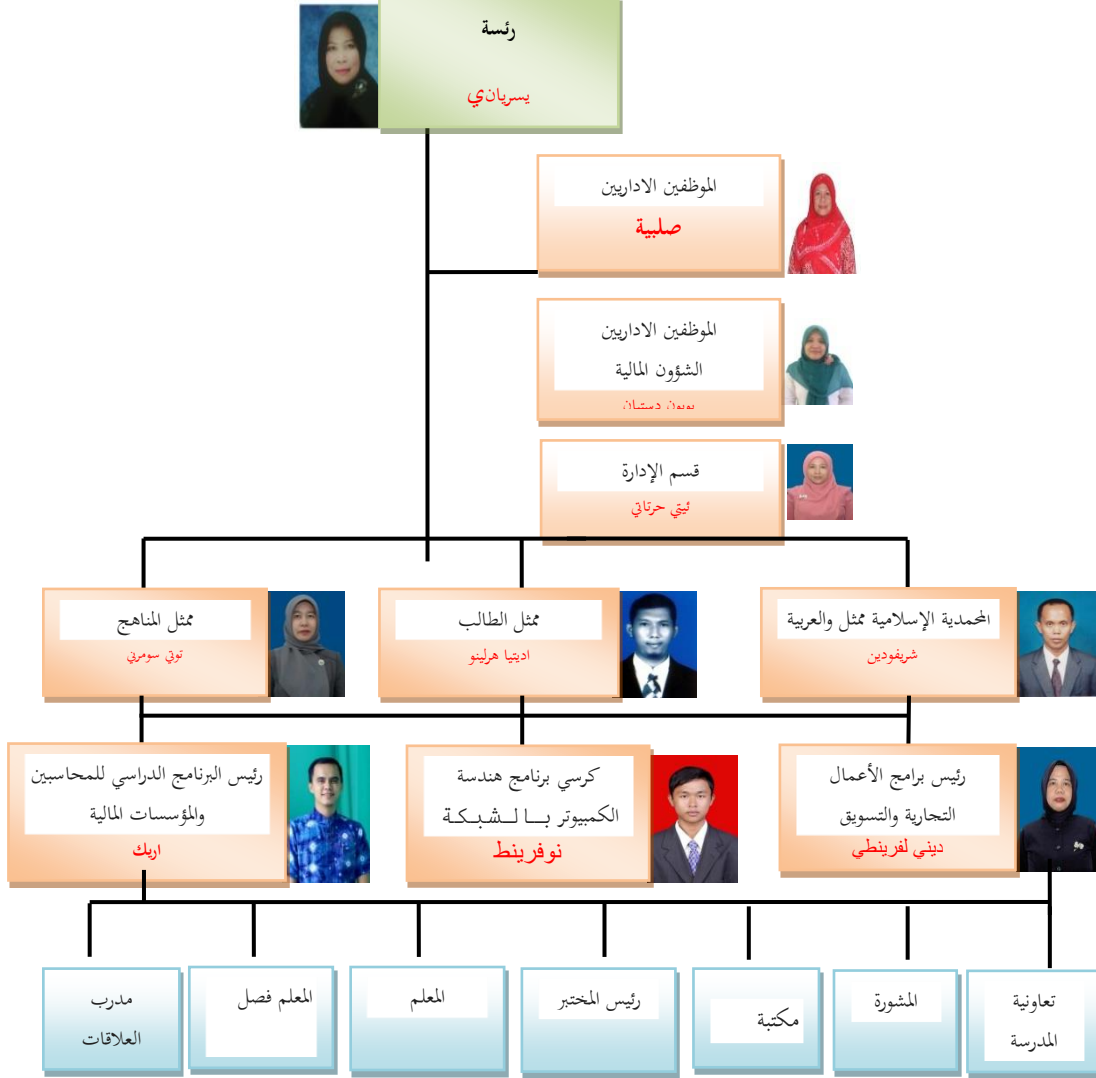
(٢) الصليب الأحمر للشباب ، يهدف هذا النشاط إلى تدريب مهارات التلميذ في تنفيذ مهام الأنشطة الصحية والتعامل مع التلاميذ المرضى

(٣) الفنون والرياضة ، ويتم تنفيذ هذا النشاط لصقل الإبداع لدى التلميذ في الحفاظ على اللياقة البدنية والصحة وكذلك للحفاظ على الثقافة الإقليمية مثل الكرة الطائرة ، Tapak Suci ، كرة السلة ، كرة القدم داخل الصالات ، الرقص ، الكمان ، والمسرح وأكثر من ذلك بكثير.

(٤) تلاوة القرآن الكريم وتحفيظه ، يهدف هذا النشاط إلى تشجيع التلاميذ على قراءة القرآن الكريم ، وذلك لتشكيل كوادر من القراء القرآنيين والقرينة في المستقبل.

٣. الهيكل التنظيمي للمؤسسة

الهيكل التنظيمي لمدينة باليمبانج الاولى مدرسة المحمدية المهنية



ب. منهج البحث و مدخله

أما المدخل هذا البحث الكيفي لأن الباحثة حاولوا معرفة الأشياء التي ينطوي عليها عملية تقويم تعليم اللغة العربية عن طريق باستخدام *Google Classroom* في الفصل الحادى بالمدرسة المحمدية العالية المهنية الاولى بالمبانج.

وأما منهج البحث هو المنهج الوصفي لأن الباحثة تريد أن تصف بالتفصيل وبعمق البيانات الميدانية حول إدارة تعليم اللغة باستخدام *google classroom* للحصول على معنى الأحداث والمخالفات والبيانات المكتوبة من الميدان.

ج. البيانات و مصادرها

البيانات في هذه الدراسة هي الأولى. تخطيط التعليم بالعربية. ثانيا. التنفيذ. المركز الثالث. التقويم ، ما هو المقصود بمصادر البيانات في هذه الدراسة هو الموضوع الذي يمكن الحصول منه على البيانات^١. في هذه الدراسة استخدمت الباحثة ثلاثة مصادر للبيانات.

^١Suharsimi Arikunto, *Prosedur Penelitian dan Pendekatan Praktek*, (Jakarta: Reineka Cipta, ٢٠٠٢), hal. ١٢٩.

(١) تخطيط تعليم اللغة العربية

المصدر الذي يمكنه الحصول على بيانات في شكل تخطيط تعليم اللغة العربية هو الأول. مدرسة اللغة العربية. وقد اتخذ المعلم هذا الأمر لتعليم اللغة العربية كمصدر لبيانات التخطيط لأن المدرسة كان هو الشخص الذي قام بالتخطيط التعليمي. كل من الأجهزة أو الوثائق المتعلقة بتعليم اللغة العربية هي منهج دراسي وخطط دروس وأدلة باللغة العربية. والسبب في ذلك هو أن وثائق الجهاز المذكورة أعلاه هي مكونات أدوات التخطيط للتعليم.

(٢). تعليم العربية

المصدر الحصول على بيانات التطبيق هي الأول. مدرسة في الدراسات العربية. السبب الذي يدفعه المدرسة لتدريس اللغة العربية كمدعى عليه هو أن المدرسة هو موضوع عملية التعليم والتعلم. التلاميذ من جميع أعضاء الذين لا يزالون في مدرسة المحمدية المهنية في اليمبانج ولكن العينات التي تم أخذها هي بعض التلاميذ أو أولئك الذين يمثلون الطبقة الحادية عشر والصف الثاني عشر فقط. إن السبب في اختيار التلاميذ كمصدر للبيانات من تطبيق تعليم اللغة العربية هو أن التلاميذ هم جزء من الأشياء التي تنفيذ التعليم المشترك للمدرسة في دراسة اللغة العربية ولهذا السبب يعتقد

الباحثة أن التلاميذ يمكنهم أيضًا تقديم المعلومات المتعلقة بتنفيذ التعليم باللغة العربية في فئتهم.

(٣) تقويم للتعليم العربية

المصدر ، الذي يمكنه الحصول على بيانات في شكل تقويم لتعليم اللغة العربية هو مدرسة الدراسات العربية. السبب في أن المدرسة أخذت تعليم اللغة العربية كمصدر للبيانات من تقويم تعليم اللغة العربية لأن المدرسة هو موضوع يقوم بتقويم التلاميذ وتعلمهم.

(٤) مخبر

الامدرسة مادة اللغة العربية

التلاميذ في الفصل الحادى عشر

د. طريقة جمع البيانات

ستستخدم جمع البيانات في هذه الدراسة أساليب الملاحظة والمقابلة والتوثيق.

أ. الملاحظة

الملاحظة هي الطريقة التي تقوم بها الباحثة لملاحظة ورؤية وتسجيل الأعراض

التي تحدث خلال الدراسة بشكل منهجي. يتم تنفيذ هذه الطريقة بهدف رؤية

البيانات التي لا يمكن الاعتراض عليها في الواقع ، وكذلك من خلال الملاحظة يمكن الحصول على بيانات حول كيفية تخطيط وتنفيذ و تقويم التعليم باللغة العربية.

الملاحظة التي تتم ملاحظتها وتسجيلها بشكل منهجي كما هو ملاحظة ، وملاحظة أن المؤلف يقوم بزيارة مكان الشخص الذي سيتم مقابله بحيث يعرف المؤلف المكان محل البحث ، وينظر الباحثة في تخطيط تعليم اللغة العربية باستخدام google classroom. شاهدت مدرسة اللغة العربية مباشرة للحصول على البيانات المرغوبة ، أنظر عملية تعليم اللغة العربية باستخدام في الفصل الحادي عشر Google Classroom بمدرسة العالية المهنية المحمدية باليمبانج.

ب. المقابلة

استخدمت الباحثة طريقة المقابلة هذه للحصول على بيانات شفوية من مصادر البيانات ، في حين أن نوع المقابلة المستخدمة هي مقابلة منظمة. حيث أعدت الباحثة أدوات مقابلة في شكل أسئلة مكتوبة وبدائل ، تم إعداد الإجابات. أما بالنسبة لأولئك الذين تمت مقابلتهم في هذه الدراسة كانت الأولى. مدرسة في الدراسات العربية الذي يدير تعليم اللغة العربية واللغة الثانية. بعض التلاميذ في الصف الحادي عشر والثاني عشر.

هذه المقابلة عبارة عن نشاط يجمع مجموعة من الأسئلة والإجابات عن طريق إجراء مقابلة مع المدرس و التلميذ للعثور على البيانات المطلوبة. تم استخدام المقابلة للأسئلة المتعلقة بالمشكلة ، حيث التقى الباحثة على الفور مع مدرسة اللغة العربية والعديد من التلاميذ في المدرسة العالية المحمدية ، للحصول على بيانات تخطيط التعليم باللغة العربية مع Google classroom ، والحصول على بيانات حول عملية تنفيذ التعليم باللغة العربية مع google classroom وكيف تقويم التعليم.

ج. التوثيق

وفقا لوثائق اركنط هو البحث عن البيانات المتعلقة بالأشياء أو المتغيرات في شكل الملاحظة والنصوص والكتب والصحف والمجلات ومحاضر الاجتماعات ، وغيرها من جداول الأعمال^٢. هذه الوثائق أيضا يجمع البيانات الشفوية في الكتابة. يتم استخدام هذه الطريقة للحصول على بيانات حول ، مخطط ، خطط الدروس ، وتقويم التلاميذ.

^٢Suharsimi Arikunto., hal. ٢٠٦

هـ. أسلوب تحليل البيانات

أنواع وتقنيات تحليل البيانات المستخدمة هي تقنيات التحليل الوصفي. يصف هذا الأسلوب البيانات المنعكسة في الكلمات أو الجمل ، سبب استخدام طريقة التحليل هذه لأن أنشطة التحليل ستكون مرتبطة بتفسير وإيجاد المفاهيم الموجودة في إدارة تعليم اللغة العربية في مدرسة باليمبانج المهنية المحمدية.

١. تقليل البيانات ، وهي عملية الجمع بين نمط البيانات التي يتم الحصول عليها من شكل الكتابة ثم تحليلها إلى المرحلة التالية ، سيتم تخفيضها إلى شكل بيانات شفوية.

ب. عرض البيانات ، والتي هي معالجة البيانات شبه النهائية التي كانت موحدة في شكل الكتابة في شكل وصف موجز ، الرسم البياني ، العلاقة بين الفئات ، مع عرض البيانات هذا سيجعل الأمر يحدث لفهم ما حدث.

ج. الاستنتاج ، و هو المرحلة النهائية في سلسلة تحليل البيانات ، يستند هذا الاستنتاج إلى البيانات التي تدعمها. من هذا الاستنتاج ، سوف نجيب على جميع الأسئلة التي طرحها الباحثة.

ز . فحص صحة البيانات

اختبار صحة البيانات المستخدمة في هذه الدراسة هو تثليث المصادر ، واختبار مصداقية المصدر عن طريق التحقق من البيانات التي تم الحصول عليها من خلال عدة مصادر. ثم يتم وصف البيانات التي تم الحصول عليها وتصنيفها وفقا لما تم الحصول عليه من مصادر مختلفة. ستقوم الباحثة بفرز نفس البيانات والبيانات المختلفة لإجراء مزيد من التحليل. تقنيات التثليث ، لاختبار مصداقية البيانات عن طريق فحص البيانات إلى نفس المصدر باستخدام تقنيات مختلفة ، على سبيل المثال عن طريق إجراء الملاحظة والمقابلة والتوثيق. إذا كانت هناك نتائج مختلفة ، تؤكد الباحثة مصدر البيانات للحصول على البيانات التي تعتبر صحيحة. يمكن أن يؤدي تثليث الوقت ، أو الأشخاص ذوي الخبرة في الاجتماع الأولي إلى تقديم معلومات مختلفة في الاجتماع القادم. لذلك ، من الضروري التحقق بشكل متكرر للعثور على مزيد من اليقين من البيانات الموثوقة.