

BAB IV

HASIL DAN PEMBAHASAN

A. Gambaran Umum Lokasi Penelitian

1. Profil SMP N 4 Kayuagung

SMP N 4 Kayuagung mempunyai Visi, Misi, dan Tujuan sebagai berikut:

a.) Visi

“Berdisiplin, Beriman dan Bertaqwa untuk Meraih Prestasi”

Indikator Visi :

- 1) Terwujudnya disiplin di lingkungan sekolah
- 2) Terwujudnya siswa yang berilmu, beriman, dan bertaqwa
- 3) Terwujudnya lulusan yang berkualitas baik
- 4) Terwujudnya keunggulan prestasi akademik dan non akademik
- 5) Meningkatnya kualitas pendidik dan tenaga kependidikan.
- 6) Meningkatnya kualitas pembelajaran sesuai dengan SNP
- 7) Terwujudnya kelengkapan sarana dan prasarana pendidikan
- 8) Terwujudnya lingkungan yang memotivasi dan mendukung pembelajaran
- 9) Terwujudnya pengelolaan administrasi yang baik.

b.) Misi

- 1) Mewujudkan disiplin di lingkungan sekolah
- 2) Mewujudkan siswa yang berilmu, beriman, dan bertaqwa
- 3) Mewujudkan lulusan yang berkualitas baik
- 4) Mewujudkan keunggulan prestasi akademik dan non akademik
- 5) Meningkatkan kualitas pendidik dan tenaga kependidikan

- 6) Meningkatkan kualitas pembelajaran sesuai dengan SNP
- 7) Mewujudkan kelengkapan sarana dan prasarana disekolah yang memadai
- 8) Mewujudkan lingkungan yang memotivasi dan mendukung pembelajaran
- 9) Mewujudkan pengelolaan administrasi yang baik.

c.) Tujuan

Pada tahun pelajaran 2016/2017 sampai dengan tahun pelajaran 2019/2020 diharapkan :

- 1) Meningkatkan kedisiplinan siswa, guru dan pegawai di lingkungan sekolah
- 2) Meningkatkan nilai rata-rata lulusan sesuai dengan target yang ditetapkan
- 3) Meningkatkan jumlah lulusan yang diterima di jenjang "SMA, SMK" Negeri favorit.
- 4) Meningkatkan kegiatan keagamaan dan kerohanian di sekolah
- 5) Meningkatkan prestasi akademis siswa sesuai dengan target yang telah ditetapkan
- 6) Meningkatkan prestasi non akademis siswa sesuai dengan target yang telah ditetapkan
- 7) Tersusunnya KTSP dan perangkat-perangkat pembelajaran
- 8) Terlaksananya pelaksanaan KBM yang partisipatif, aktif, kreatif, efektif, dan menyenangkan
- 9) Memiliki pendidik dan tenaga kependidikan yang mempunyai disiplin dan etos kerja
- 10) Memiliki sarana dan prasarana pembelajaran standar nasional
- 11) Terwujudnya Manajemen Berbasis Sekolah yang Optimal
- 12) Terwujudnya pelaksanaan dan pengembangan penilaian berstandar nasional

13) Terkelolanya administrasi yang baik disekolah

14) Menciptakan Keindahan, Kebersihan dan Keamanan lingkungan yang dapat memotivasi dan menunjang pembelajaran.

2. Sejarah SMP N 4 Kayuagung

Pada awal pendirian SMP Negeri 4 Kayuagung bernama SMP Negeri Teloko yaitu pada tahun 1985 menerima siswa sebanyak 2 kelas yang kegiatan belajar mengajar masih menumpang di SD Teloko. Tahun berikutnya barulah dibangun Gedung SMP Negeri 4 Kayuagung didirikan pada tahun 1986 dengan surat keputusan Depdikbud No: 0594/0/1985 dengan kepala sekolah pertama Bapak Abdul Karim yang menempati gedung baru yang memiliki 6 lokal.

Pada tahun 1992 barulah berubah nama menjadi SMP Negeri 4 Kayuagung. Kepengurusan SMP Negeri 4 Kayuagung mengalami delapan kali kepengurusan sampai sekarang yaitu;

1. Bapak Abdul Karim (1 Juni 1985 – 29 Januari 1987)
2. Bapak Abdul Muthalib (30 November 1987 – 31 Agustus 1993)
3. Ibu Masrojung (1 September 1993 – 4 Februari 1994)
4. Bapak Basha Sudin (5 Februari 1994 – 1 September 1997)
5. .Bapak Drs. Hafizi Isro' (2 September 1997 – 17 April 2002)
6. Bapak Suwarto, BA (18 April 2002 – 11 Januaari 2006)
7. Ibu Dewi Iriyani, S.Pd, M.Si (12 Januari 2006 – 20 Oktober 2010)

8. Ibu Farida, S.Pd, M.Si (21 Oktober 2010 – 13 Februari 2014)

9. Ibu Hj. Rusmiati, S.Pd (14 Februari 2014 – 4 Februari 2015)

10. Ibu Lispatizah, S.Pd (5 Februari 2015 – sekarang)

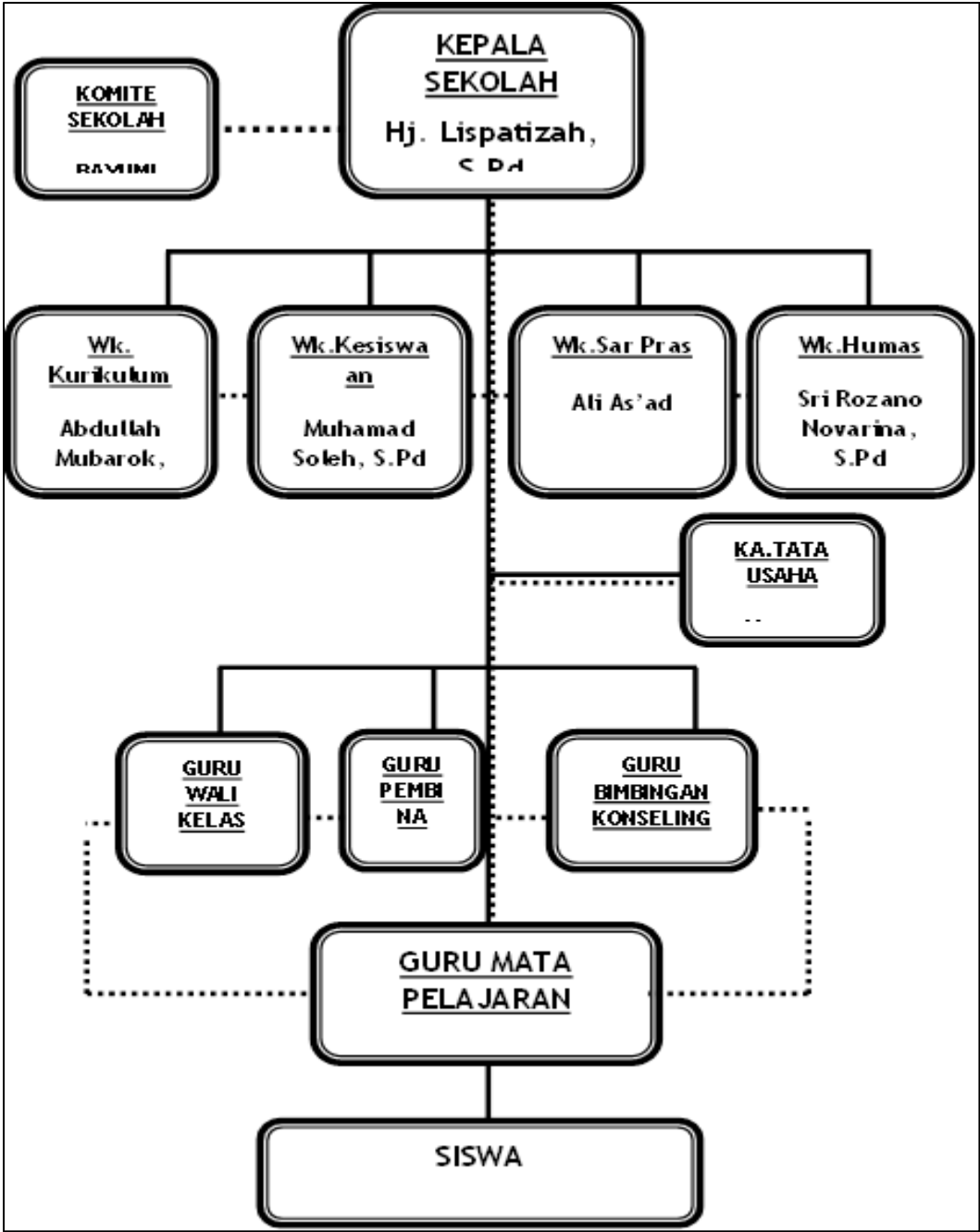
Sekarang ini SMP Negeri 4 Kayuagung memiliki 796 siswa dan 23 Rombel, dengan rincian;

- Kelas 7 : 289 siswa = 8 rombel
- Kelas 8 : 261 siswa = 8 rombel
- Kelas 9 : 246 siswa = 8 rombel

Jumlah tenaga pendidik dan kependidikan yang bertugas di SMP Negeri 4 Kayuagung saat ini:

- Kepala Sekolah : 1 Perempuan
= 1 orang
- Guru PNS : 6 Laki-laki + 24 Perempuan = 30 orang
- Guru Tidak Tetap : 4 Laki-laki + 10 Perempuan = 14 orang
- Pegawai Tetap : 1 Laki-laki + 1 Perempuan = 2 orang
- Pegawai Tidak Tetap : 4 Laki-laki + 4 Perempuan = 8 orang

3. Struktur Organisasi SMP Negeri 4 Kayuagung



B. Pembahasan

Setelah koefisien dibuat serta dibagikan kepada responden sebanyak yang diperlukan, dalam penelitian ini peneliti memerlukan 83 responden kepada siswa siswi SMP N 4 Kayuagung, maka akan dilakukan penelitian berdasarkan jumlah pertanyaan yang terdiri atas 10 pertanyaan untuk setiap variabel. dalam penelitian ini peneliti membagi 2 variabel yaitu variabel X untuk mengetahui pengaruh film dan variabel Y untuk mengetahui sikap siswa. Hal ini dimaksud untuk melakukan tiga hal yaitu:

1. Menguji validitas dan reliabilitas dari koefisien diolah dengan Output SPSS
2. Menganalisis perdimensi dan perindikator variabel X dan Y.
3. Melakukan uji hipotesis statistik dengan rumus Cronbach's Alpha dan membahas hasil yang diperoleh.

1. Uji Validitas dan Reabilitas

Dalam penelitian ini memiliki 20 pertanyaan, 10 item untuk variabel X dan 10 item untuk variabel Y. Untuk mengetahui valid atau tidak validnya item pernyataan bisa dilihat dari *corrected item-Total Correlation* jika $r_{hitung} < r_{tabel}$ maka item dinyatakan tidak valid, sedangkan jika $r_{hitung} > r_{tabel}$ maka butir pernyataan dinyatakan valid.

Uji validitas ini menggunakan rumus korelasi Product Moment (r), yaitu jumlah sampel 83 maka $df = 20 - 2 = 81$, dengan sig 5% maka nilai r_{tabel} adalah 0,2159. Berikut hasil uji validitas dan reabilitasnya :

- a). Hasil Uji Validitas dan Reabilitas Variabel X

Tabel Validasi Statistik X

Tabel 4.1

Item	Corrected item/totalcorelesiom	R tabel	Keterangan
------	--------------------------------	---------	------------

Item1	.506	0,2159	valid
Item2	.281	0,2159	valid
Item3	.457	0,2159	valid
Item4	.380	0,2159	valid
Item5	.416	0,2159	valid
Item6	.429	0,2159	valid
Item7	.453	0,2159	valid
Item8	.595	0,2159	valid
Item9	.614	0,2159	valid
Item10	.353	0,2159	valid

Data primer yang diolah dengan Output SPSS

Uji validitas untuk variabel x ini dinyatakan valid karena hasil r hitung antara 281 samapai dengan 614 lebih besar dari r tabel 0,2159.

Tabel 4.2

Tabel Reabilitas X

Reliability Statistics	
Cronbach's	
Alpha	keterangan
.570	Reliabel

Uji realibilitas untuk variabel x ini dinyatakan reliabel karena hasil hitung r ,570 lebih besar dari r tabel 0,2159.

b). Hasil Uji Validitas dan Reabilitas Variabel Y

Tabel 4.3

Tabel Validitas Statistik Y

Item	Corected item/total corelesiom	R tabel	Keterangan
Item1	.340	0,2159	valid
Item2	.456	0,2159	valid
Item3	.358	0,2159	valid
Item4	.340	0,2159	valid
Item5	.379	0,2159	valid
Item6	.342	0,2159	valid

Item7	.367	0,2159	valid
Item8	322	0,2159	valid
Item9	302	0,2159	valid
item10	.367	0,2159	valid

Data Primer yang diolah dari Output SPSS

Uji validitas untuk variabel y ini dinyatakan valid karena hasil r hitung antara 302 samapai dengan 456 llebih besar dari r tabel 0,2159.

Tabel 4.4

Tabel Reliabilitas Statistik Y

Reliability Statistics	
Cronbach's Alpha	N of Items
.240	10

Data primer yang diolah Output SPSS

Uji realibilitas untuk variabel y ini dinyatakan reliabel karena hasil hitung r 0240 lebih besar dari r tebel(0,2159).

Berdasarkan dari tabel diatas, maka dapat disimpulkan variabel X dan Y memenuhi syarat sebagai alat ukur untuk pengambilan data dalam penelitian karena nilai *cronbach's Alpha* lebih besar dari ,2159.

2. Analisis Univariat

a. Analisis Indikator Variabel X dan Y

1). Indikator Variabel X

Variabel X (Film G30S/PKI), terdapat 4 dimensi dan 9 indikator, dalam 9 indikator penulis menyimpulkannya ke dalam 10 pertanyaan yang telah dijawab oleh responden melalui kosioner yang telah dibagikan. Jawaban yang diberikan responden tersebut ditunjukkan pada tabel-tabel disetiap pertanyaan dibawah ini :

a.) Film G 30 S/PKI memberikan pengaruh negatif?

Tabel 4.5

		X1			
		Frequency	Percent	Valid Percent	Cumulative Percent
Valid	1	1	1,2	1,2	1,2
	2	8	9,6	9,6	10,8
	3	21	25,3	25,3	36,1
	4	38	45,8	45,8	81,9
	5	15	18,1	18,1	100,0
	Total	83	100,0	100,0	

Sumber Output SPSS

Berdasarkan tabel diatas dari 83 responden 38 yang memilih setuju dan 15 memilih sangat setuju. Dari data ini terlihat jawaban sangat setuju dan setuju mencapai lebih dari 75%. Jadi untuk variabel X1 ini memang benar film ini lebih memberi pengaruh yang tidak baik(negatif).

b.) Film G 30 S/PKI memberikan pengaruh positif?

Tabel 4.6

		X2			
		Frequency	Percent	Valid Percent	Cumulative Percent
Valid	1	1	1,2	1,2	1,2
	2	36	43,4	43,4	44,6
	3	11	13,3	13,3	57,8
	4	26	31,3	31,3	89,2
	5	9	10,8	10,8	100,0
	Total	83	100,0	100,0	

Sumber Output SPSS

Berdasarkan tabel diatas dari 83 responden 36 yang memilih tidak setuju dan 26 memilih setuju. maka nilai yang tertinggi untuk variabel ini adalah tidak setuju hampir mencapai 85%. Sebagian responden memilih setuju untuk variabe X2 ini namun nilai tertinggi dari responden

adalah tidak setuju karena menurut mereka film ini lebih memberikan hal yang tidak baik karena adanya kekerasan.

- c.) Kekerasan dalam film ini membuat saya takut dan tidak ingin menontonnya lagi

Tabel 4.7

X3

		Frequency	Percent	Valid Percent	Cumulative Percent
Valid	1	4	4,8	4,8	4,8
	2	12	14,5	14,5	19,3
	3	4	4,8	4,8	24,1
	4	50	60,2	60,2	84,3
	5	13	15,7	15,7	100,0
	Total	83	100,0	100,0	

Sumber Output Spss

Berdasarkan tabel diatas dari 83 responden 50 yang memilih setuju(4) dan 13 yang memilih sangat setuju(5). Hampir 85% responden memilih setuju yang artinya memang benar bagi seumur mereka lebih banyak tidak ingin menontonnya lagi karena banyak adegan kekerasannya.

- d.) Lebih waspada akan paham komunis bangkit lagi

Tabel 4.8

X4

		Frequency	Percent	Valid Percent	Cumulative Percent
Valid	2	18	21,7	21,7	21,7
	3	15	18,1	18,1	39,8
	4	41	49,4	49,4	89,2
	5	9	10,8	10,8	100,0
	Total	83	100,0	100,0	

Sumber Output SPSS

Berdasarkan tabel diatas dari 83 responden 41 yang memilih setuju(4). maka nilai yang tertinggi untuk variabel X4 ini adalah setuju hampir mencapai 55%. Yang berarti lebih banyak yang memilih untuk waspada akan adanya paham komunis.

e.) Film ini mengajarkan tindakan kekerasan untuk menyelesaikan masalah

Tabel 4.9

		X5			
		Frequency	Percent	Valid Percent	Cumulative Percent
Valid	1	2	2,4	2,4	2,4
	2	38	45,8	45,8	48,2
	3	21	25,3	25,3	73,5
	4	13	15,7	15,7	89,2
	5	9	10,8	10,8	100,0
	Total	83	100,0	100,0	

Sumber Output Spss

Berdasarkan tabel diatas dari 83 responden 38 yang memilih tidak setuju(2) dan 21 memilih ragu-ragu(3). maka nilai yang tertinggi untuk variabel X5 ini adalah tidak setuju dan ragu mencapai 80% yang berarti lebih banyak dari pada mereka memilih setiap masalah tidak harus diselesaikan dengan sebuah kekerasan.

f.) Film G 30 S/PKI mengajarkan tentang apa itu ideologi indonesia dan komunis

Tabel 4.10

		X6			
		Frequency	Percent	Valid Percent	Cumulative Percent
Valid	2	2	2,4	2,4	2,4

3	25	30,1	30,1	32,5
4	17	20,5	20,5	53,0
5	39	47,0	47,0	100,0
Total	83	100,0	100,0	

Sumber Output SPSS

Berdasarkan tabel diatas dari 83 responden 39 yang memilih sangat setuju(5) dan 17 memilih setuju (2) angka nya hampir mencapai 80%. Namun ada juga yang memilih ragu-ragu (3) berjumlah 25 orang, tetap saja nilai tertinggi adalah setuju untuk variabel X6.yang berarti dalam film ini mereka memang memahami tentang ideologi indonesia dan komunis.

g.) Menghancurkan ideologi pancasila memberikan contoh yang tidak baik untuk generasi

Tabel 4.11

		X7			
		Frequency	Percent	Valid Percent	Cumulative Percent
Valid	2	14	16,9	16,9	16,9
	3	12	14,5	14,5	31,3
	4	46	55,4	55,4	86,7
	5	11	13,3	13,3	100,0
	Total	83	100,0	100,0	

Sumber Output SPSS

Berdasarkan tabel diatas dari 83 responden 46 yang memilih setuju(4) dan 11 memilih sangat setuju (5).maka untuk variabel X7 mencapai 75% mereka yang memilih bahwasan menghancurkan ideologi pancasila itu memang tidak baik untuk generasi, generasi ini adalah penerus maka sebaiknya untuk diberikan contoh yang baik.

h.) Film ini membuat kita lebih bersatu melawan paham komunis dan mencintai pancasila

Tabel 4.12

		X8			
		Frequency	Percent	Valid Percent	Cumulative Percent
Valid	1	3	3,6	3,6	3,6
	2	3	3,6	3,6	7,2
	3	6	7,2	7,2	14,5
	4	38	45,8	45,8	60,2
	5	33	39,8	39,8	100,0
Total		83	100,0	100,0	

Sumber Output Spss

Berdasarkan tabel diatas dari 83 responden 38 yang memilih setuju(4) dan 33 memilih sangat setuju (5).maka untuk variabel X8 mencapai 90% mereka yang memilih bahwa mereka sangat ingin untuk terus mencintai dan mempertahankan pancasila serta melawan paham komunis.

i.) Film ini menyebabkan Defresi (trauma,cema)

Tabel 4.13

		X9			
		Frequency	Percent	Valid Percent	Cumulative Percent
Valid	1	1	1,2	1,2	1,2
	2	7	8,4	8,4	9,6
	3	3	3,6	3,6	13,3
	4	35	42,2	42,2	55,4
	5	37	44,6	44,6	100,0
Total		83	100,0	100,0	

Sumber Output Spss

Berdasarkan tabel diatas dari 83 responden 35 yang memilih setuju(4) dan 37 memilih sangat setuju (5).maka untuk variabel X9 mencapai 90% mereka yang memilih bahwa ada

kecemasan dan trauma setelah menonton film ini sama halnya dengan item ke 3 yaitu lebih memilih tidak ingin menontonnya lagi.

j.) Berbahaya adanya sistem adu domba

Tabel 4.14

		X10			
		Frequency	Percent	Valid Percent	Cumulative Percent
Valid	2	3	3,6	3,6	3,6
	3	3	3,6	3,6	7,2
	4	27	32,5	32,5	39,8
	5	50	60,2	60,2	100,0
	Total	83	100,0	100,0	

Sumber Output SPSS

Berdasarkan tabel diatas dari 83 responden 27 yang memilih setuju (4) dan 50 memilih sangat setuju (5). Maka untuk variabel X10 mencapai 95% yang memilih setuju jika adanya sistem adu domba itu sangat berbahaya.

2). Indikator Variabel Y

Variabel Y (Sikap Generasi Z), terdapat 3 item dimensi dan 8 indikator penulis menyimpulkannya kedalam 10 pernyataan yang telah dijawab oleh responden melalui kusioner yang telah dibagikan. Jawaban yang diberikan responden tersebut ditunjukkan pada tabel-tabel disetiap pertanyaan dibawah ini:

1. Film ini menimbulkan emosi pada diri sendiri karena kejahatan PKI

Tabel 4.15

		Y1			
		Frequency	Percent	Valid Percent	Cumulative Percent

Valid	1	1	1,2	1,2	1,2
	2	8	9,6	9,6	10,8
	3	21	25,3	25,3	36,1
	4	38	45,8	45,8	81,9
	5	15	18,1	18,1	100,0
	Total	83	100,0	100,0	

Sumber Output Spss

Berdasarkan tabel diatas dari 83 responden 38 yang memilih setuju(4) dan 15 memilih sangat setuju (5).maka untuk variabel Y1 mencapai 75%. Namun ada juga yang memilih ragu-ragu (3) berjumlah 21 orang, tapi tetap saja nilai tertinggi adalah setuju untuk variabel Y1 yang berarti mereka juga menimbulkan sikap yang emosi melihat kejahatan PKI dalam film tersebut.

2. Membuat saya juga ingin melakukan hal yang sama ketika melihat kejahatan PKI

Tabel 4.16

		Y2			
		Frequency	Percent	Valid Percent	Cumulative Percent
Valid	1	1	1,2	1,2	1,2
	2	36	43,4	43,4	44,6
	3	11	13,3	13,3	57,8
	4	26	31,3	31,3	89,2
	5	9	10,8	10,8	100,0
	Total	83	100,0	100,0	

Sumber Output Spss

Berdasarkan tabel diatas dari 83 responden 26 yang memilih setuju(4) dan 9 memilih sangat setuju (5) sedangkan yang memilih tidak setuju (2) berjumlah 36 dan ragu-ragu (3) berjumlah 11 orang. Untuk variabel Y2 ini hasilnya hampir sama namun nilai yang tertinggi adalah tidak setuju karena mencapai 60%. Jadi setiap responden memiliki perbedaan dalam

berpendapat, bisa jadi bagi mereka yang memilih tidak setuju karena bagi mereka tidak mudah untuk melakukan hal yang sangat kejam seperti itu.

3. Film ini membawa pengaruh buruk yang sangat besar

Tabel 4.17

Y3

		Frequency	Percent	Valid Percent	Cumulative Percent
Valid	1	4	4,8	4,8	4,8
	2	12	14,5	14,5	19,3
	3	4	4,8	4,8	24,1
	4	50	60,2	60,2	84,3
	5	13	15,7	15,7	100,0
	Total	83	100,0	100,0	

Sumber Output Spss

Berdasarkan tabel diatas dari 83 responden 50 yang memilih setuju (4) dan 13 memilih sangat setuju (5), variabel Y3 mencapai 85% yang memilih setuju karena menurut mereka memang benar film tersebut membwa pengaruh yang tidak baik untuk mereka.

4. Sebaiknya film ini jangan diputar karena terlalu banyak adegan kekerasannya

Tabel 4.18

Y4

		Frequency	Percent	Valid Percent	Cumulative Percent
Valid	2	18	21,7	21,7	21,7
	3	15	18,1	18,1	39,8
	4	41	49,4	49,4	89,2
	5	9	10,8	10,8	100,0
	Total	83	100,0	100,0	

Sumber Output Spss

Berdasarkan tabel diatas dari 83 responden 41 yang memilih setuju (4) dan 9 memilih sangat setuju (5), dalam variabel Y4 ini mencapai 75% yang setuju jika film ini tidak diputar dengan alasan banyaknya adegan kekerasan.

5. Adegan kekerasan ini berpengaruh terhadap sikap sehari-hari

Tabel 4.19

Y5

		Frequency	Percent	Valid Percent	Cumulative Percent
Valid	1	2	2,4	2,4	2,4
	2	38	45,8	45,8	48,2
	3	21	25,3	25,3	73,5
	4	13	15,7	15,7	89,2
	5	9	10,8	10,8	100,0
	Total	83	100,0	100,0	

Sumber Output Spss

Berdasarkan tabel diatas dari 83 responden 38 yang memilih tidak setuju (2) dan 21 memilih ragu-ragu (3), dalam variabel Y5 ini mencapai 70% yang tidak setuju mungkin bagi mereka tidak mungkin hal yang terlalu sadis seperti itu dilakukan dalam kehidupan sehari-hari, karena adegan tersebut bukan mainan atau bukan hal biasa tetapi adegan itu sangat berbahaya dan nyawa adalah taruhannya.

6. Saya bangga bisa mengenal lebih dalam tentang sejarah

Tabel 4.20

Y6

		Frequency	Percent	Valid Percent	Cumulative Percent
Valid	2	2	2,4	2,4	2,4

3	25	30,1	30,1	32,5
4	17	20,5	20,5	53,0
5	39	47,0	47,0	100,0
Total	83	100,0	100,0	

Sumber Output Spss

Berdasarkan tabel diatas dari 83 responden 39 yang memilih sangat setuju (5) dan 17 memilih setuju (4) namun ada 21 yang memilih ragu-ragu, tapi tetap saja nilai tertinggi poin setuju karena mencapai 80% yang berarti mereka bangga bisa lebih dalam mengenal tentang sejarah.

7. Saya menjadi lebih paham ajaran PKI

Tabel 4.21

Y7

		Frequency	Percent	Valid Percent	Cumulative Percent
Valid	2	14	16,9	16,9	16,9
	3	12	14,5	14,5	31,3
	4	46	55,4	55,4	86,7
	5	11	13,3	13,3	100,0
	Total	83	100,0	100,0	

Sumber Output Spss

Berdasarkan tabel diatas dari 83responden 46 yang memilih setuju (4) dan 11 memilih sangat setuju (5). Jadi dalam variabel Y7 ini nilai tertinggi mencapai 85% yang berarti mereka paham ajaran PKI , ajaran yang tidak baik yang ingin mengubah pancasila menjadi komunis.

8. Lebih mengenal nama Jendral yang gugur karena PKI

Tabel 4.22

Y8

		Frequency	Percent	Valid Percent	Cumulative Percent
Valid	1	3	3,6	3,6	3,6
	2	3	3,6	3,6	7,2
	3	6	7,2	7,2	14,5
	4	38	45,8	45,8	60,2
	5	33	39,8	39,8	100,0
	Total	83	100,0	100,0	

Sumber Output Spss

Berdasarkan tabel diatas dari 83 responden 38 yang memilih setuju (4) dan 33 memilih sangat setuju (5), dalam variabel Y8 ini mencapai 95% mereka semua sudah paham dan telah mengenal nama-nama jendral yang gugur karena PKI.

9. Setelah menonton film ini bisa menjadikan saya pribadi yang lebih peduli dan menghargai terhadap sesama.

Tabel 4.23

Y9

		Frequency	Percent	Valid Percent	Cumulative Percent
Valid	1	1	1,2	1,2	1,2
	2	7	8,4	8,4	9,6
	3	3	3,6	3,6	13,3
	4	35	42,2	42,2	55,4
	5	37	44,6	44,6	100,0
	Total	83	100,0	100,0	

Sumber Output Spss

Berdasarkan tabel diatas dari 83 responden 35 yang memilih setuju (4) dan 37 memilih sangat setuju (5), dalam variabel Y9 ini mencapai 95% yang setuju karena setelah menonton film ini mereka bisa menjadi pribadi yang lebih peduli terhadap sesama.

10. Dan lebih mencintai tanah air setelah tahu perjuangan para pahlawan

Tabel 4.24

		Y10			Cumulative
		Frequency	Percent	Valid Percent	Percent
Valid	2	3	3,6	3,6	3,6
	3	3	3,6	3,6	7,2
	4	27	32,5	32,5	39,8
	5	50	60,2	60,2	100,0
	Total	83	100,0	100,0	

Sumber Output Spss

Berdasarkan tabel diatas dari 83 responden 27 yang memilih setuju(4) dan 50 memilih sangat setuju (5), dalam variabel Y10 ini mencapai 95% yang setuju karena memang benar setelah tau apa yang telah diperjuangkan baru bisa menghargai.

3. Analisis Bivariat

Analisis bivariat adalah analisis yang dilakukan dengan tujuan untuk mencari hubungan saling keterkaitan antara variabel dependen dengan variabel independen. Adapun variabel dependen pada penelitian ini adalah sikap Generasi Z dan variabel independen adalah Film G 30 S PKI, dengan cara sebagai berikut:

a. Uji Normalitas Data

Uji normalitas data digunakan untuk melihat apakah data dari suatu penelitian berdistribusi normal yang akan memiliki pola normalitas yang sesuai atau tidak, untuk menafsirkan normalitas data maka dibuat langkah-langkah yang terukur terlebih dahulu:

1) Menentukan Hipotesis :

$$H_0 = \text{Data berdistribusi normal}$$

$$H_a = \text{Data berdistribusi tidak normal}$$

2) Jika $\text{Sig} < 0,05$ maka H_0 di tolak

3) Jika Sig > 0,05 maka H_a diterima

Tabel 4.25

One-Sample Kolmogorov-Smirnov Test

		Film G30SPKI	Sikap generasiZ
N		83	83
Normal Parameters ^{a,b}	Mean	35,94	37,42
	Std. Deviation	4,804	3,450
Most Extreme	Absolute	,097	,092
Differences	Positive	,061	,092
	Negative	-,097	-,090
Test Statistic		,097	,092
Asymp. Sig. (2-tailed) ^c		,051	,077
Monte Carlo Sig. (2-tailed) ^d	Sig.	,048	,076
	99% Confidence Interval	Lower Bound	,043
		Upper Bound	,069

	Upper Bound	,054	,083
--	-------------	------	------

Hasil pengolahan data menggunakan Output SPSS

Dari hasil output normalitas diatas bahwa Asym.Sig sebesar 0,077 dan 0,077 > 0,05 yang artinya Ho ditolak. Maka kesimpulannya bahwa data berdistribusi normal.

b. Uji Linieritas

Penelitian ini harus ada pengujian linieritas yang bertujuan untuk mengetahui variabel terikat mempunyai hubungan linier atau tidak mempunyai hubungan, dengan cara mencari nilai Sig. *Deviation from linearity* dari variabel X dan variabel Y. jika nilai Sig < 0,05 maka berarti kedua variabel tersebut tidak linier sebaliknya jika nilai Sig > 0,05 berarti terdapat hubungan yang linier dan hasil dari perhitungan uji linieritas dari penelitian ini dilihat dari table dibawah.

Tabel 4.26

Linearity

			Sum of		Mean		
			Square	df	Square	F	Sig.
sikapgenerasi *	Between	(Combined)	322,89	19	16,995	1,639	,074
	Groups		9				

filmG30SPK I	Linearity	137,48	1	137,48	13,25	,001
		1		1	7	
	Deviation from Linearity	185,41	18	10,301	,993	,479
		8				
Within Groups		653,34	63	10,371		
		2				
Total		976,24	82			
		1				

Berdasarkan dari hasil uji linieritas di atas diketahui nilai Sig. Devination from linearity adalah 0,479 signifikan, berarti hasil tersebut dapat dibilang lebih tinggi dari pada 0,05 dan menyatakan bahwa kedua variabel ini mempunyai hubungan linier atau dapat juga disebut variabel Film G30SPKI (X) dan variabel Sikap generasiZ(Y) mempunyai hubungan linier.

c. Uji Regresi Linier Sederhana

Setiap regresi dipastikan ada korelasinya, regresi ditunjukkan untuk mencari bentuk hubungan dua variabel atau lebih dalam bentuk fungsi atau persamaan sedangkan analisis korelasi bertujuan untuk mencari derajat keeratan hubungan dua variabel atau lebih.¹ Berdasarkan penjelasan tersebut, maka untuk mengetahui seberapa kuat pengaruh antara variabel X dan Y dalam bentuk persamaan, digunakanlah rumus *Statistik* regresi linier sederhana dengan menggunakan Output SPSS, yaitu sebagai berikut:

¹Rachmat Kriyanto, *Teknik Praktis Riset Komunikasi*, (Jakarta: Prenada Media Group, 2006), h. 179.

Tabel 4.27

Model		Sum of Squares	df	Mean Square	F	Sig.
1	Regression	137,481	1	137,481	13,277	,000 ^b
	Residual	838,760	81	10,355		
	Total	976,241	82			

pengolahan dengan Output SPSS

Dari output tersebut diketahui bahwa nilai F hitung = 13,277 dengan tingkat signifikansi sebesar ,000 < 0,05, maka model regresi dapat dipakai untuk memprediksi variabel partisipasi atau dengan kata lain ada pengaruh variabel (X) terhadap variabel partisipasi (Y).

Tabel 4.28

Model		Unstandardized Coefficients		Standardized Coefficients	t	Sig.
		B	Std. Error	Beta		
1	(Constant)	27,735	2,682		10,342	,000
	variabel X	,270	,074	,375	3,644	,000

Output pengolahan dengan SPSS, Desember 2020

Pada output diatas digunakan untuk mengetahui apakah variabel bersifat positif atau negative serta apakah ada pengaruh variabel X terhadap variabel Y. Diketahui nilai constant (a) sebesar 27,735, sedangkan nilai film g 30 sebesar 0270, sehingga persamaan regresinya dapat ditulis:

$$Y = a + bX$$

$$Y = 27,735 + 0,270X$$

Persamaan tersebut dapat diterjemahkan sebagai berikut :

- Konstanta sebesar 27,735, mengandung arti bahwa nilai consistent variabel partisipasi adalah sebesar 27,735
- Koefisien regresi X sebesar 0,270 menyatakan bahwa setiap penambahan 1% nilai variabel X, maka nilai partisipasi bertambah sebesar 0,270. Koefisien regresi tersebut bernilai positif sehingga dapat dikatakan bahwa arah pengaruh variabel X terhadap Y adalah positif.

Setelah mengetahui dua variabel X berpengaruh terhadap Y, selanjutnya menentukan besarnya korelasi atau hubungan antara variabel X dan Variabel Y seperti di table berikut:

Tabel 4.29

Model Summary^b				
Model	R	R Square	Adjusted R Square	Std. Error of the Estimate
1	,375 ^a	,141	,130	3,218

pengolahan Output dengan SPSS

Berdasarkan dari table diatas diketahui bahwa pada kolom R Square diperoleh nilai 0,141 (14,1% dibulatkan menjadi 14%) hal ini menunjukkan kekerasan dalam film G 30 S/PKI memberikan pengaruh sebesar 14% terhadap sikap generasi Z.

Dari kesimpulan analisis regresi linier sederhana dengan menggunakan SPSS diperoleh harga t hitung sebesar 3,644. Dengan signifikansi $0,05/2$ (uji dua pihak) = 0,025

dengan df (*degree of freedom*)² $n-2 = 83-2 = 81$, maka t table adalah 1,989 (lihat t tabel). Dari hasil tersebut juga mengungkap bahwa t hitung $3,644 > 1,989$ dari t tabel. Dapat diartikan bahwa ada pengaruh Film G30SPKI terhadap sikap generasi Z.

Tabel 4.30

Interpretasi Koefisien Korelasi

Interval Koefisien	Tingkat Hubungan
0,00 - 0,199	Sangat Rendah
0,20 – 0,399	Rendah
0,40 – 0,599	Cukup
0,60 – 0,799	Kuat
0,80 – 1,000	Sangat Kuat

Berdasarkan nilai koefisien 0,141 maka dapat dikatakan bahwa hasil penelitian ini sangat rendah yang sifat hubungannya positif.

d. Uji Hipotesis

Tabel 4.31

Coefficients^a

Model	Unstandardized		Standardized	t	Sig.
	Coefficients		Coefficients		
	B	Std. Error	Beta		
<hr/>					

²Syopian Siregar, *Statistika Deskriptif Untuk Penelitian*, (Jakarta: Raja Grafindo Persada 2011), cet Ke-2, h. 164.

1	(Constant)	27,735	2,682		10,342	,000
	variabel X	,270	,074	,375	3,644	,000

a. Dependent Variable: variabel Y

Output pengolahan dengan SPSS, Desember 2020

Hipotesis :

H_0 : Independen variabel (film G 30 S/PKI). Mempengaruhi sikap generasi Z

H_a : Dependen variabel (sikap generasi Z). Tidak terpengaruh terhadap film

Kriteria pengambilan keputusan :

Dengan tingkat kepercayaan = 95% atau (α) = 0,05. Derajat kebebasan (df) = $n - k - 1 = 83 - 1 - 1 = 81$, diperoleh $T_{tabel} = 1,989$

Adapun yang menjadi dasar pengambilan keputusan dalam analisis regresi dengan melihat nilai signifikansi (Sig.) hasil output SPSS adalah :

- Jika nilai signifikansi (Sig.) lebih kecil < dari probabilitas 0,05 mengandung arti bahwa ada pengaruh variabel independen (X) terhadap variabel dependen (Y).
- Sebaliknya, jika nilai signifikansi (Sig.) lebih besar > dari probabilitas 0,05 mengandung arti bahwa tidak ada pengaruh variabel independen (X) terhadap variabel dependen (Y).

Pengujian hipotesis ini sering disebut juga dengan uji t, dimana dasar pengambilan keputusan dalam uji t adalah :

- Jika nilai t hitung lebih besar > dari t tabel maka ada pengaruh variabel independen (X) terhadap variabel (Y).
- Sebaliknya, jika nilai t hitung lebih kecil < dari t tabel maka ada pengaruh variabel independen (X) terhadap variabel dependen (Y).

Hasil pengujian *Statistik* dengan SPSS pada variabel X (Film G30SPKI) diperoleh nilai $t_{hitung} = 3,644 > 1,989 = t_{tabel}$, dan $Sig. = 0,000 < 5\% (0,05)$, jadi H_0 ditolak. Ini berarti variabel Film G30SPKI berpengaruh signifikan terhadap variabel dependen Sikap Generasi Z.

Serta dapat dilihat dari tabel 4.29 diperoleh nilai $R^2 = 0,141 = 14,1\%$ ini berarti variabel bebas Film G30SPKI mempengaruhi variabel dependen Sikap Generasi Z sebesar 14,1% dan sisanya dipengaruhi oleh variabel lain yang tidak masuk dalam penelitian ini.

C. Hasil Pembahasan

Dalam penelitian ini, responden peneliti adalah siswa/siswi SMP N 4 Kayuagung. Koesioner yang dibagikan diambil sampel sebanyak 83 sampel siswa/i dengan 20 pernyataan, 10 pernyataan untuk film G 30 S/PKI dan 10 pernyataan untuk Sikap generasi Z. Penelitian ini menggunakan analisis dengan bantuan program Output SPSS dengan teknik analisis Regresi Linier Sederhana. Penjelasan sebagai berikut:

1. Dapat disimpulkan bahwa analisis univariat semua pertanyaan yang dihasilkan dari dimensi serta indikator variabel Y, hampir 80-90% jawaban menunjukkan Setuju (S) dan Sangat Setuju (SS), adapun persentase rata-rata dari jawaban setiap pernyataan pada analisis univariat menunjukkan angka 84% jawaban positif. Dengan kata lain film tersebut cukup mempengaruhi sikap generasi Z.
2. Dari hasil output normalitas diatas bahwa $Asym.Sig$ sebesar 0,077 dan $0,077 > 0,05$ yang artinya H_0 ditolak. Maka kesimpulannya bahwa data berdistribusi normal.
3. Dari hasil uji linieritas di atas diketahui nilai $Sig. Deviation from linearity$ adalah 0,479 signifikan, berarti hasil tersebut dapat dibilang lebih tinggi dari pada 0,05 dan menyatakan

bahwa kedua variabel ini mempunyai hubungan linier atau dapat juga disebut variabel Film G 30 S/PKI (X) dan variabel Sikap generasi Z(Y) mempunyai hubungan linier.

4. Dari kesimpulan analisis regresi linier sederhana dengan menggunakan SPSS diperoleh harga t hitung sebesar 3,644. Dengan signifikansi $0,05/2$ (uji dua pihak) = 0,025 dengan df (*degree of freedom*) $n-2 = 83-2 = 81$, maka t table adalah 1,989 (lihat t tabel). Dari hasil tersebut juga mengungkap bahwa t hitung $3,644 > 1,989$ dari t tabel. Dapat diartikan bahwa ada pengaruh Film G 30 S/PKI terhadap Sikap generasi Z.
5. Berdasarkan dari tabel 4.29 diatas diketahui bahwa pada kolom R Square diperoleh nilai 0,141 (14,1% dibulatkan menjadi 14%) hal ini menunjukkan Film G30SPKI memiliki pengaruh positif sebesar 14% terhadap Sikap Genarasi Z. Hal ini menunjukkan bahwa hasil penelitian ini mempunyai pengaruh positif dengan interpretasi rendah.
6. Hasil pengujian *Statistik* dengan SPSS pada variabel X (Film G30SPKI) diperoleh nilai $t_{hitung} = 3,644 > 1,989 = t_{tabel}$, dan $Sig. = 0,000 < 5\% (0,05)$, jadi H_0 ditolak. Ini berarti variabel Film G30SPKI berpengaruh signifikan terhadap variabel dependen Sikap Generasi Z.