

BAB IV

HASIL PENELITIAN DAN PEMBAHASAN

Hasil penelitian dan pembahasan dalam skripsi ini berupa deskripsi mengenai strategi radio Trax Fm dalam meningkatkan partisipasi pendengar pada mahasiswa KPI 2017 UIN Raden Fatah Palembang.

A. Hasil Penelitian

1. Gambaran Umum Radio Trax FM Palembang

Dari hasil penelitian ada beberapa gambaran umum Radio Trax FM Palembang yang dapat dijadikan laopran untuk pembuatan skripsi ; yaitu 1) Sejarah Radio Trax FM Palembang, 2) Visi, Misi, dan Tujuan, 3) Struktur Organisasi Radio Trax FM Palembang, 4) Program Siaran Radio Trax FM, 5). Perkembangan Radio Trax FM

a. Sejarah Radio Trax FM

Trax FM Palembang atau yang lebih dikenal dengan Hits Yang Kamu Suka, mulai hadir di tahun 2016 dengan mendengarkan musik-musik, akan tetapi resminya trax fm mengudara dengan beberapa penyiar pada 1 mei 2017 launching di Palembang dan bergabung dengan radio internasional di trax Jakarta pada 1 juli 2017. Secara perizinan sudah ada pada tahun 1970 dengan radio sebelumnya. Trax fm menempatkan diri sebagai Radio untuk anak muda di kota Palembang, dengan sapaan Anak Trax kepada pendengar. Trax FM adalah anak muda yang senang bergaul, kreatif, terbuka, berpengetahuan luas, inovatif, mengikuti trend masa kini dan segala sesuatu yang berhubungan dengan lingkungan serta gaya hidup anak muda.¹

¹Arsip Radio Trax FM Tahun 2016

Dengan segmentasi umur pendengar 15-35 tahun, Trax FM Palembang memutar lagu enak, dengan highline “Hits yang kamu suka” dari bermacam genre dari era 2000-an sampai yang terbaru, dari yang local hingga internasional.

Untuk program On-Airnya Trax FM Palembang dimeriahkan dengan program-program informatif, interaktif, namun tetap menghibur, yang dibawakan oleh penyiar-penyiar kreatif tapi juga fun khas anak muda. Aktivitas Off Air juga merupakan bagian dari dinamis-nya Trax FM Palembang, dengan banyak mengangkat event berlatar-belakang hal-hal keseharian yang tidak hanya seru tapi juga bermanfaat dan penuh nilai-nilai kebaikan yang positif. Adapun trax FM Palembang mempunyai 4 segmentasi yaitu : morning zone, trax Lagee, kompak bareng, dan Clubsky.²

b. Visi dan Misi

“Sebuah visi adalah model mental tentang keadaan masa depan dibangun berdasarkan spekulasi-spekulasi yang masuk akal, asumsi-asumsi yang masuk akal tentang masa depan, dipengaruhi penilaian kita sendiri tentang apa yang mungkin dan berharga, sebuah visi adalah model mental yang dapat diwujudkan oleh orang-orang dan organisasi melalui keterlibatan dan tindakan-tindakan mereka.”³

²Arsip Radio Trax FM Tahun 2016

³Michael Allison Jude Kaye, *Perencanaan Strategi*, (Jakarta : Yayasan Pustaka Obor, 2013), hlm.15.

Dalam kutipan yang menjelaskan pengertian visi tersebut, peneliti setuju karena dalam mencapai dan membangun masa depan lembaga perlu adanya visi yang kuat.

Visi menyajikan gambaran dalam kata-kata tentang sesuatu yang ingin di tuju sedangkan rumusan misi menyampaikan inti dari sebuah organisasi.⁴

Sedangkan misi adalah suatu pernyataan tentang apa yang harus dilakukan untuk mencapai suatu visi organisasi. Peter Drucker menekankan bahwa tanpa pemahaman mengenai tujuan, sebuah organisasi atau lembaga benar-benar akan tersesat. Dan dalam konteks ini, misi yang memberikan pemahaman tentang tujuan organisasi atau mengapa organisasi harus melakukan apa yang dilakukannya.⁵

Visi Radio Trax FM : Best Music mengadirkan musik-musik terbaik dan terbaru dari dalam dan luar negeri yang pastinya menjadi *hits* dikalangan anak muda. Memberikan obrolan-obrolan yang menarik dengan penyiar-penyiar yang berkualitas dalam setiap programnya. Best News Update memberikan info-info terbaik dan terkini kepada setiap pendengarnya.⁶

Misi Radio Trax FM Palembang : Trax FM Palembang memiliki misi menjadi radio terdepan di Palembang dengan memberikan nuansa “coolness” dan “goodness” yang bertujuan membuat para pendengarnya yang kebanyakan anak muda

⁴*Ibid.*, hlm. 14-15.

⁵Jhon Bryson, *Perencanaan Strategi*, (Yogyakarta : Pustaka Pelajar, 2000), hlm. 112.

⁶Arsip Radio Trax FM Tahun 2016

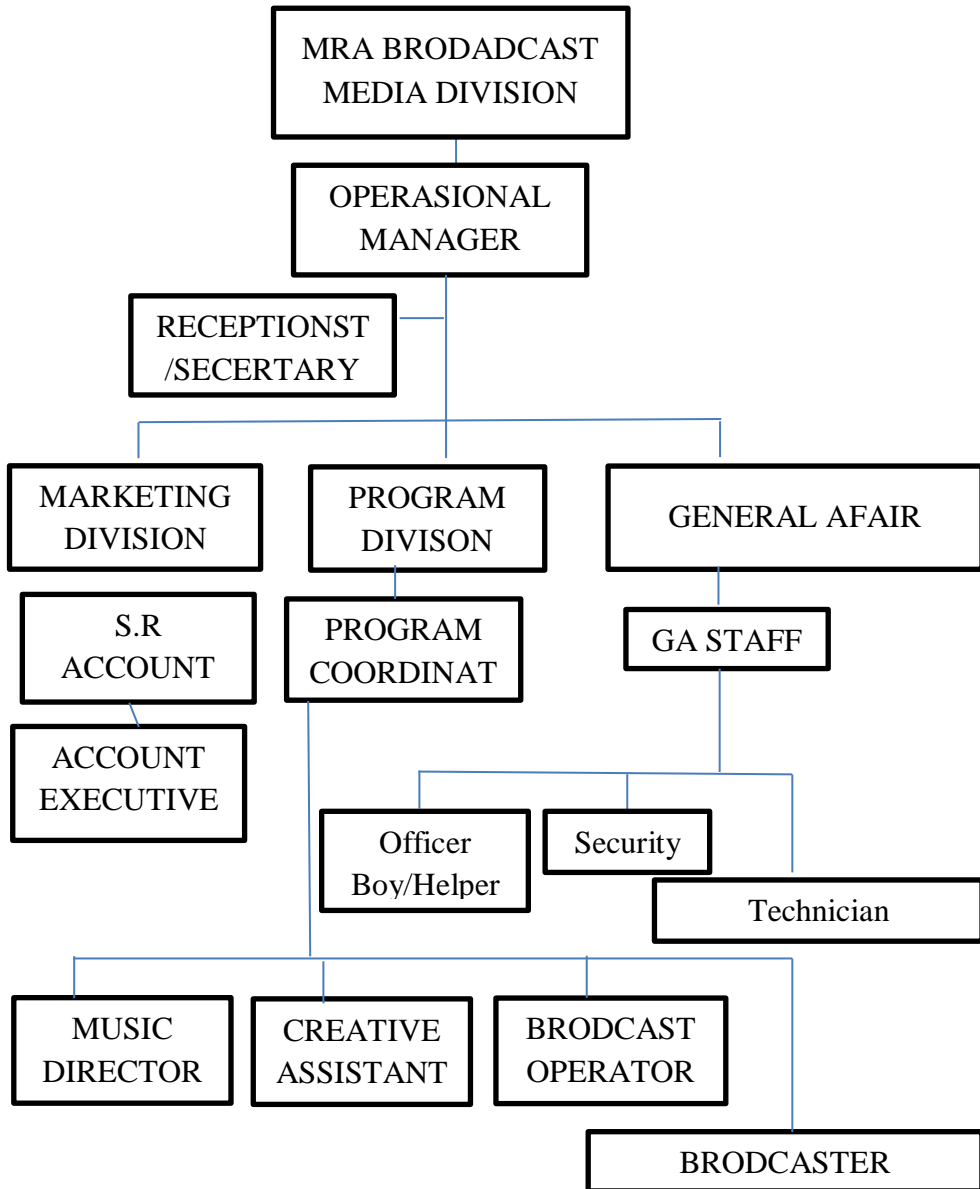
memiliki keceriaan dan semangat untuk menjalani aktifitas sehari-hari.⁷

c. Struktur Organisasi Radio Trax FM

Dalam sebuah lembaga struktur organisasi merupakan sesuatu yang penting, hal ini untuk mempermudah anggota dalam melaksanakan tugas dan tanggung jawabnya sesuai dengan bidang masing-masing.

⁷Arsip Radio Trax FM 2016

Gambar 4.1. Struktur Organisasi Radio Trax FM



Rincian kerja & SOP tiap bagian :

1. Operations Manager

Bertanggung jawab langsung pada Direksi membawahi PD, Chief Accountant, teknisi dan Marketing Manager, dan bertanggung jawab

terhadap segala hal yang berkaitan dengan operasional siaran, penjualan dan pemasaran, bertanggung jawab untuk rencana dan hasil operasional perusahaan secara penuh.

2. Program Director

Bertanggung jawab langsung kepada Operations Manager, Membawahi music director, creative/produser, penyiar, produksi & Operator siaran. Bertanggung jawab terhadap segala hal yang berkaitan dengan kreative siaran, produksi siaran, seperti penyiar, reporter, pembuatan spot, insertion, spesial program, maupun order-order dari klien dan agensi.

3. Music Director

Bertanggung jawab langsung kepada PD, bertanggung jawab terhadap hak-hal yang berkaitan dengan jadwal pemutaran musik, library music, pembuatan play list dan kunjungan dan kerjasama dengan perusahaan rekaman.

4. Penyiar

Bertanggung jawab langsung kepada PD, bertanggung jawab terhadap hal-hal yang berkaitan dengan jam siaran yang telah ditentukan perusahaan, menyiapkan materi siaran, bertanggung jawab dalam menyampaikan materi siaran yang sesuai dengan ketentuan dan undang-undang penyiaran.

5. Creative/Reporter

Bertanggung jawab langsung kepada PD, bertanggung jawab terhadap hal-hal yang berkaitan dengan kreatif program, keprodusenaran acara, liputan siaran, liputan kegiatan off air.

6. Operator Siaran

Bertanggung jawab kepada PD, bertanggung jawab terhadap hal-hal yang berkaitan dengan kelancaran siaran, bukti siar, persiapan

peralatan siaran untuk spesial program, maintenance ringan, penerima telepon untuk acara interaktif.

d. Program Acara radio Trax FM Palembang

Tabel 4.1 Program acara Radio Trax FM

Program Harian	
1	<p>Nama Program : Morning Zone</p> <p>Bentuk Program : Program On Air</p> <p>Frekuensi : 5x/Minggu</p> <p>Hari & Waktu : Senin – Jum’at / 06.00-10.00</p> <p>Teknik Produksi : Live</p> <p>Durasi : 240 Jam</p> <p>Penyiar : Ari Cikhuy dan Fadhlan Ciboy</p> <p>Program Prime Time Pagi morning zone dapat Menemani Dan Menghibur Anak Trax Di Awal Aktivitasnya. Dengan berbagai segmen yang menyenangkan dan informatif mulai dari informasi lalu lintas dan berbagai interaktif games seru bersama ari cikhuy dan fadlan ciboy. Morning zone, all that and so much more.</p>
2	<p>Nama Program : Trax Lagi</p> <p>Bentuk Program : Program On Air</p> <p>Frekuensi : 5 x/minggu</p> <p>Hari & Waktu: Senin-Jum’at (10.00-13.00 Dan 13.00-16.00)</p> <p>Tehnik Produksi : Live</p> <p>Durasi : 180 Menit Dan 240 Menit</p> <p>Penyiar : bella nnarif, sesa eryka, firman ibrahim, nita barata dan altiara putri.</p> <p>Program Request Dari Trax Fm Untuk Anak Trax yang dibawakan bergantian oleh para penyiar yang kocak.)</p>

3	<p>Nama Program : Kompak Bareng</p> <p>Bentuk Program : Program On Air</p> <p>Frekuensi : 5 x/Minggu</p> <p>Hari & Waktu : Senin-Jumat / 16.00-20.00</p> <p>Tehnik Produksi : Live</p> <p>Durasi : 240 Menit</p> <p>Penyiar : Tarie Usman & Okan Gembul</p> <p>Program Prime Time Sore Untuk Menami Anak Trax Mengakhiri Aktivitas Di Sore Hari, Dan Sedang Dalam Perjalanan Pulang, Ditemani Tarie Usman Dan okan gembul yang bakalan bikin suasana sore kamu ceria dan menyenangkan. Sekalinya dengerin dijamin akan terus terhibur dengan candaan dan segmen-segmen yang interaktif.</p>
4	<p>Nama Program : Clubsky</p> <p>Bentuk Program : Program</p> <p>Frekuensi : 5 X/Minggu</p> <p>Hari & Waktu : Senin-Jumat / 20.00 – 24.00</p> <p>Teknik Produksi : Live</p> <p>Durasi : 240 Menit</p> <p>Host/Penyiar : bintang Hdytl & Fedro Dp</p> <p>Program Prime Time Malam Ditunjukkan Untuk Menemani Anak Trax Menjelang Tidur Di Malam Hari, Dengan Berbagai Topik Sederhana, Curhat-Curhat, Dan Berbagai Segmen Interaktif Lainnya Bersama Dua Penyiar Gokil fedro dan bintang.</p>
5	<p>Nama Program : Trax Weekend</p> <p>Hari : Minggu</p> <p>Frekuensi : 1 x/minggu</p> <p>Teknik produksi : live</p>

Penyiar : indah tiwi, nadi luthfita dan fira kiana



Gambar 4.2 Arsip Radio Trax Fm Palembang

e. Perkembangan Radio Trax FM dari tahun ke tahun

Radio trax FM Running dari tahun 2016 dimulai dari siaran on air, lagu- lagu, sedangkan menggunakan penyiar di awal-awal 2017 trax FM mencari talenta-talenta penyiar yaitu okan, dony, tari usman, rafa, okan dan joni siaran pagi yaitu morning zone, rafa dan tari usman siaran sore yaitu kompak bareng, ari ihuy dan fadlan siaran malam yaitu club sky. Beberapa penyiar itu terpilih sebelum trax FM launching, sebelum trax FM launching juga mencari penyiar reguler. Penyiar reguler dengan angkatan pertama yaitu sesan, dirman, bela, oce dan ada beberapa yang menjadi penyiar reguler. Atau rendem bisa di sebut penyiar prime time. Pertama sekali radio launching di Palembang icon dengan bintang tamu ran di tahun 2017. Brand radio trax fm yaitu brand nasional dengan di ikuti Trax FM Jakarta, Trax FM Semarang, dan Trax FM Palembang. Dengan brand nasional maka

banyak klien-klien mengiklankan produk ke trax radio fm. Dalam peningkatan segi iklan dari tahun 2017, 2018, 2019 dan 2020 selalu meningkat. Dengan radio pendatang baru dari segmen pendengar dan segmen program banyak di bandingkan dengan radio-radio lainnya yang sudah lama berdiri.

Di tahun 2020 akhir sampai tahun 2021 trax fm mulai mengalami penurunan di iklan karena adanya covid-19. Jadi setiap event dan on air sempat down dimulai awal april 2020 sampai sekarang, sedangkan di bulan mei akan di adakan even. Akan tetapi radio trax fm tetap berdiri sampai sekarang walau banyak penurunan, akan tetapi radio ini masih siaran seperti biasa yaitu dari jam 8 pagi sampai 12 malam, dikarenakan supaya anak trax tidak merasa kehilangan, akan tetapi siaran yang reguler di rumahkan dulu, jadi siaran diadakan di jakarta atau bisa disebut relay. Trax fm pada tahun 2018 masuk survei yang disebut nilsen dengan jumlah pendengar terbanyak dan terbaik dan mendapatkan ranking radio dengan urutan 6 dan 5.

B. Pembahasan

Pembahasan penelitian ini meliputi 2 pokok pembahasan, yaitu; (1) Strategi Komunikasi Radio Trax FM, (2) Partisipasi Pendengar Terhadap Radio Trax FM Palembang.

1. Analisis Strategi Komunikasi Radio Trax FM Palembang

Setelah melakukan penelitian kepihak pengurus Radio trax FM, peneliti kemudian merumuskan hal-hal yang berkaitan dengan strategi komunikasi yang diterapkan oleh radio Trax FM. Target utama yang penulis temukan dalam penelitian ini yakni berkontribusi bagi anak muda dengan program-program siaran yang 80% musik yang di sukai anak muda.

Musik sebagai media komunikasi massa memiliki kemampuan untuk mentransmisikan atau menyebarkan pesan. Fungsi sosialisasi berhubungan dengan musik yang terkandung dalam sebuah lagu. Musik dan memiliki muatan berupa nilai-nilai tertentu yang akan diterima oleh khalayak dan akan diturunkan dari suatu generasi ke generasi selanjutnya.⁸ Adapun strategi komunikasi sebagaimana yang telah dipaparkan pada BAB sebelumnya yaitu proses untuk menentukan suatu rancangan kegiatan atau pemikiran untuk menghadapi sasaran pendengar.

Strategi merupakan salah satu faktor yang sangat penting yang harus diperhatikan dalam aktifitas siaran di Radio. Sebab sebesar apapun suatu organisasi atau lembaga jika tidak menggunakan strategi komunikasi dalam penyiaran radio seringkali hasil yang ingin dicapai kurang maksimal.⁹ Maka dari hal itu Radio Trax FM dalam

⁸Monika Sri Yulianti, "*Komunikasi Musik: Pesan Nilai-Nilai Cinta dalam Lagu Indonesia*". Ilmu Komunikasi . Vol. 12 No.2, Desember 2015, 189-198.

⁹Mar'atul Istiqamah, "*Strategi Komunikasi Dakwah Radio Streaming*" (Yogyakarta: UMY, 2017), hlm. 21.

memanfaatkan media massa, untuk meningkatkan jumlah partisipasi pendengar harus menggunakan strategi komunikasi dalam setiap program yang di siarkan.

Radio Trax FM memiliki cita-cita yang selalu diusungnya untuk dapat berkontribusi bagi musik melalui udara, maka dengan harapan yang besar inilah radio yang dulunya merupakan radio yang memiliki keterbatasan dalam penyiaran yakni di tahun 2016 belum memiliki seorang penyiar dan hanya memutar lagu-lagu, namun sekarang sudah memiliki penyiar yang handal.

Dalam teori komunikasi untuk menyusun strategi komunikasi, menurut Anwar Arifin untuk dapat membuat rencana dengan baik maka ada beberapa langkah yang harus diikuti untuk menyusun strategi komunikasi radio Trax FM, yakni:

a. Mengetahui Sasaran Komunikasi

Mengetahui sasaran komunikasi merupakan tahap awal bagi komunikator dalam menyusun strategi komunikasi sehingga dapat menciptakan komunikasi yang efektif. Dengan mengetahui kondisi pendengar dikalangan mahasiswa, khususnya mahasiswa KPI 2017 UIN Raden Fatah Palembang, maka tepat sekali bagi radio Trax FM untuk beberapa persen musik yang didengarkan ialah musik-musik yang karakteristiknya dimiliki oleh anak muda terutama mahasiswa, Radio Trax FM dapat tetap mengudara di kalangan mahasiswa KPI 2017 UIN Raden Fatah dan juga dapat didengarkan oleh seluruh anak muda Palembang bahkan luar kota Palembang.

Cara radio Trax FM dalam mengetahui khalayak yaitu dengan memanfaatkan media sosial, pada era digital saat ini langkah yang diambil radio Trax FM yakni memanfaatkan media sosial seperti

instagram, hal ini sebagaimana disampaikan oleh produser Trax FM berikut:

“seperti yang dibawakan oleh penyiar ari fadlan secara non teknis di medsos kan bener-bener apa yang lawakan dilaturkan lucu banget kan, si ari fadlan disukai sama anak-anak mahasiswa sama juga yang paling penting yang pastinya lagu-lagu yang enak gitu sih”.¹⁰

Salah satu media sosial yang digunakan oleh Radio Trax FM adalah *Instagram*, sebagai sebuah situs web yang dioperasikan oleh Instagram. Instagram menawarkan jejaring sosial berupa gambar sehingga memungkinkan penggunaan untuk mengirim dan membaca pesan yang disebut *instatory*. Melalui *instagram*, pengguna dapat mengirim dan menerima pesan melalui aplikasi *instagram*, meski memiliki keterbatasan yang lama di respon oleh pengguna, *instagram* telah menjadi sebuah saluran yang menonjol, dan telah mendapatkan popularitas di seluruh dunia dan saat ini memiliki banya pengguna.¹¹

Menggunakan jejaring sosial untuk mengenal khalayak merupakan pilihan yang sangat tepat karena fasilitas tersebut lebih banyak digunakan oleh kalangan mahasiswa, saat ini pengguna media sosial tidak hanya dari kalangan mahasiswa saja, anak-anak bahkan orang tua sekalipun sudah sangat familiar dengan media sosial.

¹⁰Hasil wawancara dengan Produser Radio Trax FM (Oke Prima Bestary), pada hari senin, 05 April 2021, pukul 08.53 WIB

¹¹Ujung Rusdianto, *Cyber CSR*, (Yogyakarta : Graha Ilmu, 2014), hlm. 86.



Gambar 4.3. Instagram Trax FM @Traxfmplg¹²

Dengan menggunakan sosial media Trax FM dapat mengenal sasaran khalayaknya, walaupun jika menggunakan siaran steraming khalayak tidak terlalu mudah untuk diidentifikasi sesuai lingkup demografi pendengar, namun dengan adanya sosial media seperti instagram ini dapat dilihat seberapa banyak partisipasi pendengar terhadap siaran radio Trax FM.

“Sama paling kita manfaatin medsos dari masing-masing penyiar atau kita suka ada interaksi di medsos”.,¹³

Dengan mengetahui khalayak yang menjadi pendengar pada setiap program radio Trax FM. Informan menyebutkan akan lebih mudah dalam melakukan pendekatan secara emosional untuk keakraban antara pendengar dan penyiar, sehingga komunikasi berjalan dengan baik. Selain itu pentingnya mengenal pendengar adalah untuk menyesuaikan pembawaan penyiar dengan karakter dari pendengar tersebut. Pihak radio Trax FM beranggapan bahwa dengan mengetahui pendengar melalui media sosial *instagram*,

¹²Situs resmi instagram Trax FM. Diakses pada hari Selasa, 27 April 2021

¹³Hasil wawancara dengan Produser Radio Trax FM (Oke Prima Bestary), pada hari senin, 05 April 2021, pukul 08.53 WIB

maka penyiar akan lebih memahami karakter, kesukaan, minat dan kebutuhan pendengarnya.

b. Menyusun Pesan

Radio Trax FM memilih berbagai topik serta isu-isu yang menarik sebagai strategi untuk penyusunan pesan. Topik yang dipilih tidak hanya untuk kalangan mahasiswa saja namun juga untuk kalangan anak muda dari umur 15-30 tahun, tidak hanya materi siaran saja yang beragam, lagu yang diputarkanpun beragam dari yang nasional sampai internasional.

Program Morning Zone bersama dengan penyiar Ari cikhuy dan Fadlan menjadi seru menyambut pagi kita. Program *On Air* yang banyak diminati anak muda terutama mahasiswa. Selain program Morning Zone, program Kompak bareng dan juga program club sky juga memiliki banyak pendengar jika dibandingkan dengan program lainnya.

“Kalo trax fm paling sejujurnya ya kalo kita ngeliat dari konsep per program kayaknya sih pagi karena penyiarnya si ari fadlan yang memang di gandrungi sama anak-anak mahasiswa karena joox mereka yang disukai mahasiswa.,”¹⁴

Untuk program-program Trax FM 80% di produksi sendiri, dan 20% dari Radio pusat yaitu Radio Trax FM jakarta, namun isi materi yang dibahas itu dikembalikan lagi kepada penyiar saat itu, akan tetapi tetap dalam batas tema yang sudah di tentukan oleh pengurus atau divisi program Trax FM. Program yang di produksi

¹⁴Hasil wawancara dengan Produser Radio Trax FM (Oke Prima Bestary), pada hari senin, 05 April 2021, pukul 08.53 WIB

Trax FM materi-materinya bersumber dari kehidupan sehari-hari penyiar dan pendengar. Misalnya, program *On Air Kompak Bareng* diisi oleh penyiar akan gembul.

Untuk menarik khalayak agar berpartisipasi mendengarkan siaran Radio Trax FM, tim radio Trax FM akan mempublikasikan program, acara, narasumber dan tema dari materi siaran yang akan dibahas melalui web dan berbagai sosial media.

“Paling gini biasanya kalo rutenya itu kan biasanya nanti penyiar ada ide pengen buat apa dan biasanya dirembuki mereka dulu musyawarah dulu merekanya habis itu biasanya langsung ke program koordinator nah nanti udah kalo program koordinatornya acc ada ide baru nanti kita cari dan tentukan konten-konten lainnya .,”¹⁵

Setelah mengetahui materi Trax FM, menurut pengamat peneliti materi yang diangkat sesuai dengan tujuan Trax FM yakni sebagai media untuk anak muda. Format materinya juga bernuansa di kehidupan sehari-hari baik itu sosial, lagu, tips dan trik, akan tetapi tetap memilih apa kebutuhan dari anak muda.

c. Menetapkan Metode

Dalam penyusunan strategi komunikasi agar tercapainya komunikasi yang efektif sesuai tujuannya, maka selain mengenal khalayak dan memantapkan isi pesan, metode yang digunakan juga mempengaruhi. Sehingga dengan menggunakan metode yang tepat

¹⁵Hasil wawancara dengan Produser Radio Trax FM (Oke Prima Bestary), pada hari senin, 05 April 2021, pukul 08.53 WIB

maka proses penyampaian pesan untuk mahasiswa dan anak muda dapat lebih cepat mengenai sasaran yang dituju.

Metode yang digunakan Trax FM dapat diklarifikasi menjadi dua aspek, yaitu, menurut pelaksanaannya dan menurut isinya.

- 1) Menurut cara pelaksanaannya Trax FM menggunakan siaran *streaming on air* di studio dan juga mempunyai acara *live streaming* langsung dilokasi yaitu dari luar studio seperti even.

“kami memiliki dua jenis siaran yaitu, dengan cara *on air* di studio dan siaran dengan cara *live streaming* langsung di lapangan tempat cara berlangsung, untuk live streaming tim lapangan yang bertugas menyesuaikan dengan konsep acara, jika acara musik maka secara tehnik berkoordinasi langsung dengan penyelenggara acara.”¹⁶

Program-program yang *on air* di studio yaitu program harian seperti, Morning Zone, Trax Night Out, dan Kompak Bareng. Kemudian untuk program *live streaming* tim lapangan di lokasi acara seperti, program kompak bareng, trax lagi, trax weekend, Club sky. Untuk yang bukan program rutin misalnya Trax FM diminta langsung oleh lembaga pusat Jakarta mengadakan radio relay yang di siarkan langsung dari radio Trax FM Jakarta.

Untuk mendengarkan siaran streaming Trax FM maka dapat diakses melalui alamat trax FM TRAXONSKY.COM dan juga bisa download aplikasi resminya di *Play Store* dan *Apps Store*.

¹⁶Hasil wawancara dengan Manager Radio Trax FM (Oke Prima Bestary), pada hari senin, 05 April 2021, pukul 08.53 WIB

- 2) Menurut bentuk isinya Trax FM menggunakan metode informatif, edukatif, dan persuasif. Adapun program yang menggunakan metode informatif yaitu program Morning Zone.

Selain itu Trax fm juga menggunakan metode persuasif dan edukatif, metode persuasif, program Kompak Bareng dan Trax Night Out menyiarkan tentang apresiasi film, apresiasi musik, dan kekinian. Dan metode edukatif, sebagian besar program Trax FM menggunakan metode edukatif yang memiliki tujuan menjadikan anak muda yang senang bergaul, kreatif, terbuka, berpengetahuan luas, dan mengikuti trend yang berhubungan dengan lingkungan serta gaya hidup generasi masa kini.¹⁷ Selain program yang disiarkan di studio, ada juga beberapa acara yang disiarkan live di lokasi acara.

d. Peranan Komunikator

Peran komunikator merupakan unsur yang penting dari strategi komunikasi. Ada dua faktor yang penting bagi komunikator bila ia menyampaikan komunikasi, yaitu daya tarik sumber dan kreadibilitas sumber. Menurut daya tarik sumber Radio Trax FM memilih narasumber yang memiliki latar belakang cara seorang penyiar untuk mengangkrabkan suasana yang baik dengan pendengar, sehingga radio Trax FM selalu di dengarkan oleh pendengar.

“Biasanya kalo penyiar dengan pendengar itu lebih sering-sering kaya interaksi di on air maupun off air sama medsos juga, maksudnya kaya gini kadang-kadangan kalo kita kemana ada yang negur misalnya, kak saya suka dengerin

¹⁷Arsip Radio Trax FM Tahun 2016

ni, nah kita sapa dan ajak ngombrol makasih ya gini-gini kaya ada apa, mereka jadi mikir ni ternyata penyiar trax ini rama-rama ya gitu kalo di off air kalo di on air misalnya da yang tiba-tiba chat sapain dong dengerin lagi di jalan nah trus kita sapa, trus ada yang mungkin di istagram sapa hai juga kita balas juga hal-hal sepele itu si yang buat pendengar itu nyaman sampai sekarang.”¹⁸

Namun tidak menutup kemungkinan Radio Trax FM juga mendatangkan narasumber dari berbagai kalangan sesuai dengan porsi pembahasan yang akan disiarkan.

Menurut pengamatan penulis peran komunikator di Radio Trax FM sudah sesuai dengan keahliannya masing-masing, dan sesuai dengan visi radio Trax FM Memberikan obrolan-obrolan yang menarik dengan penyiar-penyiar yang berkualitas dalam setiap programnya.

e. Pemilihan Media Komunikasi

Radio Trax FM menggabungkan dua media sebagai strategi komunikasi dalam meningkatkan partisipasi pendengar, yaitu media penyiaran (radio) dan media internet sehingga disebut dengan radio *streaming*. Pemilihan media *streaming* sebagai salah satu media music yaitu agar pendengar dapat menjangkau siaran Trax FM dimanapun dan kapanpun.

Radio Trax FM memanfaatkan teknologi multimedia ILS (*Internet Live Streaming*). Format *streaming* digunakan Trax FM

¹⁸Hasil wawancara dengan Penyiar Radio Trax FM (Oke Prima Bestary), pada hari senin, 05 April 2021, pukul 08.53 WIB

dapat didengarkan dari berbagai media termasuk melalui telepon genggam masing-masing, dengan cara :

- #livestreaming di TRAXONSKY.COM
- #livestreaming di android, iphone dengan menggunakan aplikasi instagram, facebook, dan tweeter.

Radio sebagai radio *streaming* yang dimiliki Trax FM yang dimanfaatkan kecanggihannya yang berkembang saat ini untuk memajukan Musik-musik Indonesia dan internasional. Namun dengan menggunakan internet, walaupun memiliki banyak kelebihan namun beberapa kelemahan dan media internet dalam kaitannya dengan menggunakan radio streaming.

2. Partisipasi Pendengar Mahasiswa Komunikasi dan Penyiaran Islam 2017 Terhadap Radio Trax FM

Dalam pembahasan ini, sebelum membahas inti pokok tentang Strategi komunikasi Radio Trax FM dalam meningkatkan partisipasi pendengar pada mahasiswa komunikasi penyiaran Islam 2017 UIN Raden Fatah Palembang, sebelumnya peneliti akan membahas tentang bagaimana Partisipasi mahasiswa komunikasi dan penyiaran Islam 2017 terhadap Radio Trax FM.

Untuk para pendengar yaitu dalam membuat ketertarikan seseorang untuk berpartisipasi mendengarkan suatu aktivitas yang diberikan oleh seorang penyiar dan penyiar tersebut harus memberikan suatu dampak yang menarik sehingga mampu membuat pendengarnya tidak hanya mendengarkan saja tapi juga merasa tertarik dan seolah ingin melakukan apa yang dibawakan oleh seorang penyiar tersebut.

“Program-programnya yang interaktif, informatif, tapi tetap menghibur, dan juga dibawakan oleh penyiar-penyiar kreatif tapi juga fun dan khas anak muda”.¹⁹

“karena lagunya sangat baik, karena cara penyampaian dari penyiar juga sangat baik”.²⁰

Dalam sebuah penyiaran radio hal yang menjadi minat oleh seorang penyiar untuk didengarkan yaitu pengucapannya yang cermat sesuatu yang dibawakannya seperti benar dalam kehidupan nyata, suaranya yang terkontrol dan tempo keras lembutnya pengucapan penyiar. Hal inilah yang akan menjadi sesuatu yang mempunyai kualitas dan mampu membuat pendengar berpartisipasi di setiap program radio Trax FM.

“Paling yang pertama bahasa siaran yang lebih ke realita sama kehidupan yang lagi dengerin maksudnya, yang bahasanya yang benar-benar sesuai dengan kehidupan nyata jadi gak ada yang terlalu menghayal jauh, jadi misalnya kita bahas tentang perselingkuhan, atau membahas tentang cinta tetapi cinta seperti yang realita sama realita. Misalnya opening membahas tentang perselingkuhan atau membahas tentang keluarga kita bahas tentang yang realita, seperti suka berantem apa sih sama saudara sendiri, kan sering tu di kehidupan nyata dan bahasanya realita dengan sehari-hari. Sama paling kita manfaatin medsos dari masing-masing penyiar atau kita suka ada interaksi di medsos. Sama ada interviu sama musisi-

¹⁹ Hasil wawancara dengan mahasiswa KPI 2017 UIN Raden Fatah Palembang (Ahmad Doni Shaputra), pada hari senin, 12 April 2021, Pukul 05.39 WIB

²⁰ Hasil wawancara dengan mahasiswa KPI 2017 UIN Raden Fatah Palembang (Michelia), pada hari senin, 10 April 2021, Pukul 13.05 WIB

musisi yang siapa tau memang pendengar kepengen banget ngeliat musisinya di interviu nai itu juga bisa”.²¹

“Sebenarnya tu balik ke kemistri penyiarnya sih jadi kayak memang kalo ada kemistri di antara mereka, sebenarnya tanpa mereka rekayasapun kemistri sudah dapet jadi balik lagi ke penyiarnya sih kaya saya sama patner saya sudah ada cara tersendiri, kita entah jalan bareng, entah itu saling curhat, saling bagi info, entah itu juga saling ngomongin juga, jadi itu sudah kemistri dan sudah deket, sudah tahu sama tahu sama paling saling kasih tau kita bahas ini bahas itu dan sudah itu saja”.²²

Terdapat beberapa faktor pendukung dalam meningkatkan partisipasi pendengar pada setiap program radio Trax FM, peratama jenis musik yang bervariasi. Program utama radio adalah musik. Radio Trax FM mendengarkan lagu setiap programnya. Dimana tiap program memiliki format musik yang berbeda-beda. Melalui hal ini dapat diketahui bahwa radio Trax FM memberikan kesempatan yang sama kepada seluruh pendengarnya untuk mendengarkan lagu-lagu favorit mereka dengan berpartisipasi pada setiap program sesuai dengan jenis atau aliran musik yang mereka sukai.

Pribadi penyiar dalam meningkatkan partisipasi pendengar dengan cara membuat event, musik yang pada dasarnya memang disenangi atau disukai oleh para mahasiswa khususnya mahasiswa

²¹Hasil wawancara dengan Produser Radio Trax FM (Oke Prima Bestary), pada hari senin, 05 April 2021, pukul 08.53 WIB

²²Hasil wawancara dengan Produser Radio Trax FM (Oke Prima Bestary), pada hari senin, 05 April 2021, pukul 08.53 WIB

komunikasi dan penyiaran Islam 2017. Dan juga strategi yang dilakukan oleh penyiar dalam meningkatkan partisipasi pendengar dengan cara terjun langsung ke kampus dan mengadakan kuis. Jika ada yang bisa menjawab kuis tersebut, mahasiswa mendapatkan hadiah berupa uang yang dapat meningkatkan minat dan partisipasi pendengar terutama mahasiswa untuk mengikuti event yang di diadakan di kampus. Membuat mereka para mahasiswa para pendengar lebih suka cara penyiar Radio Trax dari segi strategi siarannya.

“Biasanya sih salah satunya adalah ya buat event misalnya kaya event-event musik atau event dikampusnya itu juga bisa meningkatkan partisipasi untuk dikalangan mahasiswa atau biasanya juga kita kayak melibatkan anak-anak magangnya, misalnya anak-anak magang uin ni kita libatkan juga untuk aktivitas trax biar mereka juga kayak cari massa di kampus uin itu, trus juga kuis-kuis tetap, karnakan mahasiswa-mahasiswa kebanyakan ngekos jugakan ada yang butuh uang juga, kuis itu juga bisa bantu meningkatkan partisipasi pendengar sama balik lagi di pembahasan awal yaitu pembahasan yang relet dengan kehidupan mahasiswa”.²³

“Kalo lebih spesifik ke mahasiswa uin sejujurnya, kalo kita lihat dilapangan seluruhnya pasti dengerin pagi morning zone, sore kompak bareng dan malam trax out, tapi karena memang balik lagi ke personaliti seorang penyiar di pagi itu ada ari fadlan karena ari fadlan itu adalah memang lagi ups sekarang trus dia juga jebolan uin atau mantan mahasiswa uin jadi memang

²³Hasil wawancara dengan Produser Radio Trax FM (Oke Prima Bestary), pada hari senin, 05 April 2021, pukul 08.53 WIB

kecenderungannya banyak di pagi itu di siaran ari fadlan di morning zone itu sih”.²⁴

Partisipasi para mahasiswa KPI 2017 dalam mendengarkan radio trax FM tergantung pada personaliti masing-masing mahasiswa, ada sebagian mahasiswa senang mendengarkan dan ada juga sebagian kurang berpartisipasi dalam mendengarkan radio trax FM. Hal yang membuat mahasiswa senang mendengarkannya Radio trax FM dikarenakan musiknya yang kekinian, kontennya yang beragam, dan siarannya yang menarik.

“karena radio yang di siarkan merupakan radio generasi anak muda yang bisa menyesuaikan era milenial”.²⁵

“musiknya kekinian, salah satu radio gaul dan terupdate, lagu-lagunya trendy, dan kontennya beragam”.²⁶

Strategi lain yang dilakukan dalam komunikasi Radio ke dalam unsur-unsur komunikasi menurut Anwar Arifin. Strategi komunikasi dalam meningkatkan partisipasi pendengar yang dilakukan oleh penyiar yaitu dengan meningkatkan ketertarikan partisipasi para pendengar. Tujuannya adalah untuk meningkatkan partisipasi pendengar pada mahasiswa KPI 2017.

²⁴Hasil wawancara dengan Produser Radio Trax FM (Oke Prima Bestary), pada hari senin, 05 April 2021, pukul 08.53 WIB

²⁵Hasil wawancara dengan mahasiswa kpi 2017 (Riza Umami), pada hari selasa, 06 April 2021, pukul 12.12

²⁶Hasil wawancara dengan mahasiswa KPI 2017, Pada hari rabu, 7 april 2021.

