

## BAB IV

### HASIL DAN PEMBAHASAN

#### A. Gambaran Umum Lokasi Penelitian

##### 1. Sejarah Berdirinya I-News TV Biro Palembang

I-News TV Biro Palembang merupakan media massa elektronik yang bisa dibidang baru, karena I-News TV pertamakali diluncurkan, Senin, 1 Januari 2007 bertepatan di Jakarta dengan nama SUN TV. Tayangannya dapat dinikmati melalui Indovision (ch. 83), Oke Vision (ch. 101) dan Top TV (ch. 83). Sejak tanggal 26 September 2011 berubah nama menjadi SINDO TV yang merupakan bagian dari sinergi Sindo Media bersama Sindo Radio (Trijaya FM), Koran Sindo dan [www.sindones.com](http://www.sindones.com) Pada 6 April 2015, kemudian barulah SINDO TV resmi berubah menjadi I-News TV yang merupakan tv news pertama dari MNC Group, dengan misi sebagai tv sumber informasi dan inspirasi Indonesia.<sup>1</sup>

Dari sejarah diatas I-News TV Biro Palembang bisa berdiri di karenakan menurut akta perseroan tentang tv nasional wajib memiliki kantor berbasis lokal daerah dan berjaringan lokal.

I-News TV Biro Palembang sendiri beralamatkan di jalan Hang Jebat No. 11, Kel. Ilir Barat 1 Palembang, dimana lokasi tersebut bisa dikatakan cukup strategis untuk didirikannya lembaga pers, keberadaannya tidak terlalu jauh dari pusat kota.

---

<sup>1</sup> Power Point Persentasi I-News TV Biro Palembang, Milestones, Web 04/01/2021 [www.mnccgroup.com](http://www.mnccgroup.com), h. 7.

I-News TV biro Palembang bisa juga dibilang salah satu media televisi milik masyarakat Sumatera Selatan khususnya Kota Palembang, hal itu bisa dilihat dari pemberitaannya yang meliputi wilayah-wilayah Sumatera Selatan Khususnya Kota Palembang, akan tetapi walaupun berlokasi di Palembang, I-News TV Biro Palembang masih tetap dikontrol penuh oleh MNC Group, baik secara tehnik, pemyiaran atau lain sebagainya, karena I-News TV Biro Palembang masih milik dari MNC Group.

## **2. Dasar Hukum Berdirinya I-News TV Biro Palembang**

Media massa I-News TV Biro Palembang didirikan karena adanya perseroan dari Pemerintah bahwa televisi Nasional harus memiliki televisi berjajring lokal di daerah-daerah yang mendapatkan jangkauan dari televisi Nasional, I-News TV Biro Palembang sendiri dimiliki PT. Televisi Pandji Gemilang Persada (Perseroan) Sebagaimana disebutkan dalam akta pendirian perseroan No 9 Tanggal 22 Februari 2005 yang telah disahkan Departemen Hukum dan Hak Asasi Manusia No C-26356.HT.01.010.TH2005, pada tanggal 23 September 2005.

Perseroan telah melakukan penyesuaian akta sebagaimana disyarakatkan dalam UU PT No. 40 tahun 2007, dengan melakukan perubahan dan terahir diubah dalam akta No. 141 tanggal 31 Oktober 2012 yang dibuat dihadapan Sugito Tedjamulja, SH, Notaris di Jakarta, yang telah mendapat pengesahan dengan nomor pendaftaran akta No. AHU-AH.01.10-42799, dari Departemen Hukum dan Hak Asasi Manusia tanggal 3 Desember 2012.

Sesuai dengan akta pendirian, perseroan melakukan kegiatan usahanya dibidang jasa Penyiaran Televisi Swasta untuk wilayah Palembang dan sekitarnya, berikut adalah akta persetujuan perseroan:<sup>2</sup>

*IPP Prinsip*

*386/KEP/M.KOMINFO/08/2011, tertanggal 24 Agustus 2011*

*IPP Perpanjangan*

*884/M.KOMINFO/12/2012, tertanggal 21 Desember 2012*

*IPP Tetap*

*1311/KEP/M.KOMINFO/12/2015, tanggal 12 Desember 2013*

*KEPMEN KOMINFO Nomor : 821 TAHUN 2014*

*Tentang : persetujuan sistem berjaringan*

*Tertanggal 23 September 2014*

*KEPMEN KOMINFO Nomor :*

*Tentang : Perubahan nama Callsign dari SKY TV menjadi SINDO TV*

*KEMPEN KOMINFO Nomor : Tentang : Perubahan nama Callsign dari SINDO TV menjadi I-News TV*

### **3. Visi dan Misi I-News TV Biro Palembang**

Sebuah perusahaan khususnya media massa sudah pasti mempunyai visi dan misi yang digunakan sebagai tolak ukur dari keberhasilan suatu perusahaan. Untuk mengetahui tingkat kesuksesan sebuah perusahaan khususnya media massa dalam menjaring aspirasi masyarakat terkhusus di Kota Palembang. Berikut visi dan misi I-News TV Biro Palembang:<sup>3</sup>

---

<sup>2</sup> Power Point Persentasi I-News TV Biro Palembang, Milestones, Web 04/01/2021 [www.mnccgroup.com](http://www.mnccgroup.com), h. 10.

<sup>3</sup> Power Point Persentasi I-News TV Biro Palembang, Milestones, Web 04/01/2021 [www.mnccgroup.com](http://www.mnccgroup.com), h. 14.

**Visi :**

I-News TV hadir dengan visi menjadikan Provinsi Sumatera Selatan Khususnya Kota Palembang dan sekitarnya sebagai pusat perekonomian dan perkembangan kebudayaan Melayu dalam masyarakat yang agamis di Indonesia.

**Misi :**

1. Membuat dan menayangkan program-program siaran sebagai barometer tercepat dan akurat.
2. Membuat dan menayangkan program-program siaran yang mampu meningkatkan ketahanan budaya melayu dalam menghadapi era globalisasi.
3. Membuat dan menayangkan program-program siaran pemersatu budaya-budaya daerah di Palembang dan sekitarnya dalam rangka memperkuat budaya nasional dalam NKRI
4. Membuat dan menayangkan program-program siaran yang mampu memperkuat pelaksanaan otonomi daerah dan masyarakat madani di Palembang dan sekitarnya.
5. Mengembangkan dan menayangkan beragam program siaran sebagai media informasi, pendidikan, hiburan yang sehat dan mempunyai control sosial di masyarakat.<sup>4</sup>

**4. Profil I-News TV Biro Palembang**

I-News TV Biro Palembang memiliki profil sebagai berikut:

- |                |  |
|----------------|--|
| 1. Pemilik     | : MNC Group                            |
| 2. Pendiri     | : PT. Televisi Pandji Gemilang Persada |
| 3. Izin Siaran | : C-26356.HT.01.010.TH 2005            |

---

<sup>4</sup> Power Point Persentasi I-News TV Biro Palembang, Milestones, Web 04/01/2021 [www.mnccgroup.com](http://www.mnccgroup.com), h. 15.

4. Dikeluarkan Pada : 22 Februari 2005
5. Dikeluarkan Oleh : Departemen Hukum dan Hak Asasi Manusia
6. Bulan Berdiri : Januari 2007
7. Channel : 44 UHF
8. Alamat I-News TV : Jl. Hang Jebat No. 11, Kel Ilir Varat 1 Palembang
9. Jaringan : I-News TV
10. Slogan : *Inspiring and Informative*
11. Wilayah Siaran : Kota Palembang dan sekitarnya
12. Situs Web : [www.i-newstv.com](http://www.i-newstv.com).<sup>5</sup>

## 5. Susunan Direksi I-News TV Biro Palembang

Setiap perusahaan yang bergerak dibidang media massa sudah pasti mempunyai susunan direksi, begitupun I-News TV Biro Palembang. Direksi sendiri bertujuan untuk membagi tugas kepada para jurnalis, baik jurnalis kantor maupun jurnalis lapangan untuk menjalankan media massa sebagai bisnis yang idealis dan juga komersialis, yang tentu saja sesuai dengan cita-cita dari sebuah media massa tersebut, berikut susunan direksi I-News TV Biro Palembang:

CEO Sindo Media	: Hary Tanoesoedibjo
Direksi	: Ridwan Tumenggung
Kepala Biro Palembang	: Musna di Tabroni
Direktur Pemberitaan	: Harry Dwi Pemana
Direktur Pemasaran dan Penjualan	: Musna Tabroni
Direktur Administrasi dan Keuangan	: Numiyati
Direktur Teknik	: Firdaus Aritonang

---

<sup>5</sup> Power Point Persentasi I-News TV Biro Palembang, Milestones, Web 04/01/2021 [www.mnccgroup.com](http://www.mnccgroup.com), h. 16.

Pimpinan Redaksi : Hadi Prayogo<sup>6</sup>

## 6. Program I-News TV Biro Palembang

Program-program I-News TV Biro Palembang sangat khas akan budaya dan tradisi Kota Palembang, sangat menarik karena menyajikan informasi yang setiap hari sering ditunjukkan masalah Nasional sedangkan informasi dan budaya sendiri sampai tergerus oleh informasi Nasional yang sangat ribut dengan Politiknya. Program-program I-News Tv Biro Palembang sebagai berikut:

- a. Borgol merupakan salah satu program unggulan I-News TV Biro Palembang yang menyajikan berita seputar hukum dan kriminal yang terjadi di Sumatera Selatan.
- b. Cek Lemak sanjo merupakan program feature inspiratif tentang berbagai usaha dimasyarakat. Dalam bidang kuliner, *launching* produk, kerajinan masyarakat, dan lain lain.
- c. Inside Sumsel merupakan program *news reality* yang mengungkap dan mengkritik segala sesuatu yang terjadi dimasyarakat dalam bentuk infestigasi.
- d. Lentera Qolbu merupakan Program Religi dengan konsep mengunjungi pengajian atau ceramah berlokasi dimasjid, musholla, dan majelis taqlim.

---

<sup>6</sup> Power Point Persentasi I-News TV Biro Palembang, Milestones, Web 04/01/2021 [www.mnccgroup.com](http://www.mnccgroup.com), h. 17.

- e. New Tambang Musi merupakan Salah satu program unggulan I-News TV Biro Palembang untuk mengangkat lagu daerah Sumatera Selatan. Disajikan dengan pola *request* dan kirim salam.
- f. Obrolan Kito merupakan dialog interaktif dengan mendatangkan narasumber ke studio. Membahas berbagai macam persoalan politik, agama, bisnis, budaya, sosial, hukum dan lain-lain.
- g. I-News Sumsel Akhir Pekan merupakan kumpulan berita sepekan yang mencakup aspek sosial, hukum, ekonomi, budaya, dan politik.
- h. I-News Sumsel merupakan salah satu Program News unggulan I-News TV Biro Palembang. Berdurasi 30 menit menghadirkan berita-berita terhangat dan *updated* mencakup ekonomi, sosial, budaya, hukum dan politik diseputar wilayah Sumatera Selatan.
- i. iSPORT merupakan program olahraga selain membahas klub sepakbola SRIWIJAYA FC, program ini menyajikan informasi dari berbagai cabang olahraga atau *event-event* olahraga yang ada di Sumatera Selatan.
- j. Sumsel Ku Cindo merupakan program *magazine reality* yang mengenalkan objek wisata Sumatera Selatan kepada masyarakatnya. Mulai dari wisata alam, wisata sejarah, wisata makanan, sampai ke wisata industry.
- k. Ujung Lapan merupakan Salah satu Program *Stand Up Comedy* unggulan I-News TV Biro Palembang, dibawakan dalam bentuk banyol. Berdurasi 30 menit dengan pokok bahasan berita-berita

terhangat dan *updated* mencakup ekonomi, sosial, budaya, dan politik di seputar wilayah Sumatera Selatan.<sup>7</sup>

## **7. Pembagian I-News TV Biro Palembang dan Nasional**

I-News TV Biro Palembang merupakan televisi swasta lokal yang bersiaran di wilayah Palembang dan sekitarnya. I-News TV Biro Palembang akan menjadi stasiun televisi yang mengunggulkan program-program berita dan informasi yang cepat, akurat, informatif, mendidik serta menginspirasi.

Dengan kandungan muatan lokal dalam program-programnya, I-News TV Biro Palembang optimis dapat bersaing tidak hanya dengan televisi lokal lainnya di wilayah Palembang, namun juga dengan televisi nasional yang bersiaran di wilayah Palembang dan sekitarnya.

I-News TV Biro Palembang menghadirkan beragam program unggulan. Dari program Berita dan Informasi lokal Palembang yang merupakan pilihan lengkap bagi pemirsa, disertai program Talkshow yang akan membahas topik-topik dan isu terkini serta fenomena menarik disekitar kita dan berbagai program *Feature* dan *Entertainment* yang mendidik, yang penuh referensi.

I-News TV Biro Palembang dimiliki oleh MNC Group yang jangkauan siarannya meliputi Kota Palembang dan sekitarnya. I-News TV Biro Palembang berada di Channel 44 UHF. Jam siaran I-News TV Palembang dimulai pukul 10.00 WIB sampai 11.00 WIB dan 15.00 sampai 17.00 WIB dengan menyajikan

---

<sup>7</sup> Power Point Persentasi I-News TV Biro Palembang, Milestones, Web 04/01/2021 [www.mnccgroup.com](http://www.mnccgroup.com), h. 20.



sejumlah program acara yang dirancang dengan muatan lokal atau khusus tentang daerah Sumatera Selatan.

## 8. Sarana dan prasarana I-News TV Biro Palembang

Sarana I-News TV Biro Palembang adalah segala macam peralatan yang digunakan stasiun televisi untuk memudahkan penyampaian pesan kepada pemirsa. Jika dilihat dari sudut jurnalis, sarana media massa adalah segala macam peralatan yang digunakan media untuk memudahkan pekerjaan sebuah lembaga media massa, berikut sarana prasarananya:

### 1. Peralatan Produksi

- a. *Camera System* merupakan alat pertama untuk menangkap gambar bergerak dan suara.
- b. *Frame Synch* merupakan pengatur suara dan pemotong waktu tayangan iklan.
- c. *Video Tape Player/ Rec* merupakan alat untuk menyimpan hasil tayang bisa juga untuk *Live Relay* yaitu untuk tayangan ulang.
- d. *Play Out Server* yaitu computer untuk memproses video dan suaras upaya bisa diproduksi.
- e. *Generator Chracter* merupakan *computer* satu lagi untuk mengontrol.
- f. *Video Swicher* inilah program yang sangat penting dari peralatan produksi yang sangat penting karena dari sinilah video, suara dan waktu tampil iklan diproses menjadi seimbang sesuai *schedule* yang ditetapkan barulah nanti ditunjukan pada MCR.<sup>8</sup>

---

<sup>8</sup> Power Point Persentasi I-News TV Biro Palembang, Milestones, Web 04/01/2021 [www.mnccgroup.com](http://www.mnccgroup.com), h. 42.

## 2. Pasca Produksi

- a. *Grafis* sarana yang digunakan hanya menggunakan satu Komputer saja karena disini hanya mengedit atau menambahkan logo media di video yang telah jadi.
- b. *Editing* disini media massa banyak memakai sumber daya manusia dan sumber daya elektronik yang ada, karena disini media dituntut untuk *real team* dalam memeberikan informasi sedangkan berita yang datang dari wartawan hanya data mentah belum bisa ditayangkan karena banyak kesalahan disini tugas dari redaksi untuk mengedit berita yang layak tayang sehingga memuaskan pemirsa.
- c. *Hub/Swich* yaitu media penghubung semua perangkat computer ke studio siaran.<sup>9</sup>

## 3. Kendali Siar

- a. *Swicher prog out 1* yaitu digunakan untuk menyambungkan kecomputer dan diproses untuk menuju siaran.
- b. *Swicher prog out 2* yaitu sarana yang digunakan untuk menuju *video selector* yaitu menyeleksi video sebelum siaran.
- c. *Video Selector* disini memproses dari kamera satu, kamera dua, TVR atau gambar yang sudah jadi, *Play Out Server* atau memulai siaran keluar dari *server* dan *Frame synch* yaitu mngatur besar kecil layar supaya pas dengan ukuran tv masyarakat yang beragam.
- d. *Video Selector Out 1* yaitu sarana menuju untuk memonitoring tayangan dari *computer*
- e. *Video Selector Out 2* yaitu sarana menuju antena sebagai pemancar siaran atau SLTPLAN.<sup>10</sup>

---

<sup>9</sup> Power Point Persentasi I-News TV Biro Palembang, Milestones, Web 04/01/2021 [www.mnccgroup.com](http://www.mnccgroup.com), h. 43.

<sup>10</sup> Power Point Persentasi I-News TV Biro Palembang, Milestones, Web 04/01/2021 [www.mnccgroup.com](http://www.mnccgroup.com), h. 44.

## 9. Nama-nama wartawan dan Karyawan I-News TV Biro Palembang

Tabel 4.1

Nama Wartawan dan Karyawan I News TV Biro Palembang

No	Nama	Jabatan
1.	Ridwan Tumenggung	Direksi
2.	Musnadi Tobroni	Kepala Stasiun
3.	Hary Dwi Pemana	Penanggung Jawab Pemberitaan dan siaran
4.	Musnadi Tobrani	Penanggung Jawab Usaha/ Operasional
5.	Firdaus Aritonang	Penanggung Jawab Teknik
6.	Numjali	Penanggung Jawab Keuangan
7.	Mursyid Sonsag	Koordinator Daerah
8.	Suhanto Asnawi	Koordinator Daerah
9.	Daddy Triadi	Editor/ Grafik
10.	Fitrianto Nurhidayat	Editor/ Grafik
11.	Ahmad Romi Afriansyah	Markom Executive
12.	Ayu M. Ningrum	Markom Executive
13.	Novita Sari	Markom Executive
14.	Fattakullah	MCR/IT
15.	Yuda Hartono	MCR/IT
16.	Dedek Susanti	MCR/IT

17.	Dedek Kurniawan	MCR/IT
18.	R. Alya Mulawan	Finance/Admin
19.	Asmawi Nata	Produser
20.	Sutamin	Produser
21.	Komarudin	Cameramen/Studio Crew
22.	Sultan Fahreza	Cameramen/Studio Crew <sup>11</sup>

## 10. Logo I-News TV Biro Palembang

Gambar 4.1

Logo News TV Biro Palembang



Logo dalam perusahaan memang sangat penting, salah satunya perusahaan yang bergerak dibidang media, karena logo akan menjadi identitas bagi perusahaan tersebut.

Seperti logo I-News TV merupakan singkatan dari *Indonesia News TV*, sebenarnya I-News TV sudah beberapa kali mengubah logo, dikarenakan berpindahnya kepemilikan.

Sebelum berubah menjadi I-News TV logo pertamanya yaitu SUN TV dan SINDO TV.<sup>12</sup>

<sup>11</sup> Power Point Persentasi I-News TV Biro Palembang, Milestones, Web 04/01/2021 [www.mnccgroup.com](http://www.mnccgroup.com), h. 39.

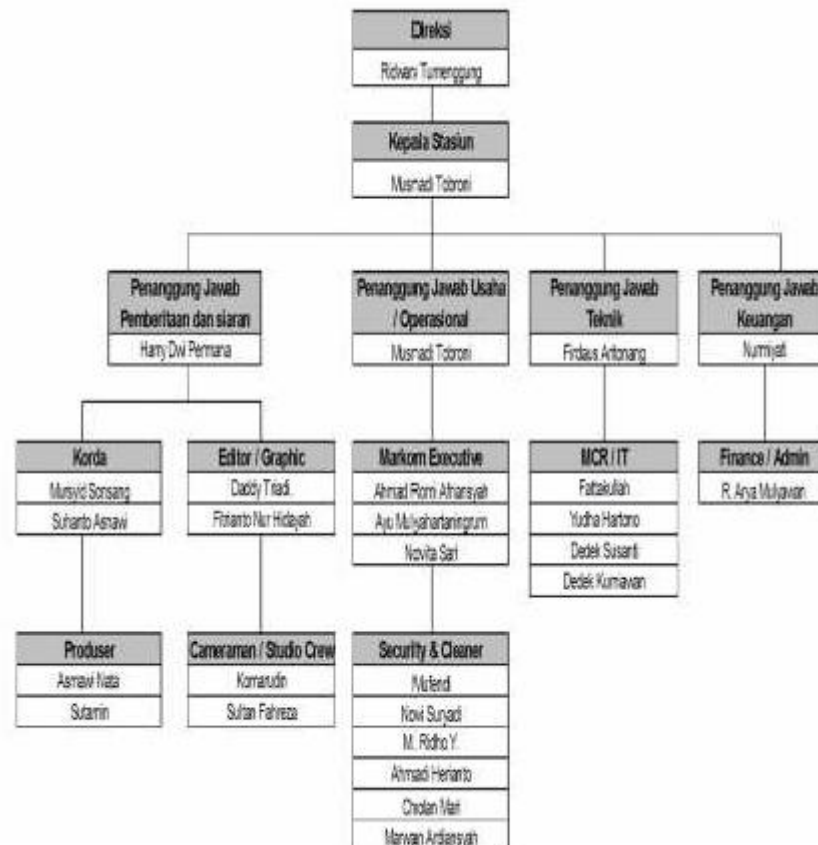
<sup>12</sup> Power Point Persentasi I-News TV Biro Palembang, Milestones, Web 04/01/2021 [www.mnccgroup.com](http://www.mnccgroup.com), h. 40.

## 11. Stuktur Organisasi I-News TV Biro Palembang

Agar sebuah media mencapai tujuan serta visi dan misi I News TV Biro Palembang, maka pemanfaatan dan penempatan sumber daya manusia (SDM). Karyawan harus disesuaikan dengan kemampuan masing-masing, berikut struktur organisasi I News TV Biro Palembang.<sup>13</sup>

Tabel 4.2

Stuktur Organisasi I-News TV Biro Palembang



## B. Peran Kontributor Dalam Peliputan Berita

<sup>13</sup> Power Point Persentasi I-News TV Biro Palembang, Milestones, Web 04/01/2021 [www.mnccgroup.com](http://www.mnccgroup.com), h. 42.

Kontributor televisi terkadang harus menerima tugas untuk meliput ke kawasan atau daerah yang rawan konflik dengan tingkat keamanan yang rendah. Melakukan liputan di daerah seperti itu memang memiliki resiko yang tinggi, akan tetapi hal seperti itu bisa diatasi jika kontributor melakukan persiapan dan memahami kawasan yang akan diliput.

Para kontributor mampu memberikan kontribusi berita kepada I-News TV Biro Palembang sesuai dengan kebutuhan masyarakat guna mendapatkan informasi. I-News TV Biro Palembang tidak akan mendapatkan berita yang banyak jika tidak mendapatkan berita-berita dari para kontributor.

Berdasarkan teori peran, seorang kontributor memiliki peranan dan kedudukan disuatu media untuk bertanggung jawab atas suatu pemberitaan disuatu wilayah, sehingga kontributor bertugas untuk memberikan dan mendapatkan informasi seperti membuat grup *Whatsapp* atau sosial media lainnya dalam rangka mempermudah proses pencarian informasi disuatu daerah atau wilayah.

Sebagaimana kontributor di I-News TV Biro Palembang ini yang bertugas melalui berita video, yang ditugaskan di beberapa daerah seperti, Pemerintahan Kota Palembang (PEMKOT), Pemerintahan Provinsi Sumatera Selatan (PEMPROV), Pengadilan Negeri Wilayah, Polrestabes dan lain sebagainya.

Kontributor yang ditugaskan disuatu daerah, misalnya, Pemerintah Kota (PEMKOT) Palembang, maka kontributor tersebut *menghandle* informasi di daerah tersebut, namun bukan berarti kontributor tersebut tidak memberitakan kejadian diluar daerah yang ditugaskan tersebut, layaknya seorang wartawan

pada umumnya kontributor tetap memberitakan sebuah kejadian. Sama halnya kontributor yang ditugaskan di daerah Pemerintah Provinsi (PEMPROV), Polrestabes Pengadilan Negeri dan sebagainya, maka kontributor-kontributor tersebut bertanggung jawab atas berita yang terjadi di tempat mereka ditugaskan tersebut, namun mereka juga memiliki kewajiban untuk memberitakan kejadian diluar daerah yang mereka ditugaskan.

### **1. Tugas Kontributor I-News TV Biro Palembang**

Kontributor meliput berita di suatu daerah atau wilayah dan ditempatkan bertugas, serta bertujuan untuk mencari berita yang berdasarkan fakta. Mulai dari proyeksi, pembuatan naskah, pengambilan gambar hingga menyunting berita.

Kontributor juga ditugaskan di suatu daerah ataupun wilayah, sehingga kontributor tersebut memiliki kewajiban untuk mempertanggung jawabkan berita atau kejadian di suatu wilayah tersebut.

“Kontributor ditugaskan di beberapa wilayah, seperti, Pemerintah Kota (PEMKOT), Pemerintah Provinsi (PEMPROV), Polrestabes, Pengadilan Negeri dan lain sebagainya, jadi kita disini sebagai kontributor di beri tanggung jawab untuk mempertanggung jawabkan berita-berita di suatu daerah tersebut.”<sup>14</sup>

### **2. Bertanggung Jawab Meliput Berita di Suatu Daerah yang Telah di Tugaskan**

---

<sup>14</sup> Erwin Setiawan, Kontributor Pemerintah Kota Palembang, Wawancara Pribadi, 24 Februari 2021, I-News TV Biro Palembang.

Demi kepentingan berita di suatu daerah, maka peran kontributor di suatu daerah sangatlah penting, untuk mempermudah menjangkau berita di suatu daerah.

Berita yang diangkat juga bersifat hangat dan sangat berdampak untuk masyarakat dan memiliki nilai faktual, beragam usulan berita dibahas, hingga akhirnya akan di *followup* untuk dilakukan peliputan, seperti yang diungkapkan oleh Erwin Setiawan selaku kontributor daerah Pemerintah Kota (PEMKOT) Palembang I-News TV Biro Palembang.

“Kewajiban kontributor sendiri yaitu, harus memberitakan suatu kejadian di daerah yang telah ditetapkan, jadi berita di suatu daerah itu benar-benar di *handle* oleh kontributor yang telah ditetapkan di daerah tersebut.”<sup>15</sup>

Para kontributor memberikan kontribusi berita kepada I-News TV Biro Palembang sesuai kebutuhan masyarakat dalam mendapatkan informasi, I-News TV Biro Palembang bisa saja sedikit kesulitan untuk menjangkau berita-berita disuatu wilayah, jika tidak ada peranan dari kontributor.

Dengan adanya peran dari kontributor, dapat membantu memenuhi kuota berita di setiap daerah, salah satu cara yang dilakukan para kontributor adalah memperbanyak jaringan atau rekan-rekan sesama wartawan untuk mempermudah mendapatkan informasi.

Berita ataupun informasi sudah menjadi kebutuhan bagi masyarakat, secara tidak langsung media membutuhkan reporter maupun kontributor untuk menjangkau pemberitaan di suatu daerah, seperti pemberitaan mengenai

---

<sup>15</sup> Erwin Setiawan, *Ibid.*



kriminal, politik, olahraga dan lain sebagainya, seperti yang dikatakan oleh Erwin Setiawan selaku salah satu kontributor I-News TV Biro Palembang.

“Kontributor harus memenuhi kuota berita perhari, maka dari itu disini kontributor harus mendapatkan informasi-informasi yang ada di suatu wilayah, wilayah dimana mereka ditetapkan untuk bertugas, biasanya perhari kontributor mengirimkan berita minimal tiga sampai lima berita, bahkan bisa lebih”.<sup>16</sup>

### C. Faktor Kendala Dalam Meliput Berita di I-News TV Biro Palembang

Dalam peliputan tentu sebagai wartawan pasti sering mengalami kendala saat di lapangan, kendala terkadang muncul diluar dugaan, seperti bermasalah pada alat, transportasi, narasumber yang sulit ditemui atau lain sebagainya.

Tentu sangat penting dalam proses liputan memerlukan beberapa peralatan yang memadai, agar tidak mengalami kendala apapun selama proses liputan, seperti *audiovisual* dan lain sebagainya.

Kontributor dalam mencari suatu berita tentu membutuhkan kamera untuk mempermudah pada saat proses peliputan, seperti perekaman suara maupun video, bentuknya yang tidak terlalu besar dan mudah untuk dibawa kemana-mana, kamera sangatlah penting dalam hal pengambilan gambar, seperti gambar narasumber, lokasi kejadian, barang bukti dan lain sebagainya.

---

<sup>16</sup> Erwin Setiawan, *Ibid*

Kualitas gambar juga bisa berpengaruh sesuai dengan kamera yang digunakan, bagi kontributor, kamera adalah salahsatu kendala selama proses peliputan.

### **1. Peralatan yang Belum Memadai**

Kamera adalah alat utama yang dibutuhkan para wartawan ataupun kontributor yang bertugas di I-News TV Biro Palembang, maka dari itu kualitas gambar memang harus benar-benar diperhatikan, mulai dari *visual* hingga *audio*.

Namun kamera yang digunakan oleh kontributor ada yang belum mempunyai kamera canggih, seperti kamera yang digunakan tidak *support* di ruang gelap sehingga pengambilan gambar tidak terlalu baik atau kurang maksimal. Seperti yang dikatakan oleh Muhammad David, kontributor Polrestabes Palembang.

“Kendala yang sering muncul biasanya pada alat ketika mau liputan, seperti kamera yang tidak *support* diruang gelap, *Audio* yang jelek, sehingga suara narasumber tidak terlalu jelas, biasanya kita kalau liputan menggunakan kamera yang canggih, yang dilengkapi *lighting* dan *mic recorder* yang bagus, namun kadang juga menggunakan *handycam* dan *handphone* pribadi”.<sup>17</sup>

Para kontributor biasanya tetap melakukan usaha agar proses peliputan disuatu daerah dapat berjalan dengan lancar dan efektif. Untuk kamera yang belum cukup canggih, biasanya menggunakan lampu eksternal untuk meliput berita ketika berada ditempat yang sedikit gelap, menggunakan *treepot* agar gambar stabil.

---

<sup>17</sup> Muhammad David, Kontributor Polrestabes Palembang, Wawancara Pribadi, 25 Februari 2021, *via whatsapp*.

## 2. Alat Transportasi

Lokasi dalam proses peliputan tidaklah selalu mudah untuk dijangkau, sehingga untuk menuju ke lokasi tersebut sangat membutuhkan transportasi atau kendaraan yang dibutuhkan oleh kontributor selama proses peliputan, tentunya sesuai dengan kebutuhan dimana lokasi peliputan, kendaraan yang digunakan biasanya dapat berupa kendaraan pribadi, seperti mobil maupun motor, adapun kendaraan umum yang ada di daerah kejadian.

Transportasi juga tetap menjadi salahsatu hal penting bagi wartawan ataupun kontributor, karena lokasi berita tidaklah selalu mudah untuk dijangkau, sehingga untuk menuju ke lokasi peliputan sangatlah dibutuhkan alat transportasi atau kendaraan yang dibutuhkan oleh seorang kontributor dalam melakukan peliputan bisa disesuaikan, seperti yang di ungkapkan oleh Bambang Irawan, kontributor Pemerintahan Provinsi (Pemprov).

“Memang transportasi sangatlah penting bagi seorang wartawan seperti kita, karena disetiap kejadian suatu berita, kita tidak bisa menebak lokasinya, ada yang bisa dijangkau hanya dengan kendaraan bermotor dan ada lokasi yang sangat sulit dijangkau bahkan membutuhkan waktu berjam-jam.”<sup>18</sup>

Untuk mengatasi hal ini, kontributor biasanya menjalin kerjasama sesama wartawan, agar jika terdapat informasi disuatu daerah, bisa melakukan persiapan terlebih dahulu sebelum menuju ke tempat kejadian tersebut.

## 3. Komunikasi

---

<sup>18</sup>Bambang Irawan, Kontributor Pemerinta Provinsi (PEMPROV), Wawancara Pribadi, 25 Februari 2021, *via whatsapp*.

Komunikasi adalah hal yang sangat penting dalam menjaga kerja sama sesama kontributor maupun wartawan, dengan berkomunikasi pekerjaan bisa berjalan secara efektif sehingga tidak terjadi kesalah pahaman.

Salah satu gangguan dalam proses liputan bisa terjadi dikarenakan adanya *miss* komunikasi sesama wartawan ataupun kontributor, sehingga dalam proses peliputan suatu peristiwa tidak terlalu efektif, seperti yang dikatakan Bambang Irawan Kontributor Pemerintah Provinsi (PEMPROV).

“Salahsatu masalah yang dijumpai pada saat liputan yaitu sering terjadi bentrok sesama kontributor pada satu lokasi yang sama untuk meliput berita pada saat liputan, namun untuk mengatasi hal itu biasanya kita mengambil *angle* berita yang berbeda”.<sup>19</sup>

Para kontributor dalam mengatasinya memerlukan usaha ataupun pengalaman, supaya pada saat proses peliputan berita di suatu daerah dapat berjalan dengan efektif.

#### **D. Faktor Pendukung Dalam Peliputan Berita Di I-News TV Biro Palembang**

Faktor pendukung tersebut sangat berhubungan antara satu sama lain. Apabila semua faktor tersebut dapat terpenuhi maka informasi yang berkaitan dengan kasus target akan dengan mudah didapat, seperti yang diungkapkan oleh Erwin Setiawan selaku kontributor Pemerintah Kota (PEMKOT) Palembang.

“Untuk mempermudah mencari suatu informasi, maka kita sebagai kontributor, meperbanyak jaringan disuatu wilayah, seperti menambah

---

<sup>19</sup> Bambang Irawan, *Ibid.*

teman sesama kontributor, untuk mencari info-info yang sedang terjadi”<sup>20</sup>

Secara umum faktor pendukung ini juga berkaitan dengan fasilitas alat, baik peralatan komunikasi, transportasi maupun koneksi yang menjadi pendukung bagi kelancaran dalam proses peliputan. Alat-alat ini yang memfasilitasi para kontributor dalam melakukan tugas.

Peralatan tersebut sudah memiliki kemampuan bekerja yang baik untuk sebuah proses peliputan berita dalam sebuah media. Meskipun pada kenyataannya sampai saat ini terdapat masalah kecil yang tidak dapat dihindarkan, seperti alat eror, fasilitas kurang baik. Namun masalah seperti ini masih bisa diatasi oleh kontributor, seperti yang diungkapkan oleh Muhammad David selaku kontributor Polrestabes Palembang.

“Faktor pendukung dalam meliput berita yaitu kami membuka akses jaringan dan memanfaatkan teknologi, membuka akses jaringan yang dimaksud ialah, mencari tahu *link-link* dari kalangan masyarakat yang ada di daerah sekitar, menyebarkan informasi-informasi melalui sosial media seperti, facebook, instagram, whatsapp dan lain sebagainya”.<sup>21</sup>

### **1. Memperluas Jaringan**

Membuka akses jaringan memang sangatlah penting bagi seorang wartawan khususnya kontributor, dengan luasnya jaringan yang dimiliki, maka mempermudah juga mendapatkan informasi khususnya di daerah yang dimana kontributor ditugaskan diwilayah tersebut.

---

<sup>20</sup> Erwin Setiawan, Kontributor Pemerintah Kota Palembang, Wawancara Pribadi, 24 Februari 2021, I-News TV Biro Palembang.

<sup>21</sup> Muhammad David, *Op. cit.*

Beberapa hal pendukung selama proses peliputan yang mempermudah kontributor jika memiliki jaringan yang luas ialah, kontributor banyak memiliki daftar nomor telepon orang-orang penting terutama yang berkaitan dengan bidang liputannya. Nomor telepon dari narasumber tidak hanya satu nomor karena umumnya untuk mencari berita yang sebanyak-banyaknya, sehingga diperlukan nomor telepon dari narasumber yang banyak.

Informasi berita bisa didapat dari beberapa instansi, misalnya, pemadam kebakaran, jika terjadi kebakaran, kantor Polisi, jika terjadi kasus kriminal, hukum dan lain sebagainya.

Selain memperbanyak kontak-kontak narasumber yang berkaitan, tentu di era sekarang ini wartawan ataupun kontributor harus *update* juga informasi melalui sosial media. Penggunaan sosial media terutama *whatsapp* banyak sekali manfaatnya, terutama untuk memperoleh informasi. Contoh: jika ingin mencari informasi disutau wilayah, maka kita tinggal bertanya kepada teman-teman melalui *whatsapp*, biasanya melalui pesan pribadi ataupun membuat grup.

Seperti yang di ungkapkan oleh Erwin Setiawan selaku kontributor Pemerintah Kota (PEMKOT) Palembang, yang mengatakan bahwa : Manfaat sosial media itu sangat besar, seperti halnya kita dapat mendapatkan informasi hanya melalui info-info dari teman-teman, mewawancarai narasumber tanpa

harus bertemu langsung, sehingga mempermudah dalam pencarian informasi.

22

Kontributor dapat memanfaatkan sosial media dengan baik, seperti membangun jaringan di sosial media seperti, *whatsapp*, *Facebook*, *Instagram* dan *Twiter*, tentu dari aku resmi narasumber, untuk mempermudah mendapatkan informasi disuatu daerah, seperti yang diungkapkan oleh Erwin Setiawan, Kontributor Pemerintah Kota (PEMKOT) Palembang.

“Biasanya kita sesama kontributor maupun wartawan, membuat grup-grup di sosial media, seperti grup *whatsapp*, *facebook*, sehingga mempermudah berbagi informasi sesama wartawan, atau narasumber yang sangat sulit ditemui, kita bisa menggunakan sosial media untuk menghubunginya, atau kita biasanya *follow* akun-akun *Instagram* media-media atau instansi-instansi, agar mempermudah mengetahui suatu informasi.”<sup>23</sup>

---

<sup>22</sup> Erwin Setiawan, Kontributor Pemerintah Kota Palembang, Wawancara Pribadi, 24 Februari 2021, I-News TV Biro Palembang.

<sup>23</sup> Erwin Setiawan, *Ibid.*

