

BAB IV

HASIL PENELITIAN DAN PEMBAHASAN

A. GAMBARAN UMUM LOKASI PENELITIAN

1. Sejarah Desa Panggal-Panggal Kecamatan Semidang Aji

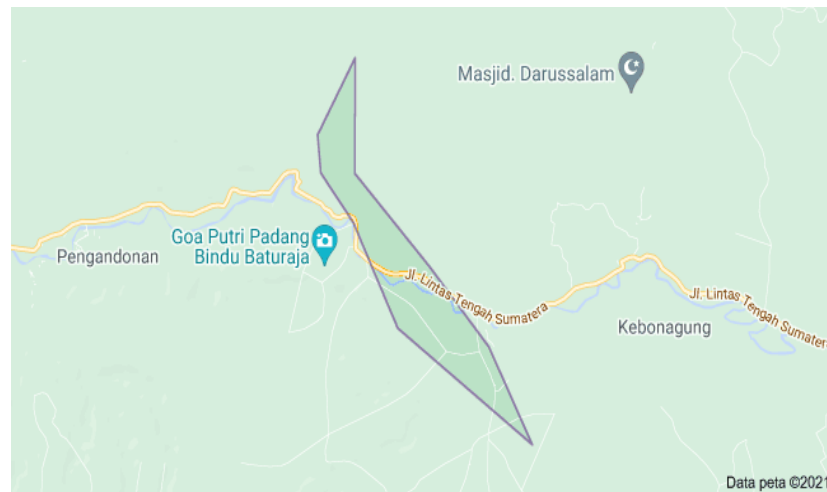
Desa Panggal-Panggal merupakan desa yang berdiri dari 353 tahun yang lalu, pada tahun 1686. Panggal-Panggal berdiri pada jaman kerio Ratna Sari, anak dari puyang siya. Pada tahun 1970 roda pemerintahan mulai terbentuk dengan adanya perubahan pemerintahan desa dari kerio menjadi kepala desa, pola pikir dan tingkat pendidikan perlahan makin meningkat. Desa panggal-panggal pada tahun 2001 masih bergabung di kecamatan pengandonan dengan jumlah 41 desa. Pada tahun 2005 kecamatan pengandonan dimekarkan menjadi empat kecamatan yakni: kecamatan pengandonan, kecamatan ulu ogan, kecamatan muara jaya dan kecamatan semidang aji.¹

2. Deskripsi Wilayah Penelitian

a. Gambaran Umum Desa Panggal-Panggal

Gambaran Lokasi Desa Panggal-Panggal Kecamatan Semidang Aji Kabupaten Ogan Komering Ulu Sumatra selatan yang merupakan lokasi penelitian.

¹Badan Pemberdayaan Masyarakat Dan Pemerintah Desa, *Buku Profil Desa Panggal-Panggal Kec. Semidang Aji Kab. Ogan Komering Ulu*, 2020. hlm 1



Sumber data : Google Maps

b. Letak Geografis

1. Letak dan Luas Wilayah

Desa Panggal-Panggal secara geografis berada di antara $103^{\circ}25'$ sampai dengan $104^{\circ}50'$ Bujur Barat (Grid UTM 9.655 Kilometer sampai dengan 9.799 Kilometer) dan $3^{\circ}40'$ sampai dengan $4^{\circ}55'$ Lintang Selatan (Grid UTM 320 Kilometer sampai dengan 404 Kilometer). Desa Panggal-Panggal merupakan salah satu dari 21 Desa. Wilayah Desa Panggal-Panggal yang terletak 3 Km kearah Timur dari Kecamatan Semidang Aji. Desa Panggal-Panggal mempunyai luas wilayah seluas 1700 Hektar.

2. Iklim

Iklim Desa Panggal-Panggal sebagaimana Desa-desa lain diwilayah Indonesia mempunyai Iklim Kemarau dan Penghujan, hal tersebut mempunyai pengaruh langsung terhadap pola tanam yang ada di Desa Panggal-Panggal.

3. Keadaan tanah

Jenis tanah Desa Panggal-Panggal adalah potsolikke kuning-kuningan, tekstur tanah lempung/tanah liat, daratan bergelombang PH4s.d5 dengan tingkat kesuburan sedang.

4. Batas-batas daerah

a. Sebelah utara berbatas dengan :

- 1) Desa Tubohan Kecamatan Semidang Aji
- 2) Desa Kebanagung, Batanghari Kecamatan Semidang Aji

b. Sebelah selatan berbatas dengan :

- 1) Desa Padang Bindu Kecamatan Semidang Aji
- 2) Desa Ulak Pandan Kecamatan Semidang Aji

c. Sebelah Timur Berbatasan dengan :

- 1) Desa Bedegung Kecamatan Semidang Aji
- 2) Desa Ulak Pandan, Kebanagung Kecamatan Semidang Aji

d. Sebelah Barat Berbatas dengan :

- 1) Desa Padang Bindu, Batanghari Kecamatan Semidang Aji
- 2) Desa Suka Merindu Kecamatan Semidang Aji²

²Ibid hal 3

3. Jumlah Penduduk

Jumlah penduduk yang besar biasa menjadi modal dasar Pembangunan sekaligus bisa menjadi beban Pembangunan, jumlah penduduk Desa Panggal-Panggal adalah 1312 Jiwa dengan jumlah Kepala Keluarga 358 Kepala keluarga. Agar dapat menjadi dasar Pembangunan maka jumlah penduduk yang besar harus disertai kualitas SDM yang tinggi. Penanganan kependudukan sangat penting sehingga potensi yang dimiliki mampu menjadi pendorong dalam Pembangunan, khususnya Desa Panggal-Panggal Berkaitan dengan kependudukan, aspek yang penting antara lain perkembangan jumlah penduduk, kepadatan dan persebaran serta strukturnya.³ Desa Panggal-Panggal mempunyai Jumlah Penduduk 1312 Jiwa, 358 KK yang tersebar dalam 5 Wilayah Dusun dan 11 RT dengan Perincian sebagaimana tabel :

Tabel 4.1 Jumlah Penduduk Desa Panggal-Panggal.

Nama Dusun	Jumlah KK	Jumlah Orang
Dusun I	78	307
Dusun II	57	206
Dusun III	82	291
Dusun IV	101	363
Dusun V	40	145

Sumber data : Buku Profil Desa Panggal-Panggal Kec. Semidang Aji Kab.

Ogan Komering Ulu 2021

³Kantor Kepala Desa Panggal-Panggal Kec. Semidang Aji Kab. Ogan Komering Ulu, Agustus 2021

Tabel 4.2 Jumlah kartu keluarga (KK) Desa Panggal-Panggal

Jumlah KK Desa Panggal-Panggal		
Laki- laki	Perempuan	Jumlah jiwa
664 Orang	648 Orang	1312 Orang

Sumber data : Buku Profil Desa Panggal-Panggal Kec. Semidang Aji Kab.

Ogan Komering Ulu 2021

4. Tingkat Pendidikan

Tingkat pendidikan masyarakat Desa Panggal-Panggal adalah sebagai berikut :

Tabel 4.3 Tingkat Pendidikan

Jenis tingkatan	Jumlah orang
PraSekolah	5
SD	250
SMP	175
SMA	143
Sarjana	35

Sumber data : Buku Profil Desa Panggal-Panggal Kec. Semidang Aji Kab.

Ogan Komering Ulu 2021.

5. Mata Pencaharian

Karena Desa Panggal-Panggal merupakan Desa yang sebagian besar penduduknya bermata pencaharian sebagai petani, buruh selengkapnya sebagai berikut:

Tabel 4.4 Mata Pencaharian

Jenis pekerjaan	Jumlah pekerjaan
Petani	478 Orang
Pedagang	25 Orang
PNS	16 Orang
Buruh	100 Orang

Sumber data : Buku Profil Desa Panggal-Panggal Kec. Semidang Aji

Kab. Ogan Komering Ulu 2021

6. Sarana dan Prasarana Desa

Kondisi sarana dan prasarana umum Desa Panggal-Panggal secara garis besar adalah sebagai berikut :

Tabel 4.5 Sarana Dan Prasarana Desa Panggal-Panggal

Jenis Prasarana Desa	Jumlah
Balai Desa	1
Posyandu	3
Poskesdes	1
Bangunan SD	1
Bangunan Paud	1
Masjid	1

Sumber data : Buku Profil Desa Panggal-Panggal Kec. Semidang Aji Kab.

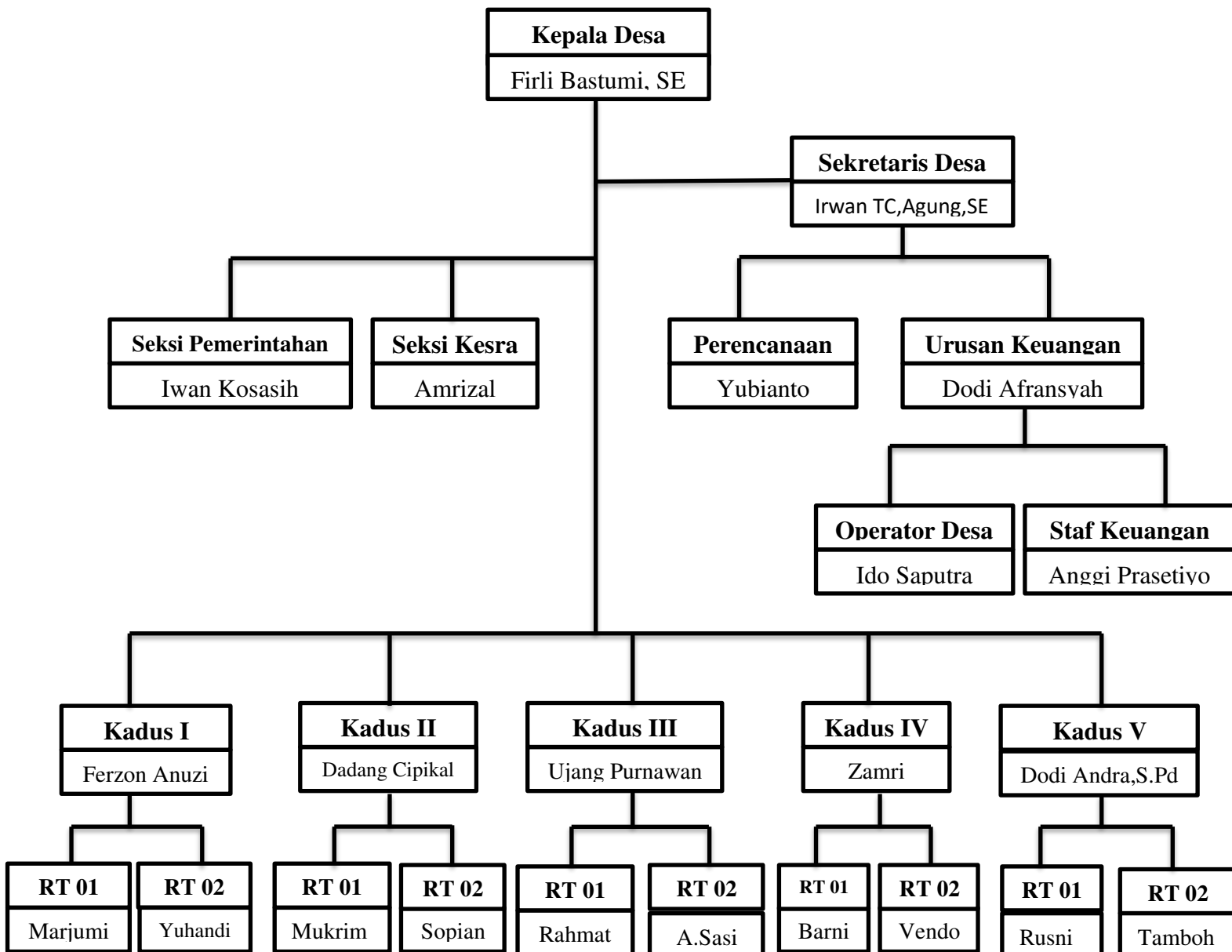
Ogan Komering Ulu 2021.⁴

⁴Kantor Kepala Desa Panggal-Panggal Kec. Semidang Aji Kab. Ogan Komering Ulu, Agustus 2021.

7. Struktur Pemerintah Desa Panggal-Panggal

Adapun struktur Pemerintahan Desa Panggal-Panggal Kec. Semidang Aji Kab. Ogan Komering Ulu dapat dilihat pada bagan berikut ini:

Gambar I
Struktur Pemerintahan Desa Panggal-Panggal.⁵



⁵Kantor Kepala Desa Panggal-Panggal Kec. Semidang Aji Kab. Ogan Komering Ulu, Agustus 2021.

B. Hasil Analisis Pernyataan Variabel X Dan Variabel Y

1. Analisis Indikator Variabel X (Drama Seri Uttaran Di ANTV)

Pada variabel X (Drama Seri Uttaran di ANTV) jawaban dari kuesioner yang telah dibagikan kepada responden akan ditunjukkan pada tabel untuk setiap pertanyaan berikut ini:

Tabel 4.6
Persentase Jawaban Responden Variabel X

NO	INDIKATOR PERNYATAAN	PRESENTASE					JUMLAH SS/S
		STS	TS	R	S	SS	
1	Saya menonton Drama Seri Uttaran di ANTV	0%	0%	0%	35%	65%	100%
2	Saya mengetahui jam tayang Drama Seri Uttaran di ANTV	0%	0%	0%	95%	2,5%	97,5%
3	Saya memiliki keinginan untuk terus menonton Drama Seri Uttaran di ANTV	0%	0%	0%	35%	65%	100%
4	Mengerjakan pekerjaan rumah setelah menonton Drama Seri Uttaran di ANTV	0%	0%	0%	35%	65%	100%
5	Menonton Drama Seri Uttaran sangat tinggi pengaruhnya terhadap gaya hidup	7,5%	0%	32,5%	0%	60%	60%
6	Drama Seri Uttaran adalah salah satu program TV yang layak untuk ditonton	0%	0%	0%	35%	65%	100%

7	Alur cerita dari Drama Seri Uttaran cukup mudah untuk dipahami	0%	0%	0%	35%	65%	100%
8	Waktu penayangan Drama Seri Uttaran di ANTV sudah sesuai dengan kebutuhan	5%	0%	32,5%	2,5%	60%	62,5%
9	Dalam Drama Seri Uttaran Menampilkan adegan permusuhan yang berkepanjangan	0%	0%	0%	35%	65%	100%
10	Drama Seri Uttaran adalah salah satu program TV yang layak untuk ditonton	30%	0%	0%	5%	90%	95%
11.	Saya menonton Drama Seri Uttaran sampai selesai	5%	27,5%	0%	0%	67,5%	67,5%
12.	Apakah tampilan Drama Seri Uttaran sudah sesuai dengan kategori program siaran India	0%	0%	0%	35%	65%	100%
13.	Saya sering menirukan sikap Drama Seri Uttaran dalam kehidupan sehari-hari	0%	0%	0%	35%	65%	100%
14.	Saya lebih mengutamakan menonton Drama Seri Uttaran	0%	5%	5%	17,5%	72,7%	90%
15.	Durasi Drama Seri Uttaran sudah cukup satu jam	5%	60%	0%	0%	35%	35%

Sumber data: Hasil pengolahan SPSS versi 23, September 2021

Berdasarkan tabel diatas, bahwa dari 40 responden yang menjawab pertanyaan instrumen mulai dari variabel X yang terdiri dari X1- X15

menunjukkan bahwa semua instrumen dalam penelitian ini dapat dikatakan valid.

Tabel 4.7
Persentase Jawaban Responden Variabel Y

NO	PERNYATAAN	PRESENTASE					JUMLAH SS/S
		STS	TS	R	S	SS	
1	Drama Seri Uttaran dapat membantu dalam melepaskan emosi yang sedang dirasakan	5%	0%	32,5%	37,5%	2,5%	40%
2	Menghabiskan cukup banyak waktu untuk menonton Drama Seri Uttaran	2,5%	0%	5%	0%	92,5%	92,5%
3	Memilih media televisi sebagai media hiburan dikarenakan cara mengaksesnya yang cukup mudah	0%	0%	0%	35%	65%	100%
4	Merasa senang setelah menonton Drama Seri Uttaran di ANTV	0%	0%	70%	10%	20%	30%
5	Akan kembali menonton tayangan Drama Seri Uttaran di ANTV karena merasa terhibur setelah menontonnya	2,5%	0%	0%	95%	2,5%	97,5%
6	Drama Seri Uttaran dapat membantu dalam melepaskan tekanan yang	0%	0%	0%	35%	65%	100%

	sedang dirasakan						
7	Ketika Drama Seri Uttaran akan bersambung konfliknya akan semakin seru dan penasaran untuk menonton kelanjutannya	0%	0%	0%	35%	65%	100%
8	Membuat saya menjadi orang yang percaya diri	0%	0%	5%	2,5%	92,5%	95%
9	Membangun semangat saya dalam melakukan sesuatu dengan adanya adegan Drama Seri Uttaran di ANTV	0%	0%	32,5%	37,5%	30%	67,5%
10	Saya menjadikan Drama Seri Uttaran sebagai media hiburan dan sebagai penghilang kejenuhan	0%	0%	5%	2,5%	92,5%	95%
11.	Setelah menonton Drama Seri Uttaran sikap saya lebih agresif	0%	0%	2,5%	20%	77,5%	97,5%
12.	Lebih mengutamakan nonton Drama Seri Uttaran	0%	0%	0%	35%	65%	100%
13.	Kualitas gambar dari Drama Seri Uttaran sudah sesuai dengan yang diharapkan	0%	35%	0%	25%	40%	65%
14.	Menurut saya keselarasan atau kesesuaian pengisi suara dari Drama Seri Uttaran di ANTV sudah bagus	10%	0%	0%	22,5%	67,5%	90%

15.	Saya merasa skenario Drama Seri Uttaran seperti dihidupkan sehari-hari	2,5%	0%	20%	40%	57,5%	97,5%
-----	--	------	----	-----	-----	-------	-------

Sumber data: Hasil pengolahan SPSS versi 23, September 2021

Berdasarkan tabel diatas, bahwa dari 40 responden yang menjawab pertanyaan instrumen mulai dari variabel Y yang terdiri dari Y1- Y15 menunjukkan bahwa semua instrumen dalam penelitian ini dapat dikatakan valid.

2. Uji Instrumen

a. Uji Validitas Variabel X Dan Variabel Y

Penelitian ini memiliki 30 item pertanyaan. 15 item pertanyaan untuk variabel Drama Seri Uttaran di ANTV (X) dan 15 item pertanyaan untuk variabel Pemenuhan Kebutuhan Hiburan Ibu Rumah Tangga (Y). Untuk mengetahui valid atau tidaknya item pertanyaan tersebut bisa dilihat pada *corrected item total correlation* jika item $< r_{\text{tabel}}$ dinyatakan tidak valid, sedangkan jika item $> r_{\text{tabel}}$ maka dinyatakan valid. Diketahui r_{tabel} dalam penelitian ini sebesar 0.312 dengan taraf signifikan 0,05.

Tabel 4.8 Hasil Uji Validitas X

No	Corrected item total corelation	r_{tabel}	N	Keterangan
X1	0,952	0.312	40	
X2	0,952	0.312	40	
X3	0,952	0.312	40	
X4	0,581	0.312	40	

X5	0,546	0.312	40	Valid
X6	0,952	0.312	40	
X7	0,952	0.312	40	
X8	0,676	0.312	40	
X9	0,952	0.312	40	
X10	0,952	0.312	40	
X11	0,759	0.312	40	
X12	0,952	0.312	40	
X13	0,431	0.312	40	
X14	0,952	0.312	40	
X15	0,424	0.312	40	

Sumber data: Hasil pngolahan SPSS versi 23, September 2021

Tabel 4.9 Hasil Uji Validitas Y

No	Corrected item total corelation	r _{tabel}	N	Keterangan
Y1	0,610	0.312	40	
Y2	0,952	0.312	40	
Y3	0,952	0.312	40	
Y4	0,606	0.312	40	
Y5	0,952	0.312	40	
Y6	0,952	0.312	40	
Y7	0,952	0.312	40	

Y8	0,952	0.312	40	Valid
Y9	0,851	0.312	40	
Y10	0,952	0.312	40	
Y11	0,952	0.312	40	
Y12	0,952	0.312	40	
Y13	0,952	0.312	40	
Y14	0,562	0.312	40	
Y15	0,952	0.312	40	

Sumber data: Hasil pngolahan SPSS versi 23, September 2021

Hasil pengamatan pada X r_{tabel} didapatkan nilai dari sampel (N) = 40 sebesar 0,312 sehingga merujuk pada hasil dari uji validitas dihasilkan bahwa semua instrumen mulai dari Variabel X semuanya menghasilkan nilai (r_{hitung}) > dari pada (r_{tabel}) sebesar 0,312. Selai itu Variabel Y semuanya menghasilkan nilai (r_{hitung}) > dari pada (r_{tabel}). Sehingga dapat disimpulkan bahwa semua instrumen dalam penelitian ini dapat dikatakan valid.

b. Uji Realibitas Variabel X Dan Variabel Y

Setelah melakukan uji validitas, selanjutnya menguji reabilitas variabel Drama Seri Uttaran di ANTV (X) dan pemenuhan kebutuhan hiburan ibu rumah tangga (Y) dengan menggunakan SPSS 23 dan rumus *Cronbach' Alpha*, jika nilai *Cronbach' Alpha* > 0,60 maka variabel tersebut dinyatakan reliabel dan memenuhi syarat sebagai alat ukur pengambilan data penelitian. sebaliknya jika *Cronbach' Alpha* < 0,60 variabel tersebut tidak dapat digunakan.

Tabel 4.10 Hasil Uji Reliabilitas Variabel X dan Variabel Y

Variabel	Item pertanyaan	<i>Cronbach' Alpha</i>	Keterangan
Drama Seri Uttaran di ANTV	15 Pernyataan	.898	Reliabel
Pemenuhan Kebutuhan Hiburan	15 Pernyataan	.954	Reliabel

Sumber data: Hasil pngolahan SPSS versi 23, September 2021

Dari hasil reliabilitas didapatkan semua nilai dari hasil variabel x dan y semuanya menghasilkan nilai alpha cronbach $> 0,6$. Dapat disimpulkan bahwa semua instrumen dalam penelitian ini reliabel.

c. Uji Normalitas

Uji normalitas data digunakan unyuk melihat apakah data dari penelitian berdistribusi normal akan memiliki pola distribusi normal atau tidak untuk menafsirkan normalitas data maka dibuat terlebih dahulu:

1) Tentukan hipotesis

H_0 = Data berdistribusi normal

H_a = Data Berdistribusi Tidak Normal

2) Jika Sig $< 0,05$ H_0 ditolak

Jika Sig $> 0,05$ H_a diterima

Tabel 4.11 Uji Normalitas

One-Sample Kolmogorov-Smirnov Test		Unstandardized Residual
N		40
Normal Parameters ^a	Mean	.0000000
	Std. Deviation	2.45892962
Most Extreme Differences	Absolute	.189
	Positive	.079
	Negative	-.189
Kolmogorov-Smirnov Z		1.195
Asymp. Sig. (2-tailed)		.115

Sumber data: Hasil pngolahan SPSS versi 23, September 2021

Dari hasil uji normalitas menggunakan metode Kolmogorov-Smirnov didapatkan hasil signifikansi dari uji normalitas sebesar 0,115 dimana hasil tersebut lebih besar dari tarap signifikansi 0,05. Sehingga dapat disimpulkan bahwa uji tes normalitas pada penelitian ini adalah terdistribusi normal.

d. Uji Homogenitas

Uji homogenitas digunakan untuk mengetahui apakah beberapa varian populasi adalah sama atau tidak. Uji ini dilakukan sebagai prasyarat dalam analisis independent sample t test dan ANOVA. Asumsi yang mendasari dalam analisis varian (ANOVA) adalah bahwa varian dari populasi adalah sama. Sebagai kriteria pengujian, jika nilai signifikansi lebih dari 0,05 maka dapat dikatakan varian dari dua atau lebih kelompok data adalah sama.

Uji homogenitas digunakan sebagai bahan acuan untuk menentukan keputusan uji statistik. Adapun dasar pengambilan keputusan dalam uji homogenitas adalah:

- a. Jika nilai signifikansi $< 0,05$, maka dikatakan bahwa varian dua atau lebih kelompok populasi data adalah tidak sama.
- b. Jika nilai signifikansi $> 0,05$, maka dikatakan bahwa varian dari dua atau lebih kelompok populasi data adalah sama.

Tabel 4.12 Hasil Uji Homogenitas X dan Y

ANOVA					
hasil xy					
	Sum of Squares	df	Mean Square	F	Sig.
Between Groups	2.450	1	2.450	.078	.781
Within Groups	2450.350	78	31.415		
Total	2452.800	79			

Sumber data: Hasil pengolahan SPSS versi 23, September 2021

Dari hasil pengamatan variabel X dan Y didapat dari hasil uji homogenitas menggunakan metode Homogeneity didapatkan hasil signifikansi dari uji homogenitas sebesar 0,781 dimana hasil tersebut lebih besar dari taraf signifikansi 0,05. Sehingga dapat disimpulkan bahwa uji tes homogenitas pada penelitian ini adalah sama (homogen).

e. Uji Hipotesis Statistik

1. Analisis Regresi Linier Sederhana

Setiap regresi dipastikan terdapat korelasinya, regresi ditujukan untuk mencari bentuk hubungan dua variabel atau lebih dalam bentuk

fungsi atau persamaan sedangkan analisis korelasi bertujuan untuk mencari derajat keeratan hubungan dua variabel atau lebih. Berdasarkan penjelasan tersebut, maka untuk mengetahui seberapa kuat pengaruh antara variabel X dan variabel Y dalam bentuk persamaan, digunakanlah rumus statistik regresi linier sederhana dengan menggunakan spss versi 23, yaitu sebagai berikut:

a. Hasil Uji T

Tabel 4.13 Hasil Uji T

Model	Unstandardized Coefficients		Standardized Coefficients	t	Sig.
	B	Std. Error	Beta		
1 (Constant)	30.706	3.885		7.904	.000
X Drama seri uttaran	.533	.059	.825	8.996	.000

Sumber data: Hasil pngolahan SPSS versi 23, agustus 2021

b. Hasil Uji F

Tabel 4.14 Hasil uji F

ANOVA					
Model	Sum of Squares	Df	Mean Square	F	Sig.
1 Regression	502.168	1	502.168	80.924	.000 ^a
Residual	235.807	38	6.205		
Total	737.975	39			

Berdasarkan analisis data yang dilakukan penulis, tabel diketahui besarnya nilai $t = 8,996$ sedangkan nilai signifikan $0,000$ artinya nilai tersebut signifikan karena kurang dari $0,05$. Hal ini berarti bahwa ada pengaruh yang signifikan antara variabel Drama Seri Uttaran di ANTV terhadap pemenuhan kebutuhan hiburan pada ibu rumah tangga. Dari tabel tersebut terdapat kolom B (constan) nilainya sebesar $30,706$ sedangkan untuk nilai Drama Seri Uttaran di ANTV $0,533$ sehingga diperoleh persamaan regresi linier sederhana (Drama Seri Uttaran di ANTV – Pemenuhan Kebutuhan Hiburan pada Ibu Rumah Tangga).

$$Y = a + bX$$

$$\text{Jadi, } Y = 30,706 + 0,533X$$

Setelah mengetahui kedua variabel X dan Y, selanjutnya menentukan besarnya korelasi atau hubungan antara variabel X dan variabel Y seperti tabel di bawah ini, yaitu sebagai berikut:

Pengaruh Drama Seri Uttaran Di ANTV Terhadap Pemenuhan Kebutuhan Hiburan Pada Ibu Rumah Tangga di Desa Panggal-Panggal
Hasil koefisien determinasi

Tabel 4.15

Model	R	R Square	Adjusted R Square	Std. Error of the Estimate
1	.825 ^a	.680	.672	2.491

Berdasarkan tabel di atas diketahui bahwa pada kolom R Square diperoleh nilai $0,680$ ($68,0\%$) hal ini menunjukkan Drama Seri Uttaran di ANTV memiliki pengaruh $68,0\%$ terhadap Pemenuhan kebutuhan hiburan

pada ibu rumah tangga Usia 35-40 tahun 32% dipengaruhi faktor lain diluar dari penelitian ini. Penulis menguji seberapa kuat hubungan atau pengaruh variabel X terhadap variabel Y, maka digunakan nilai koefisien, yaitu sebagai berikut:

Tabel 4.16 Interpretasi Koefisien Korelasi

Interval koefisien	Tingkat hubungan
0,00 – 0,199	Sangat rendah
0,20 – 0,399	Rendah
0,40 – 0,599	Cukup
0,60 – 0,799	Kuat
0,80 – 1,000	Sangat kuat

Sumber data : Sugiyono, 2006 : 207

Berdasarkan nilai koefisien korelasi tersebut, maka nilai 0,680 (68,0%) termasuk korelasi yang cukup sifat hubungan positif dan saling berhubungan satu sama lainnya.

f. Uji Hipotesis (Uji t)

Setelah koefisien regresi diperoleh, maka dilakukan uji hipotesis yaitu uji t untuk menguji perbedaan dua sampel pada variabel interval/rasio. Dan untuk mengetahui apakah pengaruh antara variabel X dan Y signifikan atau tidak signifikan.

Berdasarkan tabel tersebut, diketahui bahwa angka 0,825 pada standardized coefficients (beta) menunjukkan tingkat korelasi antara Drama Seri Uttaran di ANTV terhadap Pemenuhan Kebutuhan Hiburan Pada Ibu Rumah Tangga. Sedangkan nilai $t = 8,996$ digunakan untuk

pengujian hipotesis apakah ada pengaruh yang signifikan atau tidak signifikan antara Drama Seri Uttaran di ANTV terhadap Pemenuhan Kebutuhan Hiburan Pada Ibu Rumah Tangga. Maka untuk pengujian nilai t dengan merumuskan hipotesis sebagai berikut:

H_a : hipotesis yang dirumuskan

H_0 (hipotesis nihil) : Tidak ada pengaruh Drama Seri Uttaran di ANTV terhadap Pemenuhan Kebutuhan Hiburan Pada Ibu Rumah Tangga Di Desa Panggal-Panggal

H_1 (hipotesis alternatif) : Ada pengaruh Drama Seri Uttaran Di ANTV Terhadap Pemenuhan Kebutuhan Hiburan Pada Ibu Rumah Tangga Di Desa Panggal-Panggal

Kriteria pengujian berdasarkan nilai t:

- 1) Jika $t_{hitung} < t_{tabel}$ maka H_0 diterima dan H_1 ditolak
- 2) Jika $t_{hitung} > t_{tabel}$ maka H_1 diterima dan H_0 ditolak

Untuk menghitung nilai t_{tabel} dengan signifikansi 0,05 dapat dilakukan dengan rumus berikut :

$$\begin{aligned} t_{tabel} &= (a/2 : n-k-1) \\ &= (0,05/2 : 40-1-1) \\ &= (0,025 : 38) \\ &= 1,520 \end{aligned}$$

Kesimpulan dari hasil analisis regresi linier sederhana dengan menggunakan SPSS versi 23 diperoleh nilai t_{hitung} sebesar $8,996 > 1,520$ maka dapat disimpulkan bahwa H_1 diterima dan H_0 ditolak, artinya adanya pengaruh drama seri uttaran di ANTV terhadap pemenuhan kebutuhan hiburan pada ibu rumah tangga didesa panggal-panggal.

C. PEMBAHASAN

Dalam penelitian ini, responden pada ibu rumah tangga di Desa Panggal-Panggal Kecamatan Semidang Aji Kabupaten Ogan Komering Ulu Sumatra Selatan sebanyak 40 responden yang dibagikan kuesioner. Kuesioner tersebut terdiri dari 30 pertanyaan, 15 pertanyaan untuk Drama Seri Uttaran Di ANTV (X) dan 15 pertanyaan untuk Pemenuhan Kebutuhan Hiburan Pada Ibu Rumah Tangga (Y). Untuk mengetahui pengaruh Drama Seri Uttaran Di ANTV Terhadap Pemenuhan Kebutuhan Hiburan Pada Ibu Rumah Tangga Di Desa Panggal-Panggal. Penelitian ini melakukan perhitungan dengan program SPSS versi 23 dan untuk menguji hipotesis digunakan regresi linier sederhana dan Uji t. Hasil penelitian yang merupakan pengujian hipotesis menunjukkan bahwa kedua hipotesis dalam penelitian ini dapat diterima baik secara individu maupun bersama-sama. Asumsi-asumsi yang mendasari pengkajian teori ternyata didukung oleh data empiris yang diperoleh dari responden, yaitu sebagai berikut:

1. Informasi Yang Didapatkan dalam Drama Seri Uttaran Di ANTV

Drama seri uttaran merupakan sebuah serial televisi yang berasal dari India yang tayang perdana pada 1 Desember 2008 di Colors TV dan berakhir pada tanggal 16 Januari 2015. Di Indonesia, serial ini ditayangkan di ANTV dari tanggal 24 Agustus sampai sekarang telah mencapai episode 246. Drama seri uttaran yang di sutradarai oleh Ketan Dubay ini dibintangi oleh aktris- aktris cantik india seperti Rashmi Desai yang berperan sebagai Tapasya dan Tina Datta yang berperan sebagai Icha. Kedua karakter tersebut merupakan tokoh utama dalam serial uttaran. sebuah hasil film yang mengandung pesan dan kesan didalamnya dengan dikemas semenarik mungkin. Melalui cerita dalam drama seri uttaran yang memberikan pesan yang di tayangan dengan menarik penontonya terutama ibu-ibu rumah tangga. Drama seri uttaran sebagai tontonan favorit bagi ibu rumah tangga tentunya tidak hanya menyajikan tontonan yang berdampak positif namun ada juga yang berdampak negatif. Berdasarkan penelitian yang dilakukan oleh penulis dari hasil analisis data membuktikan bahwa drama seri uttaran merupakan yang paling diminati ibu-ibu rumah tangga. Semua ini dibuktikan dari jawaban responden yang rata-rata menjawab sangat setuju dan setuju lebih memilih menonton drama seri uttaran di ANTV 97,5%. (39).

Hasil analisis data membuktikan bahwa responden sangat setuju dan setuju jika ibu rumah tangga menjadikan drama seri uttaran di ANTV sebagai media hiburan dan sebagai penghilang kejenuhan dengan hasil

persentase sebesar 95%. (38). Selain itu, para responden juga mayoritas dalam sekali tayang drama seri uttaran di ANTV sampai selesai dengan hasil persentase sebesar 67,5% (38).

Drama seri uttaran menampilkan adegan permusuhan yang berkepanjangan. Siaran-siaran tersebut tentu memberikan dampak pada ibu rumah tangga bahwa permusuhan bisa saja terjadi karena suatu dorongan yang memicunya. Selain itu, drama seri uttaran juga memiliki dampak baik bagi ibu rumah tangga seperti membuat ibu rumah tangga menjadi percaya diri.

2. Pengaruh Drama Seri Uttaran Di ANTV terhadap pemenuhan kebutuhan hiburan pada ibu rumah tangga Di Desa Panggal-Panggal

Perkembangan zaman telah membawa kita pada dua mata pisau yang sama-sama tajam. Begitu juga industri perfilman dunia seperti halnya drama india. Masing-masing punya kecondongan dalam bidang tertentu dalam memberi pengaruh kepada dunia. Mengenai dampak ketergantungan drama seri uttaran terhadap karakter seseorang, terdapat beberapa dampak yang terjadi setelah menyaksikan atau menonton drama seri uttaran. Pertama, dampak emosional, selalu terbawa suasana saat menonton drama rasa emosional tersebut seperti halnya rasa sedih, geram, jengkel, rasa senang dan gembira. Dampak emosional ini diekspresikan saat mereka sedang serius menonton drama seri uttaran yang banyak mengisahkan kehidupan sehari-hari. Kedua, dampak behavioral, dampak

yang berkaitan dengan niat, tekad, upaya dan usaha yang cenderung menjadi suatu kegiatan atau tindakan.

Berdasarkan hasil tabel linearitas uji Anova menunjukkan bahwa nilai F_{hitung} sebesar 80,924 dengan taraf signifikansi sebesar 0,000. Nilai ini kemudian dibandingkan dengan F_{tabel} yang dihitung derajat pembilang (df pembilang) sebesar 1 dan derajat penyebut (df penyebut) 38 pada taraf 0,05 yang nilainya adalah 4,171. Tampak sangat jelas bahwa nilai F_{hitung} (80,924) lebih besar dari F_{tabel} sebesar 4,171. Sehingga dapat disimpulkan bahwa model yang dihasilkan adalah linear atau $sig = 0,000 < 0,05$ yang berarti bahwa model regresi linear sederhana dapat digunakan.

Berdasarkan hasil Koefisien Determinasi tabel Model Summary, diketahui nilai koefisien determinasi (R Square) sebesar 0,680 (nilai 0,680 adalah pengkuadratan dari koefisien korelasi atau R, yaitu $0,825 \times 0,825 = 0,680$). Besarnya angka koefisien determinasi (R Square) 0,680 sama dengan 68%. Angka tersebut mengandung arti bahwa Drama Seri Uttaran Di ANTV berpengaruh terhadap pemenuhan kebutuhan hiburan pada ibu rumah tangga di Desa Panggal-Panggal sebesar 68%. Sedangkan sisanya ($100\% - 68\% = 32\%$) di pengaruhi oleh variabel lain.

Berdasarkan penelitian yang sudah dilakukan oleh penulis analisis data membuktikan bahwa adegan yang dimiliki pemain drama seri uttaran di ANTV mempengaruhi pemenuhan kebutuhan hiburan pada ibu rumah tangga. Hal ini dibuktikan dari hasil uji analisis resgresi linier sederhana

dengan perolehan nilai R Square 0,680 (68,0%) berdasarkan nilai koefisien korelasi, maka nilai (68,0%) termasuk korelasi yang cukup.

Kesimpulannya dari penelitian yang sudah dilakukan sudah jelas bahwa drama seri uttaran di ANTV mempunyai pengaruh terhadap pemenuhan kebutuhan hiburan pada ibu rumah tangga di desa Panggal-Panggal meskipun masuk dalam kategori cukup.

Tetapi dari kesimpulan ini penelitian di atas memiliki keterbatasan diantaranya, sebagai berikut:

- a. Terbatasnya jumlah sampel yang diambil dalam penelitian ini yang berjumlah ibu rumah tangga usia 35-40 tahun. Maka dari itu penulis menyarankan bagi peneliti selanjutnya agar lebih meluas lagi, selain memiliki karakteristik yang berbeda-beda dan hasilnya mungkin akan berbeda juga.
- b. Keterbatasan waktu penelitian yang menjadi salah satu faktor kekurangan dalam penelitian ini dikarenakan hanya meneliti dengan satu variabel dependent saja yaitu pemenuhan kebutuhan hiburan pada ibu rumah tangga, mungkin ada faktor lain juga yang bisa berpengaruh dari drama seri uttaran di ANTV dan bisa di kembangkan lagi pada penelitian selanjutnya.

