



## BAB IV

### TEMUAN DAN ANALISIS DATA

Pada bab ini kita akan membahas mengenai hasil temuan yang diperoleh oleh peneliti mengenai analisis kemampuan literasi informasi siswa XI MIPA di SMAN 1 Unggulan Muara Enim. Hasil ini didapatkan dengan cara menyebar pertanyaan berupa angket dan juga melakukan Tanya jawab dengan siswa XI MIPA di SMAN 1 Unggulan Muara Enim. Adapun metode yang digunakan ialah dekriptif kuantitatif. Data ini didapatkan dari penyebaran angket kepada 146 siswa kelas XI MIPA di SMAN 1 Unggulan Muara Enim. Dengan ini, peneliti semakin tertarik untuk mengetahui kemampuan siswa kelas XI MIPA dalam menyelesaikan tugas dengan metode The Big Six dan seberapa tinggi tingkat kemampuan Literasi Informasi Siswa Kelas XI MIPA di SMAN 1 Unggulan Muara Enim dengan model The Big Six.

#### **A. Analisis Kemampuan Literasi Informasi Siswa XI MIPA ketika Menyelesaikan Tugas dengan Metode The Big Six**

Agar dapat kita ketahui bagaimana Kemampuan Literasi Informasi Siswa XI MIPA dengan Model The Big Six maka peneliti menggunakan 6 sub variabel dan 24 indikator pernyataan. Pada penelitian ini penyebaran angket diberikan kepada 146 responden, dan selanjutnya akan dihitung dengan menggunakan rumus *mean* untuk mengetahui nilai rata-rata dari setiap butir pernyataan:

$$\bar{x} = \frac{\sum x}{n}$$

keterangan:

$\sum x$  = nilai tiap data

$\bar{x}$  = mean

$n$  = jumlah responden

Dari hasil perhitungan ini maka peeneliti sudah mendapatkan mean dari pernyataan responden tersebut. Maka hal yang akan dilakukan yaitu menghitung menggunakan *rumus grand mean* agar dapat mengetahui rata-rata umum dari masing-masing butir pernyataan dan rumus grand mean sebagai berikut:

$$\bar{x} = \frac{\text{total rata - rata hitung}}{\text{jumlah pernyataan}}$$

Supaya responden lebih mudah dalam menjawab semua soal yang dibuat oleh peneliti maka peneliti memberikan skor pada tiap pertanyaan dengan level yang berbeda beda. Adapun level seperti selalu maka nilainya tertinggi atau 5, kemudian seering dengan nilai 4, kadang-kadang dengan nilai 3 dan jarang dengan nilai 2 sedangkan tidak pernah dengan nilai 1 atau terkecil. Berdasarkan pada hasil perhitungan mengenai kemampuan literasi informasi siswa XI MIPA di SMAN 1 Unggulan Muara Enim dengan model The Big Six yang akan dijabarkan pada setiap indikator pernyataan sebagai berikut:

### 1. Definisi Tugas

Definisi tugas yang dimaksud ialah bagaimana siswa kelas XI MIPA SMAN 1 Unggulan Muara Enim mendefinisikan suatu masalah informasi yang dihadapi dan bagaimana mengidentifikasi informasi yang diperlukan.

**Tabel 4.1**

#### **Indikator**

**Saya memuat langkah awal terlebih dahulu ialah dengan memahami topik permasalahan yang berkaitan pada tema yang ditujukan kepada pemustaka dalam mendapatkan informasi.**

No Butir	Alternatif Jawaban	Bobot Nilai	Jumlah Reponden (N)	Nilai Kuesioner ( $\Sigma X$ )	Mean (X)
1	Selalu	5	68	340	$X = \frac{\Sigma x}{N}$ $= \frac{616}{146}$ $= 4,21$
	Sering	4	46	184	
	Kadang-kadang	3	27	81	
	Jarang	2	5	10	
	Tidak Pernah	1	-	-	
	<b>Jumlah</b>			<b>146</b>	

*Sumber: data primer yang diolah*

Berdasarkan tabel 4.1 ada 146 responden siswa XI MIPA SMAN 1 Unggulan Muara Enim menjawab pertanyaan “Saya memuat langkah awal terlebih dahulu ialah dengan memahami topik permasalahan yang berkaitan pada tema yang ditujukan kepada pemustaka dalam mendapatkan informasi” terdapat 68 responden dengan jawabannya yaitu selalu, kemudian 46 responden memberi jawaban sering, lalu 27 responden memberi jawaban kadang-kadang dan 5 lainnya menjawab jarang. Maka diperoleh total nilai dari jawaban responden adalah 616 dan mean yang didapat adalah 4,21.

Nilai mean ini ada pada interval 3,41- 4,22 hal ini berarti bahwa kemampuan literasi informasi siswa XI MIPA SMAN 1 Unggulan Muara Enim tergolong tinggi dalam hal memuat langkah awal terlebih dahulu ialah dengan memahami topik permasalahan yang berkaitan pada tema yang ditujukan kepada pemustaka dalam mendapatkan informasi.

**Tabel 4.2**  
**Indikator**  
**Saya memahami apa masalah pemustaka yang dihadapi ketika melakukan pencarian atau menemukan informasi**

No Butir	Alternatif Jawaban	Bobot Nilai	Jumlah Reponden (N)	Nilai Kuesioner ( $\Sigma X$ )	Mean (X)
2	Selalu	5	33	165	$X = \frac{\Sigma x}{N}$ $= \frac{545}{146}$ $= 3,73$
	Sering	4	59	236	
	Kadang-kadang	3	46	138	
	Jarang	2	8	16	
	Tidak Pernah	1	-	-	
	<b>Jumlah</b>		<b>146</b>	<b>545</b>	

*Sumber: data primer yang diolah*

Berdasarkan pada tabel 4.2 menunjukkan bahwasannya dari 146 responden siswa XI MIPA SMAN 1 Unggulan Muara Enim menjawab pernyataan “saya memahami apa masalah pemustaka yang dihadapi ketika melakukan pencarian

atau menemukan informasi” maka terdapat 33 responden menjawab Selalu, 59 responden yang menjawab Sering, 46 responden menjawab kadang-kadang, 8 responden menjawab jarang, dan 0 responden yang menjawab tidak pernah. Dari hasil tersebut diketahui jumlah nilai jawaban responden sebesar 545, dengan hasil perhitungan yang menggunakan rumus mean dengan nilai rata-rata 3,73.

Skor ini berada pada skala interval 3,41- 4,22 yang menunjukkan bahwa pernyataan saya memahami apa masalah pemustaka yang dihadapi ketika melakukan pencarian atau menemukan informasi tergolong tinggi.

**Tabel 4.3**  
**Indikator**  
**Saya mengidentifikasi kebutuhan informasi sebelum saya mencari informasi yang dibutuhkan**

No Butir	Alternatif Jawaban	Bobot Nilai	Jumlah Reponden (N)	Nilai Kuesioner ( $\Sigma X$ )	Mean (X)
3	Selalu	5	70	350	$X = \frac{\Sigma x}{N}$ $= \frac{626}{146}$ $= 4,28$
	Sering	4	54	216	
	Kadang-kadang	3	17	51	
	Jarang	2	4	8	
	Tidak Pernah	1	1	1	
<b>Jumlah</b>			<b>146</b>	<b>626</b>	

*Sumber: data primer yang diolah*

Berdasarkan tabel 4.3 data yang diperoleh peneliti menunjukkan bahwasannya dari total 146 responden ini yang menjawab pernyataan “saya mengidentifikasi kebutuhan informasi sebelum saya mencari informasi yang dibutuhkan” terdapat 70 responden dengan jawabannya yaitu selalu, lalu 54 diantaranya memberi respon sering, kemudian 17 lainnya memberi jawaban kadang-kadang, kemudian 4 responden merespon dengan jawaban jarang, dan yang terakhir 1 responden yang menjawab tidak pernah. Kemudian didapatkan total skor yang telah dihitung oleh peneliti yang didapat sebesar 626. Adapun nilai meannya sebesar 4,28.

Nilai yang telah didapat ini berada pada interval 4,23 – 5,00. Angka ini berarti bahwa pernyataan saya mengidentifikasi kebutuhan informasi sebelum saya mencari informasi yang dibutuhkan dapat dikatakan sangat tinggi.

**Tabel 4.4**  
**Indikator**

**Saya membuat batasan dan menyesuaikan pada topik permasalahan informasi yang dibutuhkan oleh pemustaka ketika pemustaka akan mencari informasi yang diperlukan**

No Butir	Alternatif Jawaban	Bobot Nilai	Jumlah Reponden (N)	Nilai Kuesioner ( $\Sigma X$ )	Mean (X)
4	Selalu	5	29	145	$X = \frac{\Sigma x}{N}$ $= \frac{541}{146}$ $= 3,70$
	Sering	4	61	244	
	Kadang-kadang	3	43	129	
	Jarang	2	10	20	
	Tidak Pernah	1	3	3	
	<b>Jumlah</b>			<b>146</b>	

*Sumber: data primer yang diolah*

Berdasarkan tabel 4.4 menunjukkan bahwasannya 146 responden siswa XI MIPA SMAN 1 Unggulan Muara Enim yang menjawab pernyataan “saya membuat batasan dan menyesuaikan pada topik permasalahan informasi yang dibutuhkan oleh pemustaka ketika pemustaka akan mencari informasi yang diperlukan” ada 29 responden menjawab selalu, 61 responden menjawab sering, 43 responden menjawab kadang-kadang, 10 responden yang menjawab jarang, 3 responden yang menjawab tidak pernah. Dari hasil tersebut dapat diketahui jumlah nilai jawaban responden sebesar 541, dengan hasil perhitungan menggunakan rumus mean dengan perolehan nilai rata-rata 3,70.

Skor ini berada pada skala interval 3,41 – 4,22 yang menunjukkan bahwasannya saya membuat batasan dan menyesuaikan pada topik permasalahan informasi yang dibutuhkan oleh pemustaka ketika pemustaka akan mencari informasi yang diperlukan dengan tergolong tinggi.

**Tabel 4.5**  
**Analisis Sub Variabel Definisi Tugas**

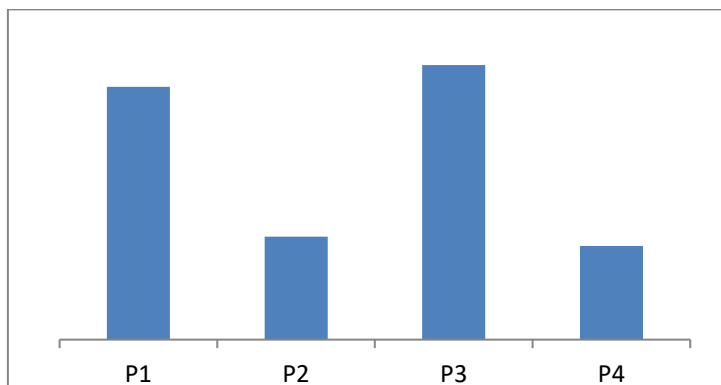
No	Indikator	Nilai	Kategori
1	Saya memuat langkah awal terlebih dahulu dengan memahami topik permasalahan yang berkaitan pada tema yang ditujukan kepada pemustaka dalam mendapatkan informasi	4,21	Tinggi
2	Saya memahami apa masalah pemustaka yang dihadapi ketika melakukan pencarian atau menemukan informasi	3,73	Tinggi
3	Saya mengidentifikasi kebutuhan informasi sebelum saya mencari informasi yang dibutuhkan	4,28	Sangat Tinggi
4	Saya membuat batasan dan menyesuaikan topik permasalahan informasi yang dibutuhkan oleh pemustaka ketika pemustaka akan mencari informasi yang diperlukan	3,70	Tinggi
5	<b>Jumlah</b>	<b>15.92/4 = 3,98</b>	

Berdasarkan tabel 4.5 diatas diketahui bahwa nilai rata-rata setiap indikator sebagai berikut: 1) saya memuat langkah awal terlebih dahulu ialah dengan memahami topik permasalahan yang berkaitan pada tema yang ditujukan kepada pemustaka dalam mendapatkan informasi dengan nilai rata-rata sebesar 4,21 dengan kategori tinggi. 2) Saya memahami apa masalah pemustaka yang dihadapi ketika melakukan pencarian atau menemukan informasi diperoleh dengan nilai rata-rata 3,73 dengan kategori tinggi. 3) Saya mengidentifikasi kebutuhan informasi sebelum saya mencari informasi yang dibutuhkan dengan nilai rata-rata 4,28 dengan kategori sangat tinggi. 4) Saya membuat batasan dan menyesuaikan pada topik permasalahan informasi yang dibutuhkan oleh pemustaka ketika pemustaka akan mencari informasi yang diperlukan dengan nilai rata-rata 3,70 dengan kategori tinggi.

Setelah diketahui rata-rata setiap indikator pernyataan diatas maka selanjutnya akan dihitung total nilai rata-rata sub variabel “Definis tugas” dengan menggunakan rumus grand mean berikut ini:

$$\text{Grand Mean } (X) = \frac{\text{total rata-rata hitung}}{\text{jumlah pernyataan}} = \frac{15,92}{4} = 3,98$$

Berdasarkan hasil perhitungan sub variabel definisi tugas, maka diperoleh nilai total rata-rata 3,98, maka dapat disimpulkan bahwa kemampuan literasi informasi siswa XI MIPA SMAN 1 Unggulan Muara Enim pada sub variabel definisi tugas, dan dikategorikan tinggi karena berada pada interval 3,41 – 4,22.



Gambar 4.1 Diagram Grand Mean Sub Variabel Definsi Tugas

## 2. Strategi Pencarian Informasi

Strategi pencarian informasi ialah bagaimana siswa XI MIPA SMAN 1 Unggulan Muara Enim menentukan semua sumber yang mungkin dan memilih sumber terbaik.



**Tabel 4.6**  
**Indikator**  
**Saya terlebih dahulu menetapkan sumber informasi yang akan dicari**

No Butir	Alternatif Jawaban	Bobot Nilai	Jumlah Reponden (N)	Nilai Kuesioner ( $\Sigma X$ )	Mean (X)
5	Selalu	5	73	365	$X = \frac{\Sigma x}{N}$ $= \frac{596}{146}$ $= 4,08$
	Sering	4	51	204	
	Kadang-kadang	3	19	22	
	Jarang	2	2	4	
	Tidak Pernah	1	1	1	
	<b>Jumlah</b>			<b>146</b>	

*Sumber: data primer yang diolah*

Dari hasil tabel 4.6 ini dapat disimpulkan bahwa dari 146 responden yang telah menjawab angket dari peneliti yakni “saya terlebih dahulu menetapkan sumber informasi yang akan dicari” terdapat 73 yang memberikan jawaban selalu, sedangkan 51 lainnya memberi jawaban sering, kemudian 19 lainnya hanya memberi jawaban kadang-kadang, lalu 2 responden memberi pernyataan jarang, dan 1 ini memberi jawaban tidak pernah. Dari hasil perhitungan ini maka didapatkan angka sebesar 596 dengan hasil perhitungan menggunakan rumus mean dengan nilai rata-rata 4,08.

Skor ini berada pada skala interval 3,41- 4,22 yang artinya bahwa pernyataan saya terlebih dahulu menetapkan sumber informasi yang akan dicari termasuk kategori tinggi.

**Tabel 4.7**  
**Indikator**  
**Saya terlebih dahulu menentukan sumber informasi yang akan digunakan pemustaka dalam mencari informasi yang berkaitan pada topik**

No Butir	Alternatif Jawaban	Bobot Nilai	Jumlah Reponden (N)	Nilai Kuesioner ( $\Sigma X$ )	Mean (X)
6	Selalu	5	46	230	$X = \frac{\Sigma x}{N}$ $= \frac{587}{146}$ $= 4,02$
	Sering	4	62	248	
	Kadang-kadang	3	34	102	
	Jarang	2	3	6	
	Tidak Pernah	1	1	1	
	<b>Jumlah</b>			<b>146</b>	

*Sumber: data primer yang diolah*

Berdasarkan pada tabel 4.7 yang menunjukkan dari 146 responden siswa XI MIPA SMAN 1 Unggulan Muara Enim yang menjawab pernyataan “saya terlebih dahulu menentukan sumber informasi yang akan digunakan pemustaka dalam mencari informasi yang berkaitan pada topik” maka terdapat 46 responden menjawab selalu, 62 responden yang menjawab sering, 34 responden menjawab kadang-kadang, 3 responden yang menjawab jarang, dan 1 responden yang menjawab tidak pernah. Diketahui jumlah nilai jawaban dari responden sebesar 587 dengan hasil perhitungan menggunakan rumus mean dengan nilai rata-rata 4,02.

Skor ini berada pada skala interval 3,41 – 4, 22 yang menunjukkan bahwa pernyataan saya terlebih dahulu menentukan sumber informasi yang akan digunakan pemustaka dalam mencari informasi yang berkaitan pada topik yang dicari tergolong tinggi.

**Tabel 4.8**  
**Indikator**  
**Saya menggunakan sumber internet ketika mencari informasi**

No Butir	Alternatif Jawaban	Bobot Nilai	Jumlah Reponden (N)	Nilai Kuesioner ( $\Sigma X$ )	Mean (X)
7	Selalu	5	78	390	$X = \frac{\Sigma x}{N}$ $= \frac{646}{146}$ $= 4,42$
	Sering	4	53	212	
	Kadang-kadang	3	14	42	
	Jarang	2	1	2	
	Tidak Pernah	1	-	-	
	<b>Jumlah</b>			<b>146</b>	

*Sumber: data primer yang diolah*

Berdasarkan tabel 4.8 diatas bahwa dari 146 responden siswa XI MIPA SMAN 1 Unggulan Muara Enim yang menjawab pernyataan “saya menggunakan sumber internet ketika mencari informasi” lalu 78 respondennya menjawab selalu, dan 53 responden lainnya memberi jawaban sering. Adapun 14 yang lain memberi pernyataan kadang -kadang, dan yang terakhir 1 responden yang menjawab jarang, dari perhitungan ini maka diketahui nilainya sebesar 646 dengan mean 4,42.

Skor ini berada pada skala interval 4,23 – 5,00 yang menunjukkan bahwa pernyataan saya menggunakan sumber internet ketika mencari informasi termasuk kategori tergolong sangat tinggi.

**Tabel 4.9**  
**Indikator**  
**Saya menggunakan media cetak dan digital dari berbagai sumber yang ada**

No Butir	Alternatif Jawaban	Bobot Nilai	Jumlah Reponden (N)	Nilai Kuesioner ( $\Sigma X$ )	Mean (X)
8	Selalu	5	52	260	$X = \frac{\Sigma x}{N}$ $= \frac{574}{146}$ $= 3,93$
	Sering	4	47	188	
	Kadang-kadang	3	35	105	
	Jarang	2	9	18	
	Tidak Pernah	1	3	3	
	<b>Jumlah</b>			<b>146</b>	

*Sumber: data primer yang diolah*

Berdasarkan tabel 4.9 ada 146 responden siswa XI MIPA SMAN 1 Unggulan Muara Enim yang menjawab pernyataan “saya menggunakan media cetak dan digital dari berbagai sumber yang ada” sehingga didapatkan hasil pernyataan dari mereka, dengan 52 responden dengan jawaban selalu, 47 lainnya memberi jawaban sering, 35 lainnya kadang-kadang, lalu 9 lainnya menjawab jarang, kemudian 3 responden jawabannya tidak pernah. Dari hasil tersebut diketahui jumlah nilai jawaban responden sebesar 574. Hasil perhitungan ini menggunakan rumus mean dengan hasil perolehan nilai rata-rata 3,93.

Skor ini berada pada skala interval 3,41 – 4,22 yang menunjukkan bahwa pernyataan saya menggunakan media cetak dan digital dari berbagai sumber yang ada tergolong tinggi.

**Tabel 4.10**  
**Analisis Sub Variabel Strategi Pencarian Informasi**

No	Indikator	Nilai	Kategori
1	Saya terlebih dahulu menetapkan sumber informasi yang akan dicari	4,08	Tinggi
2	Saya terlebih dahulu menentukan sumber informasi yang akan digunakan pemustaka dalam mencari informasi yang berkaitan pada topik	4,02	Tinggi
3	Saya menggunakan sumber internet ketika mencari informasi	4,42	Sangat Tinggi
4	Saya menggunakan media cetak dan digital dari berbagai sumber yang ada	3,93	Tinggi
5	<b>Jumlah</b>	<b>16,45/4 = 4,11</b>	

*Sumber: data primer yang diolah*

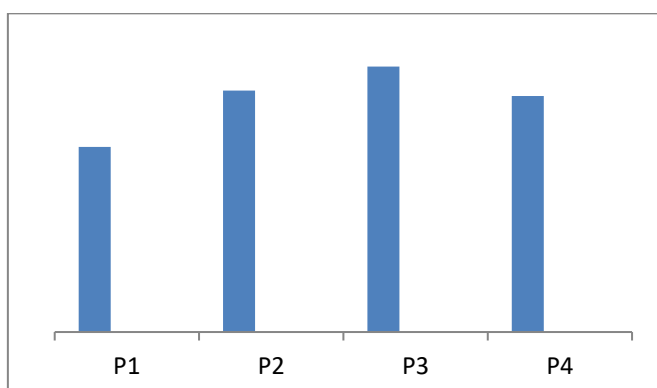
Dari tabel ini bisa kita lihat bahwa rata-rata setiap indikator sebagai berikut: 1) Saya terlebih dahulu menetapkan sumber informasi yang akan dicari, dengan nilai rata-rata 4,08 dengan kategori tinggi. 2) Saya terlebih dahulu menentukan sumber informasi yang akan digunakan pemustaka dalam mencari informasi yang berkaitan pada topik dengan nilai rata-rata 4,02 dengan kategori tinggi. 3) Saya menggunakan sumber internet ketika mencari sumber informasi

dengan nilai rata-rata 4,42 dengan kategori sangat tinggi. 4) Saya menggunakan media cetak dan digital dari berbagai sumber yang ada, diperoleh dengan nilai rata-rata 3,93 dengan kategori tinggi.

Setelah diketahui rata-rata pada setiap indikator pernyataan diatas maka selanjutnya akan dihitung total nilai rata-rata sub variabel “strategi pencarian informasi” dengan menggunakan rumus grand mean berikut ini:

$$Grand\ Mean\ (X) = \frac{total\ rata-rata\ hitung}{jumlah\ pernyataan} = \frac{16,45}{4} = 4,11$$

Berdasarkan hasil pada perhitungan sub variabel definisi tugas, maka diperoleh nilai total rata-rata 4,11. Maka dapat disimpulkan bahwa kemampuan literasi informasi siswa XI MIPA SMAN 1 Unggulan Muara Enim pada sub variabel strategi pencarian informasi, dapat dikategorikan tinggi karena berada pada skala interval 3,41 – 4,22.



Gambar 4.2 Diagram Grand Mean Sub Variabel Strategi Pencarian Informasi

### 3. Lokasi dan akses

Lokasi dan akses maksudnya ialah bagaimana siswa XI MIPA SMAN 1 Unggulan Muara Enim menemukan sumber secara intelektual atau pun fisik serta Menemukan informasi dalam sumber.

**Tabel 4.11**  
**Indikator**  
**Saya menentukan dalam menelusur informasi di berbagai sarana dan media baik di perpustakaan, internet, atau media yang lain**

No Butir	Alternatif Jawaban	Bobot Nilai	Jumlah Reponden (N)	Nilai Kuesioner ( $\Sigma X$ )	Mean (X)
9	Selalu	5	80	400	$X = \frac{\Sigma x}{N}$ $= \frac{643}{146}$ $= 4,40$
	Sering	4	50	200	
	Kadang-kadang	3	12	36	
	Jarang	2	3	6	
	Tidak Pernah	1	1	1	
	<b>Jumlah</b>			<b>146</b>	

*Sumber: data primer yang diolah*

Berdasarkan pada tabel 4.11 yang menunjukkan 146 responden siswa XI MIPA yang menjawab pernyataan “saya menentukan dalam menelusur informasi di berbagai sarana dan media baik di perpustakaan, internet, atau media yang lain” dari seluruh total responden ini, 80 nya memberi pernyataan selalu, lalu 50 responden hanya memberi pernyataan sering, kemudian 12 lainnya meberi jawaban kadang-kadang, sedangkan 3 respondend lain memberi jawaban yang menjawab jarang, dan 1 responden yang menjawab tidak pernah. Dari total perhitungan skor maka didapatkan angka 643 sedangkan nilai rata-ratanya 4,40.

Nilai ini ada pada interval 4,23 -5,00 yang menunjukkan bahwa pernyataan saya menentukan dalam menelusur informasi di berbagai sarana dan media baik di perpustakaan, internet, atau media yang lain tergolong sangat tinggi.

**Tabel 4.12**  
**Indikator**  
**Saya menggunakan strategi penelusuran dan kata kunci (keyword) dalam**  
**pencarian informasi**

No Butir	Alternatif Jawaban	Bobot Nilai	Jumlah Reponden (N)	Nilai Kuesioner ( $\Sigma X$ )	Mean (X)
10	Selalu	5	52	260	$X = \frac{\Sigma x}{N}$ $= \frac{574}{146}$ $= 3,93$
	Sering	4	43	172	
	Kadang-kadang	3	42	126	
	Jarang	2	7	14	
	Tidak Pernah	1	2	2	
	<b>Jumlah</b>			<b>146</b>	

*Sumber: data primer yang diolah*

Berdasarkan tabel 4.12 dari 146 responden siswa XI MIPA SMAN 1 Unggulan Muara Enim yang menjawab pernyataan “saya menggunakan strategi penelusuran dan kata kunci (keyword) dalam pencarian informasi” beberapa diantaranya memberi jawaban selalu adalah 52 responden, kemudian 43 responden menjawab sering, 42 lainnya memberi pernyataan kadang-kadang, lalu 7 lainnya menjawab jarang, sedangkan 2 responden lain memberi pernyataan tidak pernah. Dari hasil tersebut diketahui jumlah nilai jawaban responden sebesar 574 dan hasil perhitungan dengan menggunakan rumus mean dengan nilai rata-rata 3,93.

Skor ini berada pada skala interval 3,41- 4,22 yang menunjukkan bahwa pernyataan saya menggunakan strategi penelusuran dan kata kunci (keyword) dalam pencarian informasi termasuk kategori tinggi.

**Tabel 4.13**  
**Indikator**

**Saya menemukan sumber informasi berdasarkan fokus mata pelajaran**

No Butir	Alternatif Jawaban	Bobot Nilai	Jumlah Reponden (N)	Nilai Kuesioner ( $\Sigma X$ )	Mean (X)
11	Selalu	5	55	275	$X = \frac{\Sigma x}{N}$ $= \frac{601}{146}$ $= 4,11$
	Sering	4	56	224	
	Kadang-kadang	3	33	99	
	Jarang	2	1	2	
	Tidak Pernah	1	1	1	
	<b>Jumlah</b>			<b>146</b>	

*Sumber: data primer yang diolah*

Berdasarkan tabel 4.13 dari 146 responden siswa XI MIPA SMAN 1 Unggulan Muara Enim yang menjawab pernyataan “saya menemukan sumber informasi berdasarkan pada fokus mata pelajaran” sehingga dari penyebaran kuesioner ini ada 55 responden dengan jawaban selalu, 56 lain memberi pernyataan sering, 33 responden yang menjawab kadang-kadang, 2 responden yang menjawab jarang, dan 1 responden yang menjawab tidak pernah. Disimpulkan bahwasannya untuk nilai jawaban responden sebesar 601 dengan hasil perhitungan menggunakan rumus mean dan hasil perolehan nilai rata-rata 4,11.

Skor ini berada di skala interval 3,41-4,22 yang menunjukkan bahwa pernyataan saya menemukan sumber informasi berdasarkan pada fokus mata pelajaran tergolong tinggi.



**Tabel 4.14**  
**Indikator**  
**Saya menemukan informasi yang akan dicari dari sumber-sumber informasi yang ada dengan membaca topik-topik yang dicari**

No Butir	Alternatif Jawaban	Bobot Nilai	Jumlah Reponden (N)	Nilai Kuesioner ( $\Sigma X$ )	Mean (X)
12	Selalu	5	56	280	$X = \frac{\Sigma x}{N}$ $= \frac{594}{146}$ $= 4,06$
	Sering	4	53	212	
	Kadang-kadang	3	30	90	
	Jarang	2	5	10	
	Tidak Pernah	1	2	2	
	<b>Jumlah</b>			<b>146</b>	

*Sumber: data primer yang diolah*

Berdasarkan tabel 4.14 dari 146 responden siswa XI MIPA SMAN 1 Unggulan Muara Enim yang menjawab pernyataan “saya menemukan informasi yang akan dicari dari sumber-sumber informasi yang ada dengan membaca topik-topik yang dicari” maka ada 56 responden yang menjawab selalu, 53 responden yang menjawab sering, 30 responden yang menjawab kadang-kadang, 5 responden yang menjawab jarang dan 2 responden yang menjawab tidak pernah. Dengan menggunakan perhitungan rumus mean dan diperoleh nilai rata-rata 4,06.

Skor ini ada di skala interval 3,41-4,22 dengan menunjukkan bahwa pernyataan saya menemukan informasi yang akan dicari dari sumber-sumber informasi yang ada dengan membaca topik yang dicari tergolong tinggi.

Tabel 4.15

## Analisis Sub Variabel lokasi dan akses

No	Indikator	Nilai	Kategori
1	Saya menentukan dalam menelusur informasi di berbagai sarana dan media baik di perpustakaan, internet, atau media yang lain	4,40	Sangat Tinggi
2	Saya menggunakan strategi penelusuran dan kata kunci (keyword) dalam pencarian informasi	3,93	Tinggi
3	Saya menemukan sumber informasi berdasarkan fokus mata pelajaran	4,11	Tinggi
4	Saya menemukan informasi yang akan dicari dari sumber-sumber informasi yang ada dengan membaca topik-topik yang dicari	4,06	Tinggi
5	<b>Jumlah</b>	<b>16,5/4 = 4,12</b>	

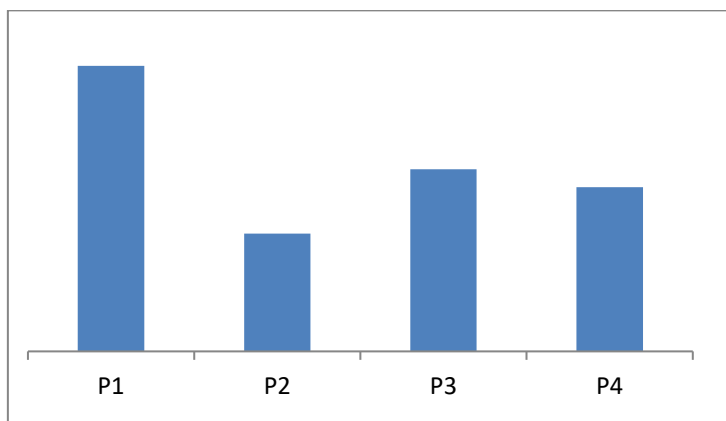
*Sumber: data primer yang diolah*

Berdasarkan tabel 4.15 diketahui nilai rata-rata dari setiap indikator sebagai berikut: 1) Saya menentukan dalam menelusur informasi di berbagai sarana dan media baik di perpustakaan, internet, atau media yang lain diperoleh dengan nilai rata-rata 4,40 dan termasuk kategori sangat tinggi. 2) Saya menggunakan strategi penelusuran dan kata kunci (keyword) dalam pencarian informasi, dengan nilai rata-rata 3,93 dan kategori tinggi. 3) Saya menemukan sumber informasi berdasarkan fokus mata pelajaran dengan nilai rata-rata 4,11 dan tergolong tinggi. 4) Saya menemukan informasi yang akan dicari dari sumber-sumber informasi yang ada dengan membaca topik-topik yang dicari, dan diperoleh dengan nilai rata-rata 4,06 dan termasuk kategori tinggi.

Selanjutnya setelah diketahui rata-rata dari setiap indikator pada pernyataan diatas, akan dihitung total nilai rata-rata sub variabel “lokasi dan akses” dengan menggunakan rumus grand mean berikut ini:

$$Grand\ Mean\ (X) = \frac{total\ rata-rata\ hitung}{jumlah\ pernyataan} = \frac{16,5}{4} = 4,12$$

Berdasarkan hasil perhitungan sub variabel lokasi dan akses, diperoleh total nilai rata-rata 4,12, dan disimpulkan bahwa kemampuan literasi informasi siswa SMAN 1 Unggulan Muara Enim pada sub variabel lokasi dan akses, dapat dikategorikan tinggi karena berada di interval 3,41 – 4,22.



Gambar 4.2 Diagram Grand Mean Sub Variabel Lokasi dan Akses

#### 4. Penggunaan Informasi

Penggunaan informasi maksudnya ialah bagaimana siswa XI MIPA SMAN 1 Unggulan Muara Enim dalam menangani informasi yang tersimpan dengan cara membaca, mengamati, mendengar, menganalisis informasi tersebut dan mengekstrak informasi secara relevan.

**Tabel 4.16**  
**Indikator**

**Saya mendapatkan informasi dari membaca buku atau jurnal**

No Butir	Alternatif Jawaban	Bobot Nilai	Jumlah Reponden (N)	Nilai Kuesioner ( $\Sigma X$ )	Mean (X)
13	Selalu	5	23	115	$X = \frac{\Sigma x}{N}$ $= \frac{503}{146}$ $= 3,44$
	Sering	4	55	200	
	Kadang-kadang	3	53	159	
	Jarang	2	14	28	
	Tidak Pernah	1	1	1	
	<b>Jumlah</b>		<b>146</b>	<b>503</b>	

Sumber: data primer yang diolah

Berdasarkan tabel 4.16 yang menunjukkan dari 146 responden siswa XI MIPA SMAN 1 Unggulan Muara Enim yang menjawab pernyataan “saya mendapatkan informasi dari membaca buku atau jurnal” ada 23 responden yang menjawab selalu, 55 responden yang menjawab sering, 53 responden yang menjawab kadang-kadang, 14 responden yang menjawab jarang, dan 1 responden yang menjawab tidak pernah. Dari hasil tersebut diketahui jumlah nilai jawaban responden sebesar 503 dan dihitung dengan menggunakan rumus mean dengan hasil perolehan nilai rata-rata 3,44.

Skor ini berada di skala interval 3,41-4,22 yang menunjukkan bahwa pernyataan saya mendapatkan informasi dari membaca buku atau jurnal termasuk kategori tinggi.

**Tabel 4.17**  
**Indikator**  
**Saya mengamati informasi yang didapatkan dan berdiskusi kepada guru**

No Butir	Alternatif Jawaban	Bobot Nilai	Jumlah Reponden (N)	Nilai Kuesioner ( $\Sigma X$ )	Mean (X)
14	Selalu	5	20	100	$X = \frac{\Sigma x}{N}$ $= \frac{513}{146}$ $= 3,51$
	Sering	4	50	200	
	Kadang-kadang	3	61	183	
	Jarang	2	15	30	
	Tidak Pernah	1	-	-	
	<b>Jumlah</b>			<b>146</b>	

*Sumber: data primer yang diolah*

Berdasarkan tabel 4.17 ada 146 responden siswa XI MIPA SMAN 1 Unggulan Muara Enim yang menjawab pernyataan “saya mengamati informasi yang didapatkan dan berdiskusi kepada guru” ada 20 responden yang menjawab selalu, 50 responden yang menjawab sering, 61 responden yang menjawab kadang-kadang, 15 responden yang menjawab jarang, 0 responden yang menjawab tidak pernah. Hasil tersebut diketahui jumlah nilai jawaban responden

sebesar 513 dengan perhitungan menggunakan rumus mean dan hasil perhitungan perolehan nilai rata-rata 3,51.

Skor ini berada di skala interval 3,41-4,22 yang menunjukkan bahwa pernyataan saya mengamati informasi yang didapatkan dan berdiskusi kepada guru termasuk kategori tinggi.

**Tabel 4.18**  
**Indikator**

**Saya menganalisis atau memeriksa informasi yang didapatkan**

No Butir	Alternatif Jawaban	Bobot Nilai	Jumlah Reponden (N)	Nilai Kuesioner ( $\Sigma X$ )	Mean (X)
15	Selalu	5	66	330	$X = \frac{\Sigma x}{N}$ $= \frac{620}{146}$ $= 4,24$
	Sering	4	59	236	
	Kadang-kadang	3	13	39	
	Jarang	2	7	14	
	Tidak Pernah	1	1	1	
	<b>Jumlah</b>		<b>146</b>	<b>620</b>	

*Sumber: data primer yang diolah*

Berdasarkan tabel 4.18 ada 146 responden siswa XI MIPA SMAN 1 Unggulan Muara Enim yang menjawab pernyataan “saya menganalisis atau memeriksa informasi yang didapatkan” ada 66 responden yang menjawab selalu, 59 responden yang menjawab sering, 13 responden yang menjawab kadang-kadang, 7 responden yang menjawab jarang, 1 responden yang menjawab tidak pernah. Diketahui jumlah nilai jawaban responden sebesar 620 dengan hasil perhitungan menggunakan rumus mean dan diperoleh nilai rata-rata 4,24.

Skor ini berada di skala interval 4,24-5,00 yang menunjukkan bahwa pernyataan saya menganalisis atau memeriksa informasi yang didapatkan tergolong sangat tinggi.

**Tabel 4.19**  
**Indikator**  
**Saya menggunakan dan mengambil kutipan langsung tulisan orang lain secara relevan dalam menganalisis informasi yang menyesuaikan pada informasi yang dibutuhkan**

No Butir	Alternatif Jawaban	Bobot Nilai	Jumlah Reponden (N)	Nilai Kuesioner ( $\Sigma X$ )	Mean (X)
16	Selalu	5	15	75	$X = \frac{\Sigma X}{N}$ $= \frac{496}{146}$ $= 3,39$
	Sering	4	54	216	
	Kadang-kadang	3	55	165	
	Jarang	2	18	36	
	Tidak Pernah	1	4	4	
	<b>Jumlah</b>		<b>146</b>	<b>496</b>	

*Sumber: data primer yang diolah*

Berdasarkan tabel 4.19 ada 146 responden siswa XI MIPA SMAN 1 Unggulan Muara Enim yang menjawab pernyataan “saya menggunakan dan mengambil kutipan langsung tulisan orang lain secara relevan dalam menganalisis informasi yang menyesuaikan pada informasi yang dibutuhkan” ada 15 responden yang menjawab selalu, 54 responden yang menjawab sering, 55 responden yang menjawab kadang-kadang, 18 responden yang menjawab jarang, dan 4 responden yang menjawab tidak pernah. Dapat diketahui jumlah nilai jawaban responden sebesar 496 dan hasil perhitungan ini menggunakan rumus mean dan hasil perolehan nilai rata-rata 3,39.

Skor ini berada pada skala interval 2,61-3,40 dengan menunjukkan bahwa pernyataan saya menggunakan dan mengambil kutipan langsung tulisan orang lain secara relevan dalam menganalisis informasi yang menyesuaikan pada informasi yang dibutuhkan termasuk kategori sedang.

Berdasarkan dari alternatif jawaban pada tabel 4.19 pada indikator pernyataan “saya menggunakan dan mengambil kutipan langsung tulisan orang lain secara relevan dalam menganalisis informasi yang menyesuaikan pada

informasi yang dibutuhkan”, dapat dinyatakan bahwa siswa memilih jawaban kadang-kadang dari kuesioner pernyataan tersebut dengan jumlah responden (N) yang paling banyak 55 responden dengan bobot nilai 3 dan nilai kuesioner 165 dan di jumlahkan pada rumus mean  $496/146 = 3,39$  dengan skala interval 2,61-3,40. Dari skala interval tersebut tergolong sedang karena tidak mencapai skala interval 3,41-4,22 yang termasuk kategori tinggi. Oleh karena itu dari hasil masing-masing jawaban pernyataan dari responden yang sudah diolah sebelumnya, nilai hasil tersebut berdasarkan dari hasil jawaban responden dengan memiliki bobot nilai dari alternatif jawaban, 3,39 termasuk kategori sedang.

**Tabel 4.20**  
**Analisis Sub Variabel penggunaan informasi**

No	Indikator	Nilai	Kategori
1	Saya mendapatkan informasi dari membaca buku atau jurnal	3,44	Tinggi
2	Saya mengamati informasi yang didapatkan dan berdiskusi pada guru	3,51	Tinggi
3	Saya menganalisis atau memeriksa informasi yang didapatkan	4,24	Sangat Tinggi
4	Saya menggunakan dan mengambil kutipan langsung tulisan orang lain secara relevan dalam menganalisis informasi yang menyesuaikan pada informasi yang dibutuhkan	3,39	Sedang
5	<b>Jumlah</b>	<b>14,58/4 = 3,64</b>	

*Sumber: data primer yang diolah*

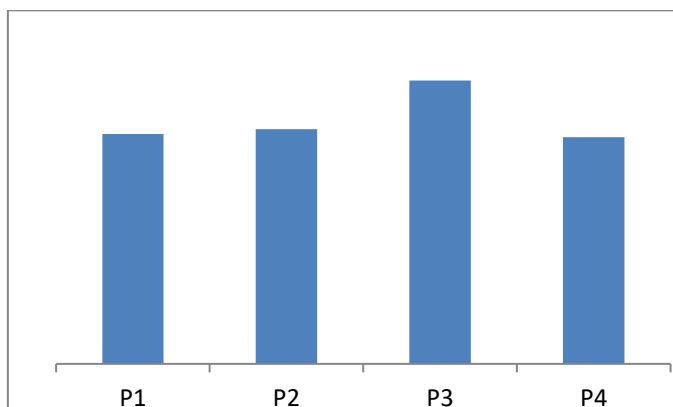
Berdasarkan tabel 4.20 dapat diketahui nilai rata-rata setiap indikator sebagai berikut: 1) Saya mendapatkan informasi dari membaca buku atau jurnal, diperoleh dengan nilai rata-rata sebesar 3,44 dengan kategori tinggi. 2) Saya mengamati informasi yang didapatkan dan berdiskusi kepada guru, dan diperoleh dengan nilai rata-rata sebesar 3,51 dan tergolong kategori tinggi. 3) Saya menganalisis atau memeriksa informasi yang didapatkan dan diperoleh dengan nilai rata-rata 4,24 dan termasuk kategori sangat tinggi. 4) Saya menggunakan dan

mengambil kutipan langsung tulisan orang lain secara relevan dalam menganalisis informasi menyesuaikan pada informasi yang dibutuhkan dan diperoleh nilai rata-rata sebesar 3,39 dengan kategori sedang.

Setelah diketahui rata-rata setiap indikator pernyataan diatas maka selanjutnya akan dihitung total nilai rata-rata sub variabel “penggunaan informasi” dengan menggunakan rumus grand mean sebagai berikut:

$$Grand\ Mean\ (X) = \frac{total\ rata-rata\ hitung}{jumlah\ pernyataan} = \frac{14,58}{4} = 3,64$$

Berdasarkan hasil perhitungan sub variabel penggunaan informasi maka diperoleh nilai total rata-rata 3,64 dan disimpulkan bahwa kemampuan literasi informasi siswa XI MIPA SMAN 1 Unggulan Muara Enim pada sub variabel penggunaan informasi dapat dikategorikan tinggi karena berada diantara skala interval 3,41-4,22.



Gambar 4.4 Diagram Grand Mean Sub Variabel Penggunaan Informasi

## 5. Sintesis

Sintesis maksudnya ialah bagaimana siswa XI MIPA SMAN 1 Unggulan Muara Enim mengorganisasikan banyak sumber dan mempresentasikan sumber informasi.



**Tabel 4.21**  
**Saya menyusun sumber yang didapatkan dari buku, jurnal, internet, atau laporan**

No Butir	Alternatif Jawaban	Bobot Nilai	Jumlah Reponden (N)	Nilai Kuesioner ( $\Sigma X$ )	Mean (X)
17	Selalu	5	40	200	$X = \frac{\Sigma x}{N}$ $= \frac{569}{146}$ $= 3,89$
	Sering	4	65	260	
	Kadang-kadang	3	28	84	
	Jarang	2	12	24	
	Tidak Pernah	1	1	1	
	<b>Jumlah</b>		<b>146</b>	<b>569</b>	

*Sumber: data primer yang diolah*

Berdasarkan tabel 4.21 diatas yang menunjukkan 146 responden siswa XI MIPA SMAN 1 Unggulan Muara Enim yang menjawab pernyataan “saya menyusun sumber yang didapatkan dari buku, jurnal, internet, atau laporan” maka ada 40 responden yang menjawab selalu, 65 responden yang menjawab sering, 28 responden yang menjawab kadang-kadang, 12 responden yang menjawab jarang, 1 responden yang menjawab tidak pernah. Dari hasil tersebut diketahui jumlah nilai jawaban responden sebesar 569. Hasil perhitungan ini menggunakan rumus mean dengan hasil perolehan nilai rata-rata 3,89.

Skor ini berada di skala interval 3,41-4,22 yang menunjukkan bahwa pernyataan saya menyusun sumber yang didapatkan dari buku, jurnal, internet, atau laporan dengan kategori tinggi.

**Tabel 4.22**  
**Indikaor**

**Saya mengorganisasikan sumber yang didapatkan ke dalam sebuah laporan**

No Butir	Alternatif Jawaban	Bobot Nilai	Jumlah Reponden (N)	Nilai Kuesioner ( $\Sigma X$ )	Mean (X)
18	Selalu	5	23	115	$X = \frac{\Sigma x}{N}$ $= \frac{438}{146}$ $= 3,00$
	Sering	4	47	118	
	Kadang-kadang	3	57	171	
	Jarang	2	15	30	
	Tidak Pernah	1	4	4	
	<b>Jumlah</b>		<b>146</b>	<b>438</b>	

*Sumber: data primer yang diolah*

Berdasarkan tabel 4.22 yang menunjukkan dari 146 responden siswa XI MIPA SMAN 1 Unggulan Muara Enim yang menjawab pernyataan “saya mengorganisasikan sumber yang didapatkan ke dalam sebuah laporan” ada 23 responden yang menjawab selalu, 47 responden yang menjawab sering, 57 responden yang menjawab kadang-kadang, 15 responden yang menjawab jarang, dan 4 responden menjawab tidak pernah. Dari hasil tersebut diketahui jumlah nilai jawaban responden sebesar 438. Hasil perhitungan ini menggunakan rumus mean dengan hasil perolehan nilai rata-rata 3,00.

Skor ini berada di skala interval 2,61-3,40 yang menunjukkan bahwa pernyataan saya mengorganisasikan sumber yang didapatkan kedalam sebuah laporan kategori sedang.

Berdasarkan dari alternatif jawaban diatas pada indikator pernyataan “saya mengorganisasikan sumber yang didapatkan kedalam sebuah laporan”, dapat dilihat bahwa siswa memilih jawaban kadang-kadang dengan jumlah responden yang paling banyak 57 responden dengan bobot nilai 3 dan nilai kuesioner 171 yang dijumlahkan menggunakan rumus mean  $438/146= 3,00$  dengan skala interval 2,61-3,40. Dari skala interval tersebut tergolong sedang karena tidak mencapai

pada skala interval 3,41-4,22 yang termasuk kategori tinggi. Oleh karena itu memiliki dari masing-masing hasil jawaban pernyataan dari responden yang sudah diolah sebelumnya. Nilai hasil tersebut berdasarkan hasil jawaban responden dari indikator pernyataan dengan memiliki bobot nilai dari alternatif jawaban dan termasuk dalam kategori sedang.

**Tabel 4.23**  
**Indikator**

**Saya mempresentasikan informasi yang didapatkan dan membuat hasil laporan kepada guru dan teman-teman**

No Butir	Alternatif Jawaban	Bobot Nilai	Jumlah Reponden (N)	Nilai Kuesioner ( $\Sigma X$ )	Mean (X)
19	Selalu	5	37	185	$X = \frac{\Sigma x}{N}$ $= \frac{550}{146}$ $= 3,76$
	Sering	4	55	220	
	Kadang-kadang	3	39	117	
	Jarang	2	13	26	
	Tidak Pernah	1	2	2	
	<b>Jumlah</b>			<b>146</b>	

*Sumber: data primer yang diolah*

Berdasarkan tabel 4.23 diatas ada 146 responden siswa XI MIPA SMAN 1 Unggulan Muara Enim yang menjawab pernyataan “saya mempresentasikan informasi yang didapatkan dan membuat hasil laporan kepada guru dan teman-teman” ada 37 responden yang menjawab selalu, 55 responden yang menjawab sering, 39 responden menjawab kadang-kadang, 13 responden yang menjawab jarang, dan 2 responden yang menjawab tidak pernah. Diketahui jumlah nilai jawaban responden sebesar 550 dan dihitung dengan menggunakan rumus mean dengan hasil perolehan nilai rata-rata 3,76.

Skor ini berada di skala interval 3,41-4,22 yang menunjukkan bahwa pernyataan saya mempresentasikan informasi yang didapatkan dan membuat hasil laporan kepada guru dan teman-teman kategori tinggi.

**Tabel 4.24**  
**Indikator**  
**Saya mempresentasikan hasil laporan dengan memanfaatkan teknologi dan informasi dan dituangkan dalam bentuk word atau power point**

No Butir	Alternatif Jawaban	Bobot Nilai	Jumlah Reponden (N)	Nilai Kuesioner ( $\Sigma X$ )	Mean (X)
20	Selalu	5	66	330	$X = \frac{\Sigma x}{N}$ $= \frac{613}{146}$ $= 4,19$
	Sering	4	53	212	
	Kadang-kadang	3	19	57	
	Jarang	2	6	12	
	Tidak Pernah	1	2	2	
	<b>Jumlah</b>			<b>146</b>	

*Sumber: data primer yang diolah*

Berdasarkan tabel 4.12 dengan menunjukkan 146 responden siswa XI MIPA SMAN 1 Unggulan Muara Enim yang menjawab pernyataan “saya mempresentasikan hasil laporan dengan memanfaatkan teknologi dan informasi dan dituangkan ke dalam bentuk word atau power point” terdapat 66 responden yang menjawab selalu, 53 responden yang menjawab sering, 19 responden yang menjawab kadang-kadang, 6 responden yang menjawab jarang, 2 responden yang menjawab tidak pernah. Dari hasil tersebut diketahui jumlah nilai jawaban responden sebesar 613 dengan perhitungan menggunakan rumus mean dengan hasil perolehan nilai rata-rata 4,19.

Skor ini berada pada skala interval 3,41-4,22 yang menunjukkan bahwa pernyataan saya mempresentasikan hasil laporan dengan memanfaatkan teknologi dan informasi dan dituangkan ke dalam bentuk word atau power point termasuk dalam kategori tinggi.

**Tabel 4.25**  
**Analisis Sub Variabel Sintesis**

No	Indikator	Nilai	Kategori
1	Saya menyusun sumber yang didapatkan dari buku, jurnal, internet, atau laporan	3,89	Tinggi
2	Saya mengorganisasikan sumber yang didapatkan ke dalam sebuah laporan	3,00	Sedang
3	Saya mempresentasikan informasi yang didapatkan dan membuat hasil laporan kepada guru dan teman-teman	3,76	Tinggi
4	Saya mempresentasikan hasil laporan dengan memanfaatkan teknologi dan informasi dan dituangkan dalam bentuk word atau power point	4,19	Tinggi
5	<b>Jumlah</b>	<b>14,84/4 = 3,71</b>	

*Sumber: data primer yang diolah*

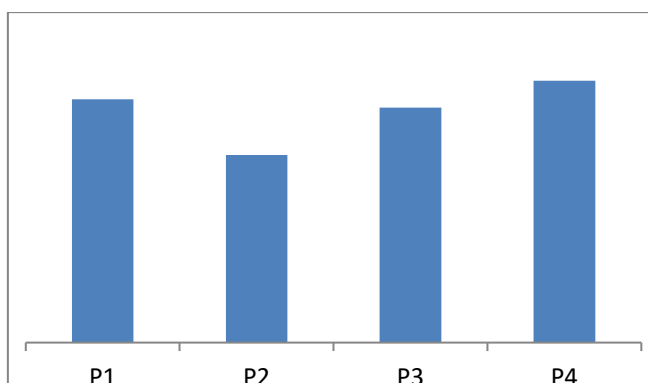
Berdasarkan tabel 4.25 diketahui nilai rata-rata setiap indikator sebagai berikut: 1) Saya menyusun sumber yang didapatkan dari buku, jurnal, internet, atau laporan, diperoleh dengan nilai rata-rata 3,89 dengan kategori tinggi. 2) Saya mengorganisasikan sumber yang didapatkan kedalam sebuah laporan, dengan nilai rata-rata 3,00 dengan kategori sedang. 3) Saya mempresentasikan informasi yang didapatkan dan membuat hasil laporan kepada guru dan teman-teman, dengan nilai rata-rata sebesar 3,76 dengan kategori tinggi. 4) Saya mempresentasikan hasil laporan dengan memanfaatkan teknologi dan informasi dan dituangkan dalam bentuk word atau power point, diperoleh nilai rata-rata sebesar 4,19 dengan kategori tinggi.

Setelah diketahui dari rata-rata setiap indikator pernyataan, selanjutnya akan dihitung total nilai rata-rata sub variabel “sintesis” menggunakan rumus grand mean berikut ini:

$$Grand\ Mean\ (X) = \frac{total\ rata-rata\ hitung}{jumlah\ pernyataan} = \frac{14,84}{4} = 3,71$$

Berdasarkan hasil perhitungan sub variabel Sintesis maka diperoleh nilai rata-rata 3,71 dan disimpulkan bahwa kemampuan literasi informasi siswa XI

MIPA SMAN 1 Unggulan Muara Enim pada sub variabel sintesis dapat dikategorikan tinggi karena berada di antara skala interval 3,41-4,22.



Gambar 4.5 Diagram Grand Mean Sub Variabel Sintesis

## 6. Evaluasi

Evaluasi maksudnya ialah bagaimana siswa XI MIPA SMAN 1 Unggulan Muara Enim mengevaluasi hasil (efektivitas) dan mengevaluasi proses (efesien).

**Tabel 4.26**  
**Indikator**

**Saya menerima masukan kritik dan saran dari teman, guru untuk hasil laporan yang saya buat**

No Butir	Alternatif Jawaban	Bobot Nilai	Jumlah Reponden (N)	Nilai Kuesioner ( $\Sigma X$ )	Mean (X)
21	Selalu	5	94	470	$X = \frac{\Sigma x}{N}$ $= \frac{667}{146}$ $= 4,56$
	Sering	4	44	176	
	Kadang-kadang	3	6	18	
	Jarang	2	1	2	
	Tidak Pernah	1	1	1	
	<b>Jumlah</b>			<b>146</b>	

Sumber: data primer yang diolah

Berdasarkan tabel 4.26 diatas yang menunjukkan dari 146 responden siswa XI MIPA SMAN 1 Unggulan Muara Enim yang menjawab pernyataan “saya menerima masukan kritik dan saran dari teman, guru, untuk hasil laporan yang saya buat” terdapat 94 responden yang menjawab selalu, 44 responden yang menjawab sering, 66 responden yang menjawab kadang-kadang, 1 responden

yang menjawab jarang, dan 1 responden yang menjawab tidak pernah. Dari hasil tersebut diketahui jumlah nilai jawaban responden sebesar 667 dengan hasil perhitungan menggunakan rumus mean dengan hasil perolehan nilai rata-rata 4,56.

Skor ini berada di skala interval 4,23-5,00 yang menunjukkan bahwa pernyataan saya menerima masukan kritik dan saran dari teman, guru, untuk hasil laporan yang saya buat termasuk kategori sangat tinggi.

**Tabel 4.27**  
**Indikator**  
**Hasil laporan saya kemudian diberikan nilai oleh guru**

No Butir	Alternatif Jawaban	Bobot Nilai	Jumlah Reponden (N)	Nilai Kuesioner ( $\Sigma X$ )	Mean (X)
22	Selalu	5	75	375	$X = \frac{\Sigma x}{N}$ $= \frac{627}{146}$ $= 4,29$
	Sering	4	47	188	
	Kadang-kadang	3	19	57	
	Jarang	2	2	4	
	Tidak Pernah	1	3	3	
	<b>Jumlah</b>		<b>146</b>	<b>627</b>	

*Sumber: data primer yang diolah*

Berdasarkan tabel 4.27 diatas dari 146 responden siswa XI MIPA SMAN 1 Unggulan Muara Enim yang menjawab pernyataan “hasil laporan saya kemudian diberikan nilai oleh guru” ada 75 responden yang menjawab selalu, 47 responden yang menjawab sering, 19 responden yang menjawab kadang-kadang, 2 responden yang menjawab jarang, 3 responden yang menjawab tidak pernah. Dari hasil tersebut diketahui jumlah nilai jawaban responden sebesar 627 dengan hasil perhitungan ini menggunakan rumus mean dan nilai rata-rata 4,29.

Skor ini berada pada skala interval 4,23-5,00 yang menunjukkan bahwa pernyataan hasil laporan saya kemudian diberikan nilai oleh guru termasuk kategori sangat tinggi.

**Tabel 4.28**  
**Indikator**  
**Saya memperbaiki hasil laporan yang dibuat dengan catatan yang diberikan oleh guru**

No Butir	Alternatif Jawaban	Bobot Nilai	Jumlah Reponden (N)	Nilai Kuesioner ( $\Sigma X$ )	Mean (X)
23	Selalu	5	83	415	$X = \frac{\Sigma x}{N}$ $= \frac{636}{146}$ $= 4,35$
	Sering	4	38	152	
	Kadang-kadang	3	20	60	
	Jarang	2	4	8	
	Tidak Pernah	1	1	1	
	<b>Jumlah</b>			<b>146</b>	

*Sumber: data primer yang diolah*

Berdasarkan pada tabel 4.28 yang menunjukkan dari 146 responden siswa XI MIPA SMAN 1 Unggulan Muara Enim yang menjawab pernyataan “saya memperbaiki hasil laporan yang dibuat dengan catatan yang diberikan oleh guru” maka terdapat 83 responden yang menjawab selalu, 38 responden yang menjawab sering, 20 responden yang menjawab kadang-kadang, 4 responden yang menjawab jarang, 1 responden yang menjawab tidak pernah. Dari hasil tersebut diketahui jumlah nilai jawaban responden sebesar 636, dengan hasil perhitungan menggunakan rumus mean dengan hasil perolehan nilai rata-rata 4,35.

Skor ini berada pada skala interval 4,23-5,00 yang menunjukkan bahwa saya memperbaiki hasil laporan yang dibuat dengan catatan yang diberikan oleh guru dan termasuk kategori sangat tinggi.



**Tabel 4.29**  
**Indikator**  
**Saya mengevaluasi hasil laporan yang dibuat dan menyesuaikan pada kurikulum sekolah**

No Butir	Alternatif Jawaban	Bobot Nilai	Jumlah Reponden (N)	Nilai Kuesioner ( $\Sigma X$ )	Mean (X)
24	Selalu	5	56	280	$X = \frac{\Sigma x}{N}$ $= \frac{597}{146}$ $= 4,08$
	Sering	4	57	228	
	Kadang-kadang	3	26	78	
	Jarang	2	4	8	
	Tidak Pernah	1	3	3	
	<b>Jumlah</b>			<b>146</b>	

*Sumber: data primer yang diolah*

Berdasarkan tabel diatas 4.29 yang menunjukkan dari 146 responden siswa XI MIPA SMAN 1 Unggulan Muara Enim yang menjawab pernyataan “saya mengevaluasi hasil laporan yang dibuat dan menyesuaikan pada kurikulum sekolah” maka terdapat 56 responden yang menjawab selalu, 57 responden yang menjawab sering, 26 responden yang menjawab kadang-kadang, 4 responden yang menjawab jarang, 3 responden yang menjawab tidak pernah. Dari hasil tersebut diketahui jumlah nilai jawaban responden sebesar 597 dengan hasil perhitungan ini menggunakan rumus mean dengan hasil perolehan nilai rata-rata 4,08.

Skor ini berada pada skala interval 3,41-4,22 yang menunjukkan bahwa pernyataan saya mengevaluasi hasil laporan yang dibuat dan menyesuaikan pada kurikulum sekolah termasuk kategori tinggi.

**Tabel 4.30**  
**Analisis Sub Variabel Evaluasi**

No	Indikator	Nilai	Kategori
1	Saya menerima masukan, kritik, atau saran dari teman, guru untuk hasil laporan yang saya buat	4,56	Sangat Tinggi
2	Hasil laporan saya kemudian diberikan nilai oleh guru	4,29	Sangat Tinggi
3	Saya memperbaiki hasil laporan yang dibuat dengan catatan yang diberikan oleh guru	4,35	Sangat Tinggi
4	Saya mengevaluasi hasil laporan yang dibuat dan menyesuaikan pada kurikulum sekolah	4,08	Tinggi
5	<b>Jumlah</b>	<b>17.28/4 = 4,32</b>	

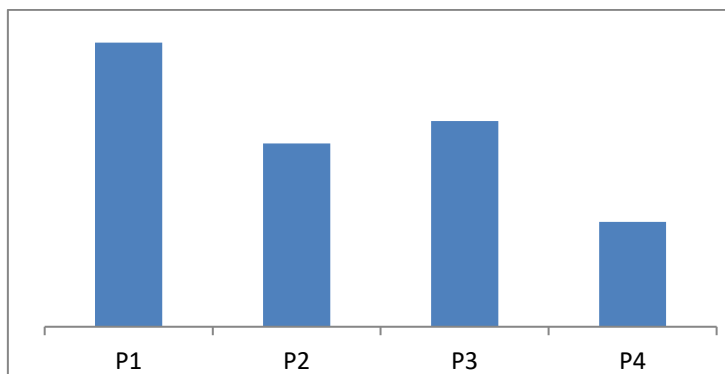
*Sumber: data primer yang diolah*

Berdasarkan tabel 4.30 diketahui nilai rata-rata setiap indikator sebagai berikut: 1) Saya menerima masukan, kritik atau saran dari teman, guru untuk hasil laporan yang saya buat, dengan diperoleh nilai rata-rata 4,56 dan kategori sangat tinggi. 2) Hasil laporan saya kemudian diberikan nilai oleh guru, diperoleh dengan nilai rata-rata sebesar 4,29 dengan kategori sangat tinggi. 3) Saya memperbaiki hasil laporan yang dibuat dengan catatan yang diberikan oleh guru, dengan nilai rata-rata 4,35 dan kategori sangat tinggi. 4) Saya mengevaluasi hasil laporan yang dibuat dan menyesuaikan pada kurikulum sekolah, diperoleh dengan nilai rata-rata 4,08 dan kategori tinggi.

Setelah diketahui rata-rata setiap indikator pernyataan diatas, maka selanjutnya akan dihitung total nilai rata-rata sub variabel “evaluasi” dengan menggunakan rumus grand mean berikut ini.

$$Grand\ Mean\ (X) = \frac{total\ rata-rata\ hitung}{jumlah\ pernyataan} = \frac{17,28}{4} = 4,32$$

Berdasarkan hasil perhitungan sub variabel Evaluasi, maka diperoleh nilai total rata-rata 4,32 dan disimpulkan bahwa kemampuan literasi informasi siswa XI MIPA SMAN 1 Unggulan Muara Enim pada sub variabel evaluasi dapat dikategorikan sangat tinggi berada di skala interval 4,23-5,00.



Gambar 4.6 Diagram Grand Mean Sub Variabel Evaluasi

Hasil perhitungan secara keseluruhan dapat diketahui nilai rata-rata dari setiap indikator dan sub variabel secara keseluruhan sebagai berikut:

**Tabel 4.31**  
**Hasil Analisis Seluruh Indikator Pada Variabel literasi informasi**  
**menggunakan model The Big Six**

Sub Variabel	Indikator	Nilai rata-rata	Kategori
Definisi Tugas	Saya memuat langkah awal terlebih dahulu ialah dengan memahami topik permasalahan yang berkaitan pada tema yang ditujukan kepada pemustaka dalam mendapatkan informasi	4,21	Tinggi
	Saya memahami apa masalah pemustaka yang dihadapi ketika melakukan pencarian atau menemukan informasi	3,73	Tinggi
	Saya mengidentifikasi kebutuhan informasi sebelum saya mencari informasi yang dibutuhkan	4,28	Sangat Tinggi
	Saya membuat batasan dan menyesuaikan pada topik permasalahan informasi yang dibutuhkan oleh pemustaka ketika pemustaka akan mencari informasi yang diperlukan	3,70	Tinggi
	<b>Jumlah</b>	<b>15,92/4 = 3,98</b>	
	Saya terlebih dahulu	4,08	Tinggi

Strategi Pencarian Informasi	menetapkan sumber informasi yang akan dicari		
	Saya terlebih dahulu menentukan sumber informasi yang akan digunakan pemustaka dalam mencari informasi yang berkaitan pada topik	4,02	Tinggi
	Saya menggunakan sumber internet ketika mencari informasi	4,42	Sangat Tinggi
	Saya menggunakan media cetak dan digital dari berbagai sumber yang ada	3,93	Tinggi
	<b>Jumlah</b>	<b>16,45/4 = 4,11</b>	
Lokasi dan Akses	Saya menentukan dalam menelusur informasi di berbagai sarana dan media baik di perpustakaan, internet, atau media yang lain	4,40	Sangat Tinggi
	Saya menggunakan strategi penelusuran dan kaa kunci (keyword) dalam pencarian informasi	3,93	Tinggi
	Saya menemukan sumber informasi berdasarkan fokus mata pelajaran	4,11	Tinggi
	Saya menemukan informasi yang akan dicari dari sumber-sumber informasi yang ada dengan membaca topik-topik yang dicari	4,06	Tinggi
	<b>Jumlah</b>	<b>16,5/4 = 4,12</b>	
Penggunaan Informasi	Saya mendapatkan informasi dari membaca buku atau jurnal	3,44	Tinggi
	Saya mengamati informasi yang didapatkan dan berdiskusi kepada guru	3,51	Tinggi
	Saya menganalisis atau memeriksa informasi yang didapatkan	4,24	Sangat Tinggi
	Saya menggunakan dan mengambil kutipan langsung tulisan orang lain secara relevan dalam menganalisis informasi yang	3,39	Sedang

	menyesuaikan pada informasi yang dibutuhkan		
	<b>Jumlah</b>	<b>14,58/4 = 3,64</b>	
Sintesis Informasi	Saya menyusun sumber yang didapatkan dari buku, jurnal, internet atau laporan	3,89	Tinggi
	Saya mengorganisasikan sumber yang didapatkan ke dalam sebuah laporan	3,00	Sedang
	Saya mempresentasikan informasi yang didapatkan dan membuat hasil laporan kepada guru dan teman-teman	3,76	Tinggi
	Saya mempresentasikan hasil laporan dengan memanfaatkan teknologi dan informasi dituangkan dalam bentuk word atau power point	4,19	Tinggi
	<b>Jumlah</b>	<b>14,84/4 = 3,71</b>	
Evaluasi Informasi	Saya menerima masukan, kritik, atau saran dari teman, guru untuk hasil laporan yang saya buat	4,56	Sangat Tinggi
	Hasil laporan saya kemudian diberikan nilai oleh guru	4,29	Sangat Tinggi
	Saya memperbaiki hasil laporan yang dibuat dengan catatan yang diberikan oleh guru	4,35	Sangat Tinggi
	Saya mengevaluasi hasil laporan yang dibuat dan menyesuaikan pada kurikulum sekolah	4,08	Tinggi
	<b>Jumlah</b>	<b>17,28/4 = 4,32</b>	

*Sumber: data primer yang diolah*

Berdasarkan pada tabel 4.31 menunjukkan bahwa jumlah nilai rata-rata dari setiap sub variabel sebagai berikut: 1) Definisi tugas, diperoleh nilai rata-rata sebesar 3,98 dan termasuk kategori tinggi. 2) Strategi pencarian informasi, diperoleh nilai rata-rata sebesar, 4,11 dan termasuk kategori tinggi. 3) Lokasi dan akses, diperoleh nilai rata-rata sebesar 4,12 termasuk kategori tinggi. 4)

Penggunaan informasi, diperoleh nilai rata-rata sebesar 3,64 dan termasuk kategori tinggi. 5) Sintesis informasi, diperoleh nilai rata-rata sebesar 3,71 dan termasuk kategori tinggi. 6) Evaluasi informasi, diperoleh nilai rata-rata sebesar 4,32 dan termasuk kategori sangat tinggi.

Dari nilai rata-rata keseluruhan sub variabel literasi informasi maka dapat disimpulkan bahwasannya kemampuan literasi informasi siswa XI MIPA SMAN 1 Unggulan Muara Enim ketika menyelesaikan tugas ataupun laporan tergolong tinggi dan sangat tinggi karena telah menggunakan enam tahapan model The Big Six yang meliputi definisi tugas, strategi pencarian informasi, lokasi dan akses, penggunaan informasi, sintesis informasi, dan evaluasi informasi.

Dari hasil pembahasan diatas diketahui untuk kemampuan literasi informasi siswa XI MIPA SMAN 1 Unggulan Muara Enim dalam menyelesaikan tugas dengan model The Big Six dari enam tahapan yakni definisi tugas, strategi pencarian informasi, lokasi dan akses, penggunaan informasi, sintesis informasi, dan evaluasi informasi. Maka dari itu selanjutnya akan dijelaskan mengenai kemampuan literasi informasi siswa XI MIPA saat menyelesaikan tugas sebagai berikut:

#### 1. Definisi Tugas

Definisi tugas yang dimaksud ialah bagaimana siswa XI MIPA dalam mendefinisikan suatu masalah informasi yang saat ini dihadapi dan bagaimana untuk mengidentifikasi informasi yang diperlukan. Pada tabel 4.3, jawaban paling tinggi di tahapan dengan pernyataan “saya mengidentifikasi kebutuhan informasi sebelum saya mencari informasi yang dibutuhkan” dengan jumlah nilai rata-rata 4,28 dan termasuk kategori sangat tinggi. Dapat disimpulkan bahwa kelas XI

MIPA dalam menyelesaikan tugas pada sub variabel definisi tugas siswa mengidentifikasi kebutuhan informasi terlebih dahulu sebelum mereka mencari informasi yang dibutuhkan daripada memuat langkah awal terlebih dahulu dengan memahami topik permasalahan yang berkaitan pada tema yang ditujukan kepada pemustaka dalam mendapatkan informasi, dengan nilai rata-rata 4,21, saya memahami masalah pemustaka yang dihadapi ketika melakukan pencarian atau menemukan informasi dengan nilai rata-raa 3,73, dan membuat batasan menyesuaikan pada topik permasalahan informasi yang dibutuhkan oleh pemustaka ketika mencari informasi yang diperlukan dengan nilai rata-rata 3,70.

## 2. Strategi Pencarian Informasi

Strategi pencarian informasi ialah membuat keputusan dengan memperhatikan sumber-sumber informasi agar dapat sesuai dengan informasi apa yang akan dicari dan pastinya akan memilih sumber yang terbaik dalam mencari informasi di berbagai sumber. Terlihat pada tabel 4.8 diatas, jawaban yang paling tinggi di tahapan dengan pernyataan “saya menggunakan sumber internet ketika mencari informasi” dengan nilai rata-rata 4,42 dengan kategori sangat tinggi artinya siswa XI MIPA ketika mencari informasi sering menggunakan internet, dibandingkan dengan saya menggunakan media cetak dan digital dari berbagai sumber yang ada dengan nilai rata-rata 3,93, Saya terlebih dahulu menetapkan sumber informasi yang akan dicari dengan nilai rata-rata 4,08, saya terlebih dahulu menentukan sumber informasi yang akan digunakan pemustaka dalam mencari informasi yang berkaitan pada topik dengan nilai rata-rata 4,02.

### 3. Lokasi dan Akses

Lokasi dan akses merupakan suatu implementasi dari strategi pencarian informasi, maksudnya ialah bagaimana siswa XI MIPA mencari sumber secara intelektual atau fisik serta menemukan informasi dalam sumber. Pada tabel 4.10 jawaban yang paling tinggi di tahapan dengan pernyataan “saya menentukan dalam menelusur informasi di berbagai sarana dan media baik di perpustakaan, internet atau media yang lain” dengan jumlah nilai rata-rata 4,40 dengan kategori sangat tinggi. Maka dapat disimpulkan bawa siswa XI MIPA dalam menyelesaikan tugas pada sub variabel lokasi dan akses selalu menentukan dalam menentukan suatu informasi dengan sarana internet, perpustakaan atau yang lain dibandingkan dengan menggunakan strategi penelusuran atau kata kunci dalam mencari informasi dengan nilai rata 3,93, saya menemukan sumber informasi dengan nilai rata-rata 4,11, saya menemukan informasi yang akan dicari dari sumber-sumber informasi yang ada dan membaca topik yang dicari dengan nilai rata-rata 4,06.

### 4. Penggunaan Informasi

Pada tahapan sub variabel ini penggunaan informasi maksudnya ialah bagaimana siswa XI MIPA dalam menangani informasi yang tersimpan dan dengan cara menganalisis, membaca, mendengar, mengamati informasi dan mengekstrak informasi yang relevan. Terlihat pada tabel 4.17 diatas, jawaban yang paling tinggi di tahapan dengan pernyataan “saya menganalisis atau memeriksa informasi yang didapatkan” dengan jumlah nilai rata-rata 4,24 dengan kategori sangat tinggi. Maka dapat disimpulkan bahwa siswa kelas XI MIPA bahwasannya dalam menyelesaikan tugas pada sub variabel dalam penggunaan



informasi akan menganalisis atau memeriksa informasi yang didapatkan sebelum benar-benar menggunakan informasi tersebut dengan jumlah nilai rata-rata 4,24 dibandingkan dengan mengamati informasi yang didapatkan dan berdiskusi pada guru dengan jumlah nilai rata-rata 3,51, saya mendapatkan informasi dari membaca buku atau jurnal dengan jumlah nilai rata-rata 3,44, saya menggunakan dan mengambil kutipan langsung tulisan orang lain secara relevan dalam menganalisis informasi yang menyesuaikan pada informasi yang dibutuhkan dengan jumlah nilai rata-rata 3,39.

#### 5. Sintesis

Pada tahap ini sub variabel sintesis ialah bagaimana siswa kelas XI MIPA dalam mengorganisasikan sumber yang telah didapatkan dan dapat dipresentasikan suatu informasi yang telah ditemukan di berbagai sumber, dapat dilihat dari tabel 4.23 diatas, jawaban yang paling tinggi ditahapan dengan pernyataan “saya mempresentasikan hasil laporan dengan memanfaatkan teknologi dan informasi yang dituangkan dalam bentuk word ataupun power point” dengan jumlah nilai rata-rata 4,11 dengan kategori tinggi. Maka dapat disimpulkan bahwa kelas XI MIPA SMAN 1 Unggulan Muara Enim dalam menyelesaikan tugas pada sub variabel sintesis siswa selalu ketika mempresentasikan laporan dengan dituangkan dalam bentuk power point atau word dan dipaparkan melalui proyektor ketika persentasi dengan jumlah nilai rata-rata 4,19 dibandingkan dengan saya mempresentasikan temuan informasi yang didapatkan dan membuat hasil laporan kepada guru dan teman-teman dengan jumlah nilai rata 3,76, saya mengorganisasikan sumber yang didapatkan kedalam sebuah laporan dengan jumlah nilai rata-rata 3,00, saya menyusun sumber yang

didapatkan dari buku, jurnal, internet, atau laporan dengan jumlah nilai rata-rata 3,89.

#### 6. Evaluasi

Pada tahap ini sub variabel evaluasi ialah bagaimana siswa kelas XI MIPA SMAN 1 Unggulan Muara Enim dalam mengevaluasi hasil (efektivitas) dan mengevaluasi proses (efesien). Terlihat pada tabel 4.25 diatas, jawaban yang paling tinggi pada tahapan ini yakni pernyataan “saya menerima masukan, kritik atau saran dari teman, guru untuk hasil laporan yang saya buat dengan kategori sangat tinggi, dengan jumlah nilai rata-rata 4,56. Maka dapat disimpulkan bahwa siswa kelas XI MIPA SMAN 1 Unggulan Muara Enim dalam menyelesaikan tugas pada sub variabel evaluasi siswa selalu menerima masukan, kritik, atau saran dari teman, guru untuk hasil laporan yang saya buat dengan jumlah nilai rata-rata 4,56, dibandingkan hasil laporan saya kemudian diberikan nilai oleh guru dengan jumlah nilai rata-rata 4,29, saya memperbaiki hasil laporan yang dibuat dengan catatan yang diberikan nilai oleh guru dengan jumlah nilai rata-rata 4,35, saya mengevaluasi hasil laporan yang dibuat dan menyesuaikan pada kurikulum sekolah dengan jumlah nilai rata-rata 4,08.

Dari keenam sub variabel definisi tugas, strategi pencarian informasi, lokasi dan akses, penggunaan informasi, sintesis, evaluasi disimpulkan bahwa kemampuan literasi informasi siswa kelas XI MIPA dalam menyelesaikan tugas lebih dominan pada bagian sub variabel strategi pencarian informasi pada indikator “saya menggunakan sumber internet ketika mencari informasi” dengan jumlah nilai rata-rata 4,42 dengan kategori sangat tinggi.

## B. Tingkat Kemampuan Literasi Informasi Menggunakan Model The Big Six

Berdasarkan dari hasil perhitungan pada setiap sub variabel model The Big Six maka dapat diketahui kemampuan literasi informasi siswa kelas XI MIPA SMAN 1 Unggulan Muara Enim pada sub variabel sebagai berikut:

**Tabel 4.32**  
**Hasil Analisis Kemampuan Literasi Informasi Menggunakan The Big Six**

No	Sub Variabel	Nilai Rata-Rata	Kategori
1	Definisi Tugas	3,98	Tinggi
2	Strategi Pencarian Informasi	4,11	Tinggi
3	Lokasi dan Akses	4,12	Tinggi
4	Penggunaan Informasi	3,64	Tinggi
5	Sintesis	3,71	Tinggi
6	Evaluasi	4,32	Sangat Tinggi
Jumlah		23,88	-
Rata-Rata		3,98	<b>Tinggi</b>

*Sumber: data primer yang diolah*

Berdasarkan tabel 4.32 diketahui bahwa nilai rata-rata setiap sub variabel kemampuan literasi informasi siswa XI MIPA SMAN 1 Unggulan Muara Enim menggunakan model The Big Six yang dikategorikan berdasarkan rata-rata jawaban responden yang dihitung menggunakan rumus *mean*. 1) Definisi tugas, diperoleh nilai rata-rata sebesar 3,98 termasuk pada kategori tinggi, karena berada pada interval 3,41 – 4,22. 2) strategi pencarian informasi, diperoleh nilai rata-rata sebesar 4,11 termasuk kategori tinggi, karena berada pada interval 3,41- 4,22. 3) lokasi dan akses, diperoleh nilai rata-rata sebesar 4,12 termasuk pada kategori tinggi, karena berada pada interval 3,41- 4,22. 4) penggunaan informasi, diperoleh nilai rata-rata sebesar 3,64 termasuk pada kategori tinggi, dan berada pada interval 3,41 – 4,22. 5) sintesis diperoleh nilai rata-rata sebesar 3,71 termasuk pada kategori tinggi, dan berada pada interval 3,41 – 4,22. 6) evaluasi diperoleh nilai

rata-rata sebesar 4,32 dan termasuk pada kategori sangat tinggi, dan berada di interval 4,23 – 5,00.

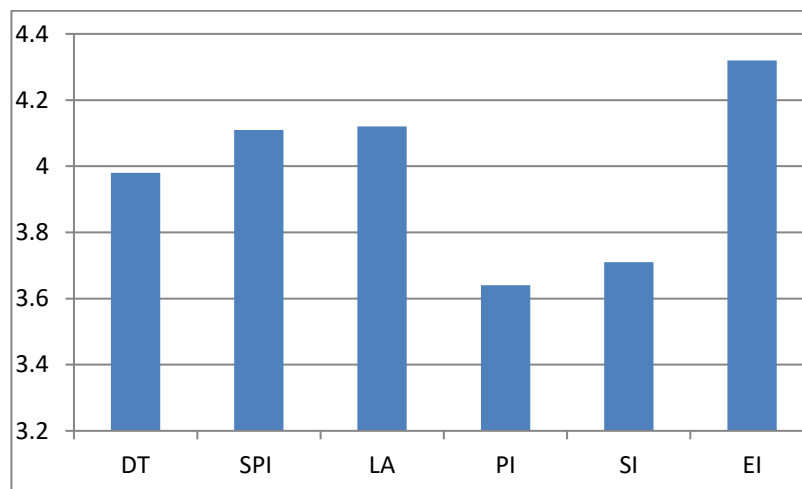
Kemudian dari nilai rata-rata sub variabel diatas kemudian dihitung untuk mengetahui seberapa tinggi kemampuan literasi informasi siswa XI MIPA SMAN 1 Unggulan Muara Enim menggunakan model The Big Six. Data tersebut dihitung menggunakan rumus *grand mean* sebagai berikut:

Grand Mean (x) = total rata-rata hitung jumlah pernyataan.

$$Grand\ Mean\ (X) = \frac{total\ rata-rata\ hitung}{jumlah\ pernyataan} = \frac{23,88}{6} = 3,98$$

Dari hasil perhitungan keenam sub variabel di atas maka dapat disimpulkan bahwa tingkat kemampuan literasi informasi siswa XI MIPA SMAN 1 Unggulan Muara Enim menggunakan model The Big Six tergolong tinggi dengan nilai rata-rata sebesar 3,98 dan berada di interval 3,41 – 4,22.

Untuk melihat tinggi rendahnya pada setiap sub variabel maka dibuat diagram batang dibawah ini sebagai berikut:



4.7 Diagram Grand Mean Sub Variabel The Big Six

Berdasarkan diagram kemampuan literasi informasi siswa XI MIPA SMAN 1 Unggulan Muara Enim menggunakan model The Big Six diatas maka dapat dilihat bahwasannya sub variabel yang paling tinggi ialah Evaluasi Informasi atau disingkat dengan EI dengan jumlah nilai rata-rata sebesar 4,32. Sedangkan pernyataan yang paling rendah ialah sub variabel Penggunaan Informasi atau disingkat PI dengan jumlah nilai rata-rata 3,64.

