

**BAB III**  
**DESKRIPSI UMUM DESA KENTEN LAUT KECAMATAN TALANG**  
**KELAPA KABUPATEN BANYUASIN**

**A. Aspek Geografis**

**1. Sejarah Desa Kenten Laut**

Kenten Laut adalah salah satu desa/kelurahan di Kecamatan Talang Kelapa, Kabupaten Banyuasin, Provinsi Sumatera Selatan. Awal mula terbentuknya Desa Kenten Laut terjadi karena perubahan Kenten Marga Gasing menjadi desa Kenten. Dari tahun 1983-1992 tetap menjadi desa, kemudian tahun 1997-2006 menjadi Kelurahan. Dan pada akhir 2006-2016 diadakan pemekaran kembali menjadi Desa Kenten Laut sampai sekarang. Pada dahulu warga desa Kenten Laut keturunan Jawa Banten yang berasal dari tujuh rumah berpindah sebanyak 3 kali, yang pertama di sungai Sako dinamakan kenten darat, kemudian pindah lagi ke sungai moro, kemudian akibat alam pindah lagi menjadi Desa Kenten Laut hingga berkembang sampai sekarang. Desa Kenten Laut di zaman Marga dinamakan Kenten Marga Gasing. Setelah perubahan Marga Kenten Laut menjadi Desa Kenten Laut Kecamatan perwakilan Talang Kelapa Kabupaten Musi Banyuasin, setelah itu tahun 2003 Kabupaten tersebut dimekarkan, sekarang menjadi Banyuasin. Sehingga Desa Kenten Laut sekarang termasuk dalam Kabupaten Banyuasin.<sup>1</sup>

Berdasarkan data administratif, Desa Kenten Laut dibagi menjadi 4 (empat) dusun yaitu Dusun I, Dusun II, Dusun III, dan Dusun IV. Dengan jumlah kepala keluarga pada tahun 2019 sebanyak 2.564 dan jumlah penduduk sebanyak 10.217 jiwa. Semenjak berdirinya hingga sekarang Desa Kenten Laut telah mengalami 13 kali pergantian kepemimpinan sebagai berikut:

---

<sup>1</sup> Profil Desa Kenten Laut, 2023.

**Tabel 1**  
**Masa Pergantian Kepemimpinan Desa Kenten Laut**

No	Nama	Jabatan	Periode
1	Mujiddul	Pasirah	1968
2	HM. Dani Barin	Pasirah	1969-1982
3	A. Khailani Agutjik	Pjs. Pasirah	1982-1983
4	Abdullah Nanguning	Kepala Desa	1983-1992
5	M. Pati Yunus	Kepala Desa	1992-1997
6	A. Khailani Agutjik	Pjs. Kepala desa	2007-2008
7	Hasan A. Majid	Kepala Desa	2008
8	Sapron Aidi	Pjs. Kepala desa	2008
9	My. Jailani	Plt. Kepala Desa	2009
10	Ham Zainal	Kepala desa	2009-2014
11	Akhmad	Pj. Kepala desa	2014-2015
12	Zaiwan	Kepala desa	2016-2022
13	Dewi	Kepala desa	2022-2028

*Sumber: Profil Desa Kenten Laut, 2023*

## **B. Kondisi Geografis**

### **1. Luas Wilayah**

Secara Topografi, Desa Kenten Laut dapat dibagi dalam 2 wilayah, yaitu wilayah rawa-rawa dan lahan gambut di bagian barat dan wilayah daratan di bagian Timur, Luas Wilayah  $\pm$  13.050 Ha yang ada terbagi dalam beberapa peruntukan, dapat dikelompokkan seperti untuk fasilitas umum, pemukiman, perkebunan, kegiatan ekonomi dan lain-lain, yang terdiri dari:<sup>2</sup>

---

<sup>2</sup> Profil Desa Kenten Laut, 2023.

**Tabel 2**  
**Luas Wilayah Desa Kenten Laut**

Luas Sawah	30 Ha
Luas Tanah Kering	
1) Perkarangan/Pemukiman	200 Ha
2) Tegal/Kebun	100 Ha
3) Fasilitas Sosial dan Ekonomi	30 Ha
Luas Tanah Basah	
1) Tanah Rawa	3000 Ha
2) Tanah Gambut	2000 Ha
Total	5560
Luas Tanah Perkebunan (Perorangan)	841 Ha
Luas Tanah Fasilitas Umum	3,70 Ha
Luas Tanah Hutan (Hutan Rakyat)	800 Ha

*Sumber: Profil Desa Kenten Laut 2023*

Adapun secara administratif wilayah Desa Kenten Laut Terdiri dari 46 RT, dan 4 (empat) Dusun yaitu Dusun I, Dusun II, Dusun III, dan Dusun IV yang masing-masing terdiri dari beberapa RT, yakni:

- a. Dusun I yaitu Dusun yang terdiri dari 18 RT
- b. Dusun II yaitu Dusun yang terdiri dari 8 RT
- c. Dusun III yaitu dusun yang terdiri dari 14 RT
- d. Dusun IV yaitu dusun yang terdiri dari 3 RT.<sup>3</sup>

## 2. Letak Wilayah

Desa Kenten Laut terletak di kecamatan Talang Kelapa Kabupaten Banyuasin dengan luas wilayah 13.050 Ha yang terdiri dari 4 (empat) Dusun dan 46 (empat puluh enam) RT, dengan batas-batas:<sup>4</sup>

<sup>3</sup> Profil Desa Kenten Laut, 2023.

<sup>4</sup> Profil Desa Kenten Laut, 2023.

**Tabel 3**  
**Batas Wilayah Desa Kenten Laut**

Sebelah Utara	Berbatasan dengan Desa Sebalik
Sebelah Selatan	Berbatasan dengan Kelurahan Kenten
Sebelah Timur	Berbatasan dengan Desa Upang Jaya
Sebelah Barat	Berbatasan dengan Desa Gasing

*Sumber: Profil Desa Kenten Laut 2023*

### C. Aspek Demografis

#### 1. Penduduk

Berdasarkan data Administrasi Pemerintah Desa, jumlah penduduk yang tercatat secara administrasi, 1.548 KK, dengan rincian 3.084 jiwa laki-laki dan 2.828 jiwa perempuan.<sup>5</sup>

#### 2. Pendidikan

Pendidikan adalah salah satu hal penting dalam memajukan tingkat kesadaran masyarakat pada umumnya dan tingkat perekonomian pada khususnya, dengan tingkat pendidikan yang tinggi maka akan mendongkrak tingkat kecakapan. Tingkat kecakapan juga akan mendorong tumbuhnya keterampilan kewirausahaan. Dan pada gilirannya mendorong munculnya lapangan pekerjaan baru. Dengan sendirinya akan membantu program pemerintah untuk pembukaan lapangan kerja baru guna mengatasi pengangguran. Pendidikan biasanya akan dapat mempertajam sistematisa pikir atau pola pikir individu, selain itu mudah menerima informasi yang lebih maju. Dalam rangka memajukan pendidikan, Desa Kenten Laut akan secara bertahap merencanakan dan menganggarkan bidang pendidikan baik melalui Alokasi Dana Desa (ADD), swadaya masyarakat dan sumber-sumber dana yang sah lainnya, guna mendukung program pemerintah yang termuat dalam Rancangan Pembangunan Jangka Menengah (RPJM) daerah Kabupaten Banyuasin.

---

<sup>5</sup> Profil Desa Kenten Laut, 2023.

Untuk melihat taraf atau tingkat pendidikan penduduk Desa Kenten Laut, jumlah angka putus sekolah serta jumlah sekolah dan siswa menurut jenjang pendidikan, dapat dilihat di tabel di bawah ini.<sup>6</sup>

**Tabel 4**  
**Perkembangan Penduduk Desa Kenten Laut Menurut Pendidikan**  
**Terakhir Tahun 2020-2022**

No	Keterangan	Jumlah (Orang)		
		Tahun 2020	Tahun 2021	Tahun 2022
1	Tidak Tamat Sekolah SD	-	-	8
2	Tamat Sekolah SD	62	72	345
3	Tamat Sekolah SLTP	182	182	130
4	Tamat Sekolah SMU	131	131	100
5	Tamat Akademik/DI/DII/DIII	22	22	50
6	Tamat Strata 1	3	3	10
7	Tamat Strata II	-	-	-

*Sumber: Profil Desa Kenten Laut 2020, 2021, 2022*

**Tabel 5**  
**Angka Putus Sekolah**  
**Tahun 2020, 2021, 2022**

Tahun	SD/MI	SMP/MTs	SMA/MA
2020	12 Orang	12 Orang	40 Orang
2021	8 Orang	8 Orang	30 Orang
2022	12 Orang	5 Orang	25 Orang
Jumlah	32 Orang	25 Orang	95 Orang

*Sumber: Profil Desa Kenten Laut 2020, 2021, 2022*

---

<sup>6</sup> Profil Desa Kenten Laut, 2020, 2021, 2022.

**Tabel 6**  
**Jumlah Sekolah dan Siswa Menurut Jenjang Pendidikan**

No	Tingkatan Sekolah	Jumlah Siswa
1	Pendidikan Anak Usia Dini (PAUD/TK)	112 Siswa
2	Sekolah Dasar (SD/MI)	1.068 Siswa
3	Sekolah SMP/MTS	85 Siswa

*Sumber: Profil Desa Kenten Laut 2022*

Permasalahan pendidikan secara umum antara lain masih rendahnya kualitas pendidikan, rendahnya tingkat partisipasi masyarakat dalam pendidikan, terbatasnya sarana dan prasarana pendidikan, rendahnya kualitas tenaga pengajar dan tingginya angka putus sekolah.

### 3. Kesehatan

Sarana dan Prasarana Kesehatan yang ada di Desa Kenten Laut dapat disajikan dalam tabel sebagai berikut:<sup>7</sup>

**Tabel 7**  
**Perkembangan Sarana dan Prasarana Kesehatan Desa Kenten Laut**

No	Uraian	Tahun 2020	Tahun 2021	Tahun 2022
1	Puskesmas	-	-	-
2	Puskesmas Pembantu/PKD	1	1	1
3	Tenaga medis di puskesmas	10	15	20
4	Dokter Umum	1	1	3
5	Mantri Kesehatan	-	-	-
6	Bidan	7	8	10
7	Posyandu	4	4	4

*Sumber: Profil Desa Kenten Laut 2020, 2021, 2022*

<sup>7</sup> Profil Desa Kenten Laut, 2020, 2021, 2022.

Adapun jarak tempuh terjauh warga Desa Kenten Laut ke Puskesmas/Puskesmas Pembantu terdekat adalah 0,5 km atau 5 menit apabila ditempuh dengan berjalan kaki. Dan apabila menuju rumah sakit terdekat dapat ditempuh selama 15 menit.

#### D. Aspek Ekonomi

##### 1. Perekonomian Desa Kenten Laut

Kegiatan ekonomi produktif didesa Kenten Laut terdiri dari bertanam padi sawah pasang surut 1 (satu) tahun sekali, tanam sawit, tanam karet, berdagang manisan, berdagang kayu gelam, berdagang semat atap atau daun nipah, rumah makan buruh harian dan kerja perusahaan dan lain-lain. Meskipun mata pencaharian penduduk beragam namun pada umumnya masyarakat Desa Kenten Laut menggantungkan hidupnya dari sawah sebagai pencaharian pokok.<sup>8</sup>

##### 2. Prasarana dan Sarana Desa Kenten Laut

**Tabel 8**  
**Jumlah Prasarana dan Sarana Desa Kenten Laut**  
**Tahun 2020-2022**

No	Jenis Prasarana dan Sarana Desa	Tahun 2020	Tahun 2021	Tahun 2022
1	Jalan beraspal	550 M	550 M	780 M
2	Jalan Rabat Beton	3 km	4 km	5,5 km
3	Jalan berbatu/tanah	5 km	5 km	3 km
4	Jembatan kecil	3 km	4 km	9 Unit
5	Jembatan sedang/besar	3 Unit	5	8 Unit
6	Bendungan			-
7	Jaringan Irigasi			-

Sumber: *Profil Desa Kenten Laut 2020, 2021, 2022*

<sup>8</sup> Profil Desa Kenten Laut, 2023.

Beberapa masalah infrastruktur yang perlu mendapat perhatian dan merupakan kebutuhan bagi masyarakat desa antara lain:

1. Pembangunan jalan desa (perkerasan dan pengaspalan)
2. Rehab jalan desa
3. Pembangunan gorong-gorong, siring dan jembatan

#### **E. Visi dan Misi Desa Kenten Laut Kecamatan Talang Kelapa Kabupaten Banyuasin**

##### **1. Visi Desa Kenten Laut**

Visi adalah suatu gambaran tentang keadaan masa depan yang diinginkan dengan melihat potensi dan kebutuhan desa. Penyusunan Visi Desa Kenten Laut ini dilakukan dengan pendekatan partisipatif, transparatif dan demokratis yang melibatkan pihak-pihak yang berkepentingan di desa seperti pemerintah desa, BPD, Tokoh Masyarakat, Tokoh Agama, Lembaga Masyarakat Desa, Tokoh Pemuda, dan Masyarakat Desa pada umumnya. Pertimbangan kondisi eksternal di desa seperti satuan kerja wilayah pembangunan di Kecamatan. Maka berdasarkan pertimbangan di atas Visi Desa Kenten Laut adalah: "Saatnya Perempuan Berkarya Menuju Kenten Laut Bangkit".<sup>9</sup>

##### **2. Misi Desa Kenten Laut**

Selain penyusunan Visi juga telah ditetapkan misi-misi yang memuat sesuatu pernyataan yang harus dilaksanakan oleh desa agar tercapainya visi desa tersebut. Visi berada di atas misi. Pernyataan Visi kemudian dijabarkan ke dalam misi agar dapat dioperasionalkan atau dikerjakan. Sebagaimana penyusunan Visi, misipun dalam penyusunannya menggunakan pendekatan partisipatif dan pertimbangan potensi dan kebutuhan Desa Kenten laut sebagaimana proses yang dilakukan maka misi Desa Kenten Laut adalah:<sup>10</sup>

- a) Meningkatkan Pertanian yang Unggul.

---

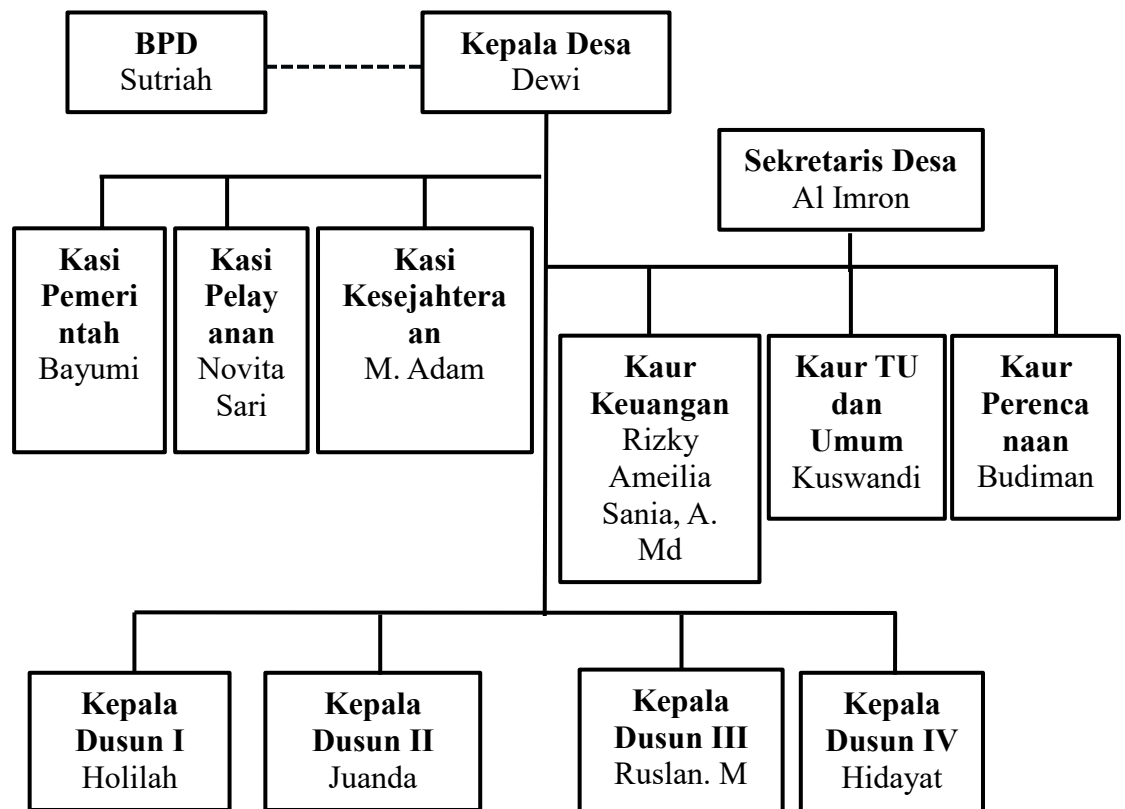
<sup>9</sup> Profil Desa Kenten Laut, 2023.

<sup>10</sup> Profil Desa Kenten Laut, 2023.



- b) Meningkatkan Pemberdayaan Masyarakat.
- c) Menciptakan Kreativitas Perempuan.
- d) Bedah Rumah Tiap Tahun.
- e) Meningkatkan sektor pertanian, Peternakan dan Perkebunan.
- f) Tenda Kursi Hajatan Gratis.
- g) Mengembangkan Usaha Ekonomi Desa.

**F. Bagan Struktur Organisasi dan Tata Kerja Pemerintah Desa Kenten Laut Kecamatan Talang Kelapa Kabupaten Banyuasin**



Sumber: Profil Desa Kenten Laut 2023.

Keterangan:

- Garis Komando
- Garis Koordinasi

**G. Daftar Informan**

Berdasarkan temuan di lapangan yaitu di Desa Kenten Laut Kecamatan Talang Kelapa Kabupaten Banyuasin terdapat 24 orang tua tunggal yang

semuanya adalah para ibu-ibu atau janda yang terdiri dari janda cerai hidup dan janda cerai mati. Dari 24 orang tua tunggal tersebut terdapat 9 orang janda cerai mati dan 15 orang janda cerai hidup.<sup>11</sup>

Dari 9 janda cerai mati, ada 3 orang janda yang memiliki permasalahan. Sedangkan dari 15 orang janda cerai hidup ada 8 orang yang mantan suami mereka masih ikut andil dalam memenuhi kebutuhan anak-anaknya. Sedangkan 7 orang sisanya memiliki permasalahan. Sehingga dapat disimpulkan dari 24 orang tua tunggal yang semuanya adalah para ibu-ibu atau janda, terdapat 10 janda yang memiliki permasalahan di antaranya sebagai berikut:<sup>12</sup>

**Tabel 9**  
**Daftar Informan**

No	Nama & Tempat Wawancara	Kedudukan Saat Diwawancarai (Tahun 2023)
1	MY Desa Kenten Laut	Janda Cerai Hidup
2	S Desa Kenten Laut	Janda Cerai Hidup
3	IS Desa Kenten Laut	Janda Cerai Hidup
4	L Desa Kenten Laut	Janda Cerai Hidup
5	Y Desa Kenten Laut	Janda Cerai Hidup
6	A Desa Kenten Laut	Janda Cerai Hidup
7	SL Desa Kenten Laut	Janda Cerai Hidup
8	J Desa Kenten Laut	Janda Cerai Mati
9	YI Desa Kenten Laut	Janda Cerai Mati
10	P Desa Kenten Laut	Janda Cerai Mati

<sup>11</sup> Wawancara dengan Ketua RT Dusun I di Desa Kenten Laut Kecamatan Talang Kelapa Kabupaten Banyuasin, 4 Desember 2022.

<sup>12</sup> Wawancara dengan Para Janda Dusun I di Desa Kenten Laut Kecamatan Talang Kelapa Kabupaten Banyuasin, 4 Desember 2022.