

## **BAB IV**

### **HASIL DAN PEMBAHASAN**

#### **A. Gambaran Umum dan Lokasi Penelitian**

##### **1. Sejarah Palembang TV**

Pada tanggal 9 September 2005 berdirilah salah satu stasiun lokal di Sumatera Selatan yaitu Palembang TV atau yang disingkat menjadi PalTV. Stasiun televisi lokal pertama di Bumi Sriwijaya dengan memfokuskan diri terhadap daya tarik dan keinginan pemirsa di Sumatera Selatan, terutama wilayah kota Palembang dengan menekankan proksimiti (kedekatan) dengan pemirsa melalui program-programnya yang interaktif melalui via telepon atau SMS serta melakukan kegiatan OFF AIR demi memperkuat penetrasi bersama masyarakat yang sesuai dengan slogan yaitu “memang punyo kito” Tentunya masyarakat penyambutan hangat kehadiran stasiun lokal pertama ini di Kota Palembang Sumatera Selatan<sup>1</sup>.

Berbeda lain dengan televisi nasional yang memberikan program bersifat universal dan umum PalTV memilih segmen sebagai informasi berkonten muatan lokal 70-80%, dengan banyak melibatkan masyarakat sebagai peserta karena PALTV berkeinginan untuk menjadi bagian dari masyarakat oleh karena itu PalTV menempatkan diri sebagai televisi keluarga. PalTV memiliki ciri khas daerah Palembang yakni: mempunyai fanatisme yang sangat tinggi terhadap budaya, rasa solidaritas yang tinggi, tegas dan mampu memberikan gambaran, bersifat dinamis, mempunyai rasa ingin tahu yang sangat tinggi, dan selalu senang terlibat dalam program televisi dan agamis.

Stasiun TV lokal ini bisa dinikmati dengan melalui chanel 42 UHF terkhusus di Sumatera Selatan dan kekuatan transmisi 5 KW, Stasiun lokal ini juga merupakan TV anak jaringan dari Jawa Pos Media Corporate

---

<sup>1</sup> <https://paltv.co.id>, diakses pada tanggal 02 Februari 2023.

(JMPC) dengan nama perusahaan PT. Sumeks Tivi Palembang. Stasiun ini mulai jam siaran pada pukul 06:00-23:30 WIB.<sup>2</sup>

Pada penempatan program, PalTV menggunakan pertimbangan waktu menonton pemirsa (viewing habit), jenis pemirsa (segmen pemirsa), kompetisi program di stasiun televisi lain dan jenis program yang dimiliki.

Pada tahun 2012 bulan September, PalTV telah memiliki transmiter yang berkekuatan 20 KW, dengan meliputi wilayah kota Palembang, kabupaten Ogan Ilir dan Banyuasin dan sebagian Kabupaten Ogan Komering Ilir, Musi Banyuasin serta Kota Prabumulih.

Pada saat ini siaran PalTV dapat ditonton melalui channel digital, dengan melalui kerja sama PalTV juga sudah bisa ditonton melalui aplikasi YouTube yang mana aplikasi ini sudah bekerja sama dengan satelit yang dapat ditonton dan dijangkau di mana saja melalui TV maupun handphone<sup>3</sup>.

## **2. Visi Dan Misi Palembang TV**

### a. Visi Palembang TV

Menjadi stasiun televisi impian pemirsa.

### b. Misi Palembang TV

Menjadi stasiun televisi terkemuka di Sumatera Selatan.

## **3. Macam-macam program PalTV**

### a. Program *On Air*

#### 1) Grebek.

Program yang bermuatan berita kriminal di wilayah kota Palembang dan sekitarnya yang menggunakan bahasa daerah dalam menyampaikan pesan dan isinya.

#### 2) Liputan Metropolis.

Program yang menyajikan berita-berita hangat terkini dengan cepat dan lengkap.

#### 3) Cawisan.

---

<sup>2</sup> Fadli Muhammad, "Analisis Cawisan di PAL TV Sebagai Upaya Dakwah Islam", *Skripsi*, (Universitas Islam Negeri Raden Fatah Palembang, 2019), hlm.35.

<sup>3</sup> Sri Pebriadi, General Manager News Palembang TV, Wawancara, Palembang, Tanggal 31 Juli 2023.

Program *talkshow* Agama Islam yang disiarkan secara *live interaktif*  
Selama satu jam.

4) Halo Palembang.

Program cuplikan-cuplikan seputar kota Palembang yang masih jarang terekspose mengenai kota Palembang dan sekitarnya yang disajikan dengan ringan

5) *Society*.

Program tentang sebuah kegiatan yang berkaitan dengan promosi dan dokumentasi anda. Dan dirangkum dalam durasi 10-30 menit yang berisikan wawancara, isi kegiatan dan referensi lain pribadi, perusahaan pemerintah maupun swasta agar sebuah acara lebih berkesan dengan tayangan yang lebih lama.

6) Jelajah Raso.

Program yang tayang setiap hari rabu ini menyajikan konten yang bermuatan menjelajah sebuah rasa masakan yang terdapat di resto dna tempat makan yang berada di kota Palembang.

7) Plesiran.

Program dengan tema jalan-jalan yang menjelajahi objek wisata luar maupun dalam negeri. Yang diberikan baik secara *off air/on air* program ini tayang berdurasikan selama 30 menit.

8) *Ngeleporke* ati.

Acara yang menayangkan curhat dari hati kehati bersama Ustad Kondang Palembang. Yaitu H. Taufik Hasnuri. Acara pengajian yang berformat *recorded* dengan 100 peserta ibu-ibu pengajian di kota Palembang.

9) Tadabur.

Acara ceramah agama yang memberikan siraman rohani dan memberikan informasi kegiatan masjid dan kelompok pengajian di kota Palembang.

10) PalTV Peduli.

Program acara yang menayangkan motivasi dan dorongan kepada orang-orang. PalTV hadir dengan beberapa sponsor guna meringankan beban penderitaan. Acara ini tayang pada setiap hari jum'at.

11) Taman Bermain.

Program dengan menggunakan aktivitas anak-anak dalam menunjukkan keahliannya dengan durasi jam tayang selama 30 menit.

12) Ngapo Mak Itu?

Program yang memberi informasi terkini dan kekinian yang bermanfaat baik dari segi pendidikan dan kehidupan sehari-hari.

13) Friend In.

Program *talkshow* yang menghadirkan bintang tamu inspiratif.

14) X School.

Acara dengan konten mengeksplorasi kegiatan yang ada di sekolah-sekolah daerah kota Palembang dan sekitarnya.

15) Studio 42.

Program acara lawak ini yang menceritakan kehidupan sehari-hari, dengan menggunakan bahasa daerah Palembang.

16) Seleb Galo.

Program yang menceritakan siapapun bisa menjadi arti dan siapapun bisa menjadi bahas berita. Acara ini tayang setiap hari.<sup>4</sup>

b. Program *Of Air*

- 1) Kontes Ibu Fiesta.
- 2) Pesta Ibu PalTV.
- 3) Semarak Hut Palembang.
- 4) Audisi Presenter PalTV.
- 5) Melangkah Bersama Anlene.
- 6) Jualan Sehat Pharmaton.
- 7) Senam Sehat.

---

<sup>4</sup> Muhammad, *op. cit.*, 2019, hlm.42.

- 8) Langkah Ceria Bca.
- 9) PalTV Komplikasi Band
- 10) Jalan Sehat Sumsel Babel.
- 11) Jalan Sehat Frisian Flag.
- 12) Muba Expo.
- 13) PalTV Funbike.
- 14) Seger Buger Bareng Datkrim.
- 15) Roling Thunder Paltv Otomodify.
- 16) PalTV Kids Show Funday With Indomilk.

#### **4. Program Berita Grebek**

Program Berita Grebek merupakan salah satu program berita dari stasiun televisi lokal daerah kota Palembang Sumatera Selatan yaitu Palembang TV (PalTV).

Program berita lokal yang terbentuk pada tahun 2006 ini menyajikan informasi dengan menggunakan bahasa daerah Musi atau Melayu Palembang. Mengingat dulunya kawasan kota Palembang memiliki tingkat kriminal yang cukup tinggi serta keinginan Palembang TV untuk menciptakan ikon program yang unik dan bermanfaat bagi masyarakat maka terbentuklah program kriminal berbahasa daerah yaitu Grebek dengan sajian berita dan informasi yang dikemas dengan mengusung tema kriminal seputar daerah kota Palembang dan sekitarnya.<sup>5</sup> Berita kriminal yang disajikan dengan berbahasa Musi atau Melayu ini adalah berita *News* yang paling ditunggu-tunggu oleh pemirsa setiap malam. Program ini hadir dan tayang setiap malam pada pukul 21:00-22:00 WIB.

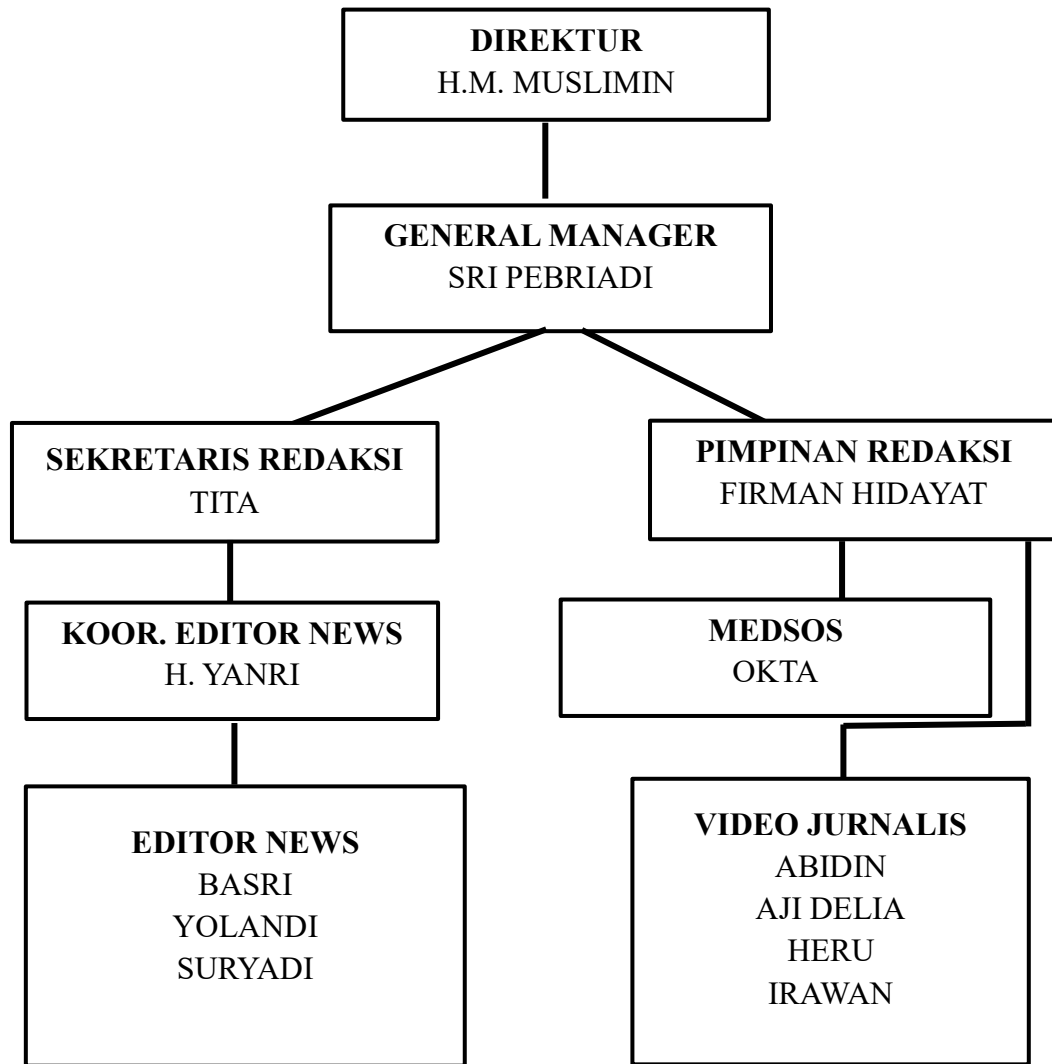
Presenter berita yang menyampaikan informasi dengan menggunakan bahasa daerah Musi Palembang, hal ini mengingat mayoritas masyarakat dan pemirsa sebagai sasaran berita adalah orang suku melayu yang menggunakan bahasa Musi atau melayu Palembang, sehingga apa yang disampaikan dapat dimengerti oleh masyarakat Palembang.

---

<sup>5</sup> Firman Hidayat, Pimpinan Redaksi Palembang TV. *Wawancara Pribadi*, Palembang, 08 Mei 2023.

Dalam satu hari sebanyak 9-12 berita dengan durasi 2-4 menit yang ditayangkan oleh PAL TV pada program berita Digrebeknya. Program acara grebek ini mendapatkan rating tertinggi di kota Palembang, tidak heran jika PAL TV lebih eksis dan terkenal dengan program berita Grebekanya.<sup>6</sup>

### 5. Struktur Organisasi News Palembang TV (PalTV)



Adapun tugas-tugas dari bagian organisasi News PalTV adalah

**Pimpinan redaksi** : Menyusun News PalTV, bertanggung jawab terhadap pemberitaan. Mengatur jadwal para VJ dan editor memproyeksi berita.

**Video jurnalis** : Meliput berita dan kegiatan.

<sup>6</sup> Irawan, *op. cit.*

Koord. Editor news : Mengatur tugas editor news.  
Editor news : Melakukan editing video berita.  
Media sosial : Mengupload berita di media sosial.  
Sekretaris redaksi : Melayani surat menyurat perusahaan baik itu berupa undangan narasumber, MoU GM dengan instansi pemerintah dan swasta, merekap berita dan berita advertorial.

## **B. Hasil Dan Pembahasan**

### **1. Strategi Televisi Lokal Dalam Mempertahankan Eksistensi Bahasa Daerah**

Ancaman kepunahan bahasa tentunya menjadi PR bagi suatu daerah agar mencari cara bagaimana hal itu dapat terpelihara keberadaannya. Masalah ini bukan suatu kecemasan yang tidak beralasan karena mengecilnya angan-angan dan sebuah nilai ekonomi bahasa melahirkan sebagian sumber permasalahan. Tanpa adanya pemeliharaan tentu bahasa daerah akan ditinggalkan oleh penuturnya.<sup>7</sup>

Media Televisi sebagai media penyalur informasi bagi masyarakat tentunya memiliki peran yang sangat penting untuk menjaga dan melestarikan eksistensi bahasa daerahnya. Penemuan terpenting dalam dunia teknologi adalah televisi. Televisi memiliki kekuatan yang besar dalam mempengaruhi penontonnya. Palembang TV sebagai televisi lokal Sumatera Selatan menyadari bahwa pentingnya melestarikan bahasa melayu Palembang agar tidak punah, dengan memanfaatkan kekuatan televisi Palembang TV ikut serta dalam pelestarian bahasa daerah Palembang. Tentunya hal ini membutuhkan strategi-strategi yang baik dan matang dari pihak sebuah tim manajemen, agar bisa terus mempertahankan produksi program-program lokal yang berkualitas, menjaga para penontonnya, dan mendapat pemasukan iklan agar dapat mengkover biaya operasionalnya.

---

<sup>7</sup> Indah Windra Dwie Agustiani, Siti Gomo Attas, dan Novi Anoegjekti Upaya Pelestarian Palembang (Alus) Bebaso,” *Fon: Jurnal Pendidikan Bahasa dan Sastra Indonesia* , Vol,8, no. 2 (2022): hlm.185.

Dimmick dan Rothenbuhler mengungkapkan bahwa untuk menjaga kelangsungan hidupnya, sebuah media memerlukan sumber penunjang hidup. Dalam penelitian ini, peneliti meneliti bagaimana strategi televisi lokal dalam mempertahankan eksistensi bahasa daerahnya dengan memakai teori ekologi media. Teori ini membeberkan bahwa penunjang hidup sebuah media adalah: *types of content* (jenis isi media), *types of audience* (jenis khalayak sasaran), dan *capital* (modal). Dengan demikian untuk mencari tahu bagaimana strategi-strategi Palembang TV dalam mempertahankan eksistensi bahasa daerah adalah dengan meneliti bagaimana strategi-strategi Palembang TV dalam mendapatkan ketiga sumber penunjang kehidupan tersebut agar tetap bertahan.

#### **a. Strategi program pada program berita grebek**

Manager program televisi mempunyai hak dan wewenang yang sangat penting dalam membangun keberhasilan sebuah stasiun televisi. Strategi program TV begitu dibutuhkan oleh sebuah media massa penyiaran guna merencanakan bagaimana supaya program yang disiarkan bisa memikat para audien dan para pemasang iklan. Tentunya menjual program adalah suatu hasil utama dari sebuah stasiun televisi. Dan adapun strategi program Palembang TV yaitu perencanaan program, produksi dan pembelian program, eksekusi program dan pengawasan dan evaluasi program.<sup>8</sup>

##### 1) Melakukan perencanaan program

Dalam merancang program Grebek pada stasiun televisi Pal TV yang merupakan program berita yang menyiarkan informasi kriminal dan kejadian kejahatan lainnya di daerah sekitar Palembang dan Sumatera Selatan dengan menggunakan bahasa daerah Melayu Palembang. Dalam merancang sebuah produk program yang melingkupi dalam jangka waktu yang panjang dengan melakukan rapat evaluasi setengah satu bulan sekali.

---

<sup>8</sup> Morissan, *Manajemen Media Penyiaran: Strategi Mengelola Radio & Televisi*, (Jakarta: Kencana, 2011), Cet, Ke-3, hlm. 274.



perancangan jangka menengah dengan rapat evaluasi sebulan sekali dan perancangan jangka pendek dengan melakukan evaluasi pada setiap minggu sekali. Sebagaimana yang diungkapkan oleh General Manager program News PalTV, Sri Pebriadi bahwa:

*“dahulu kami melakukan evaluasi jangka menengah setiap satu sebulan sekali, dan sekarang kami sekarang melakukan seminggu sekali, karena kami ingin meningkatkan skill para crew, baik mencari link, mencari berita, cara pembuatan naskah harus lebih cepat, karena kami merasa bahwa jika kita lakukan sebulan sekali tidak efektif karena untuk di media video jurnalis mereka harus lebih kreatif saat di lapangan”<sup>9</sup>*

Palembang TV tidak hanya membahas tentang rancangan programnya yang akan dilakukan selanjutnya, tetapi juga membahas tentang pengasahan skill yang dilakukan oleh General Manager kepada crew terutama Video jurnalis yang harus dituntut untuk kreatif ketika berada di lapangan. Karena terkadang banyak hal tak terduga ketika melakukan peliputan berita oleh karena itu para video jurnalis harus mencari jalan keluar guna menghindari dan meminimalisir kesalahan saat berada di lapangan.

Adapun hal yang dibahas dalam merancang sebuah program, salah satunya juga adalah promosi program dengan proses cara memberitahu para audien tentang adanya sebuah produk program sehingga mereka terpikat untuk menontonnya.<sup>10</sup> Sangat perlu dilakukan promosi program guna untuk memikat para penonton untuk menonton sebuah program yang ditayangkan PalTV. Promosi program berita Grebek dan promosi ini melalui rancangan promosi *off air* dan *on air*. Sebuah promosi yang dilakukan PalTV adalah dengan memanfaatkan perkembangan zaman yaitu sosial media sebagai alat

---

<sup>9</sup> Sri Pebriadi, General Manager PalTV, Wawancara, Palembang, Tanggal 08 Mei 2023.

<sup>10</sup> Morissan, *op. cit.*, hlm.281.

untuk mempromosikannya. Sebagaimana yang diungkapkan oleh Manajer Program Ario Prasetya bahwa:

*“ kita biasanya sebelum program tayang ada promo, biasanya promosi program itu ditayangkan terus menerus selain ditayangkan di televisi kita juga menggunakan media sosial seperti YouTube dan setiap program mempunyai media sosialnya sendiri, contohnya program grebek yang mempunyai banyak pengikut di media sosial Instagram sehingga bisa menarik audien untuk menonton langsung di televisi ”<sup>11</sup>*

Sosial media sebagai platform yang mengonsentrasikan para penggunanya yang memberi sarana mereka dalam melakukan aktivitas dan bermitra. Oleh karena itu media sosial bisa dilihat menjadi medium online yang memantapkan jalinan antar pengguna dan sebagai sebuah rumpun sosial. Manfaat media sosial yang harus kita manfaatkan adalah sebagai sarana promosi. Sebagaimana yang diungkapkan oleh manajer program PalTV Ario bahwa

*“kita mengikuti zaman yang semakin berkembang dan canggih, banyak sarana di media sosial yang bisa kita manfaatkan untuk promosi program apalagi sekarang hampir semua lapisan masyarakat mempunyai media sosial dari anak-anak maupun orang dewasa ”<sup>12</sup>*

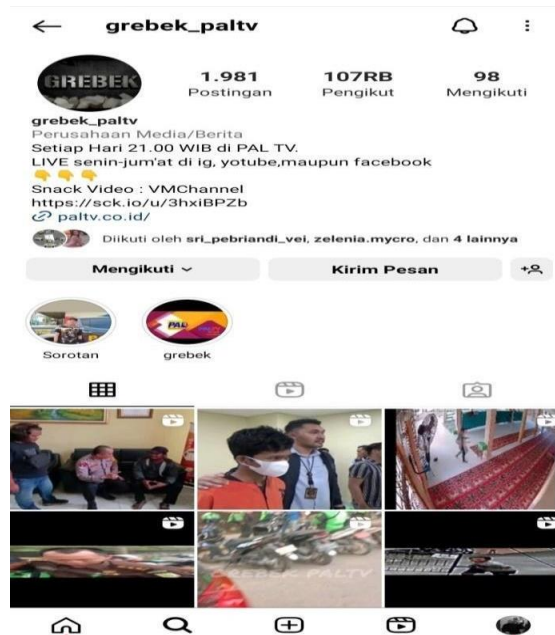
Pemanfaatan media sosial yang dilakukan oleh Palembang TV dalam penggunaan media sosial Instagram. Contohnya program Grebek ia mempunyai akun media sosial *Instagram* untuk dijadikan alat promosi dan informasi kepada masyarakat, sudah dikatakan berhasil dalam pemanfaatan media sosial yang dilakukan oleh program Grebek untuk alat informasi. Dengan banyaknya pengikut atau *followers* Grebek membuktikan bahwa media sosial bisa menjadi

---

<sup>11</sup> Ario Prasetya, Manajer Program PalTV, Wawancara, Palembang, Tanggal 08 Mei 2023.

<sup>12</sup> *Ibid.*

sarana ajang promosi. Berikut tampilan akun Instagram program Grebek:



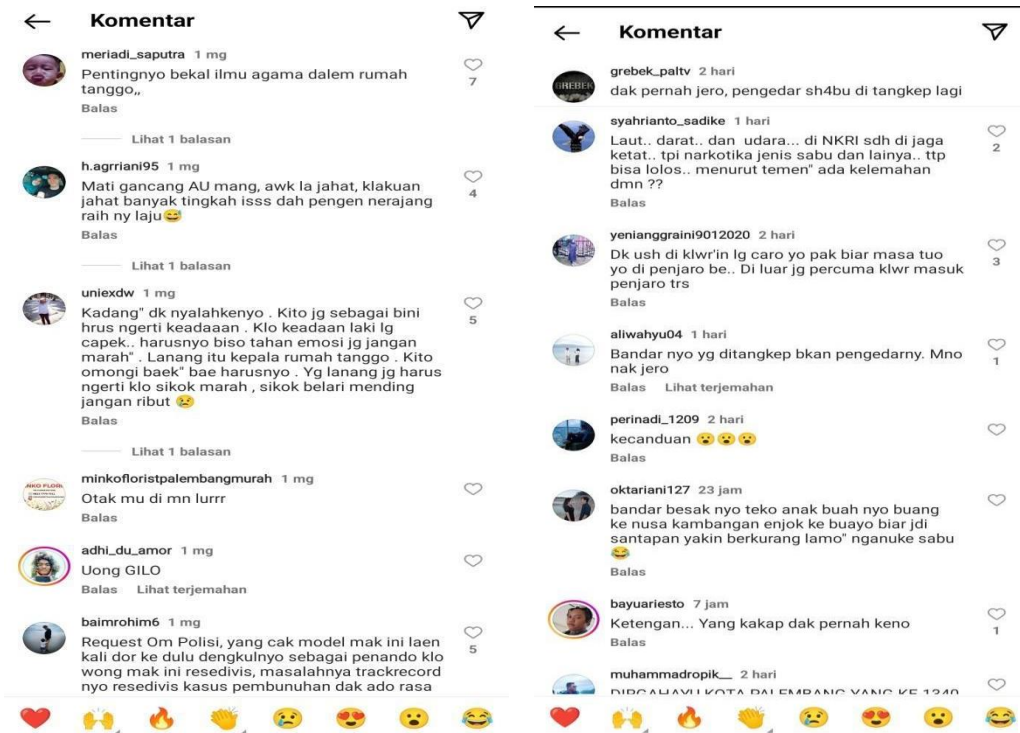
**Gambar. 1 Tampilan Akun Instagram Program Grebek Paltv**

Pada pemanfaatan media sosial Instagram Palembang TV pada program Grebeknya juga di manfaatkan sebagai pelestarian untuk mempertahankan eksistensi bahasa daerah, pada berita yang diunggah dalam akun Instagram Grebek ia menggunakan bahasa daerah Palembang pada judul *captionnya*. hal ini dilakukan sebagai upaya Palembang TV untuk memperkenalkan bahasa Palembang ke masyarakat luas. Berikut tampilan judul *caption* Grebek di akun Instagram.



**Gambar. 2 Judul *caption* Grebek di Akun Instagram.**

Selain pada judul *captionnya* yang menggunakan bahasa daerah Palembang para pengikut atau netizen pun juga ikut menggunakan bahasa Palembang saat berkomentar di kolom komentar pada akun berita Grebek. Berikut tampilan gambar komentar netizen berbahasa Palembang.



**Gambar. 3 Komentar Netizen Berbahasa Daerah**

Hal ini menunjukkan bahwa pada upaya pemanfaatan Instagram oleh Palembang TV mampu melibatkan masyarakat untuk ikut serta mempertahankan bahasa daerah Palembang agar tetap terjaga eksistensinya.

Selain itu Pemanfaatan Instagram oleh Palembang TV juga digunakan sebagai alat interaksi dengan para penonton dengan begitu para penonton bisa memberikan kritik dan saran kepada program Grebek Palembang TV. dan nantinya Palembang TV bisa mengevaluasi diri supaya bisa menyajikan program yang bisa dinikmati orang banyak.

Bukan hanya untuk ajang promosi pemanfaatan akun media sosial ini juga sekaligus melihat respons yang diberikan oleh masyarakat sekaligus sebagai sarana bagi penonton guna memberikan saran kepada Palembang TV. Pemanfaatan sosial media ini merupakan

strategi yang digunakan Palembang TV untuk merebut pasar audien sebanyak mungkin.

## 2) Strategi dalam produksi dan pembelian program

Hampir 100% acara program yang ditayangkan oleh Palembang TV adalah buah hasil produksi sendiri. Palembang TV memosisikan awak televisi *production* yang artinya sebuah stasiun televisi dengan membuat dan memproduksi sebuah acara programnya sendiri tanpa ada yang namanya pembelian program dari pihak luar. Sebagaimana yang diungkapkan oleh Manajer Program PalTV, Ario bahwa:

*“kita membuat program sendiri semuanya, kecuali TVC dan iklan yang masuk, kalau program kita membuat dan memproduksi sendiri”<sup>13</sup>*

Palembang TV berusaha mempertahankan dan menjaga kualitas dan eksistensinya dengan membuat program sendiri tanpa adanya pembelian program dari pihak mana pun contoh program produksi Palembang TV sendiri adalah berita kriminal Grebek.

Program stasiun televisi Palembang TV yang mengangkat konten bermuatan lokal seperti program Grebek yang menjadi icon dan program andalan Palembang TV sebagai daya minat masyarakat untuk menontonnya. Seperti yang diungkapkan oleh Medi Riansyah mengenai alasan menonton berita Grebek PalTV.

*“karena berita yang ditayangkan selalu update apalagi berita kriminal di seputar Palembang, jadi kami sebagai masyarakat menjadi terbantu dengan adanya informasi ini, sehingga kami bisa mengetahui apa yang terjadi di daerah Palembang ini”<sup>14</sup>*

Seperti yang diungkapkan oleh Medi, Siti Maryatun yang merupakan penikmat berita Grebek mengungkapkan bahwa salah satu alasannya menonton berita Grebek karena bahasa yang digunakannya.

---

<sup>13</sup> Ibid.

<sup>14</sup> Medi Riansyah, Penonton Grebek, Wawancara ,Palembang, Tanggal 10 Mei 2023.

*“saya orang Palembang, saya menyukai gaya penyampaian bahasa yang dibawakan oleh karena memakai bahasa daerah Palembang yang mana bisa dapat kami mengerti dan paham arti dan maksudnya sehingga memudahkan kami para orang Palembang asli yang dari kecil sudah menggunakan bahasa Palembang karena kurang pintar dalam berbahasa Indonesia”<sup>15</sup>*

Untuk memiliki suatu program yang bagus dan banyak diminati oleh audien itu tidak gampang, sehingga diperlukan sebuah susunan strategi dalam membuat program Grebek. Sebagaimana Yang diungkapkan oleh Pimpinan Redaksi Berita News PalTV Firman Hidayat bahwa.

*“dulu grebek hanya mempunyai dua personil bagian dari news berita grebek jadi kami membagi wilayah Palembang dibagian Ulu dan Ilir juga membagi wilayah polsek-polsek yang dinaungi oleh ulu dan ilir tadi, di mana ada kejadian langsung dapat bahan informasi dengan adanya itu teman-teman di grebek bisa cepat akses untuk kepolisian, mitra-mitra grebek dan penegak hukum, strategi kami adalah menciptakan link dan sampai sekarang masih kami terapkan strategi seperti itu agar kami lebih banyak dan update dalam mendapatkan berita yang terjadi”<sup>16</sup>*

Tentunya untuk memproduksi dan menghasilkan program yang berkualitas dan banyak ditonton oleh masyarakat Palembang TV harus mempunyai susunan strategi dan ide yang bagus tentunya hal bukanlah pekerjaan yang mudah untuk dilakukan. Sebagaimana yang diungkapkan oleh Manajer Program Ario bahwa.

*“tentunya tidaklah mudah untuk menghasilkan sebuah program yang bagus dan berkualitas. Tetapi kami menyusun rencana yang mana awalnya kami membuat desain produksi program dari situ kita lihat kurang dan lebihnya apa, biasanya kita lakukan dulu*

---

<sup>15</sup> Maryatun Siti, Penonton Grebek ,Wawancara ,Palembang , Tanggal 10 Mei 2023.

<sup>16</sup> Hidayat Firman, Pimpinan Redaksi PalTV, Wawancara, Palembang, Tanggal 08 Mei 2023.

*target audiensnya siapa, berapa biaya produksinya itu sudah kami pikirkan semua dan siapa yang akan membawanya, tergantung jika kami menginginkan penontonnya dari kalangan ibu-ibu kita cari host yang disukai oleh ibu-ibu dan menyesuaikan acara apa yang dibawakan”<sup>17</sup>*

Sebuah rencana menjadi sudut penentu dalam sebuah produksi program, menciptakan dan menghasilkan suatu program yang baik dari produksi sendiri tentunya tidak gampang, dalam pembuatan program sangat dibutuhkan seberapa antusias yang dibagikan pemirsa terhadap suatu program itu dan selama mana program itu memikat para pemakai iklan dan juga disesuaikan dengan apa yang dibutuhkan masyarakat

- 3) Menempatkan jadwal program yang sesuai dengan kebiasaan penonton.

Dalam proses pembuatan program melingkupi kegiatan penayangan program yang sesuai rencana yang telah ditentukan. Dalam menentukan jadwal penayangan Manager program melaksanakan koordinasi bersama bagian traffic dan berkomunikasi bersama manager promosi guna mempersiapkan promo untuk program yang berkaitan. Untuk mendapatkan strategi penayangan yang nantinya akan disiarkan di berita Grebek maka media membutuhkan susunan dan penataan program yang baik. Sebagaimana yang diungkapkan oleh manajer program Ario bahwa.

*“sebelumnya kita diskusikan dahulu sebelum menggunakan program, dalam menempatkan jam tayang program kami cocokkan dahulu dengan kebiasaan para penonton dan menempatkan jadwal tayang sesuai dengan segmentasi para penonton yang menjadi sasaran program”<sup>18</sup>*

---

<sup>17</sup> Prasetya, *op. cit.*

<sup>18</sup> *Ibid.*



Selain menempatkan jadwal penayangan yang sesuai dengan segmentasinya. Palembang TV juga menempatkan program unggulan dan andalannya di jam *prime time*, contohnya pada program Grebek program ini ditayangkan pada jam *prime time* pada pukul 21:00-22:00 WIB setiap hari. Jam *prime time* adalah waktu tayangan yang sangat banyak mencuri penonton. Segmentasi penonton beragam dari anak-anak sampai orang tua, karena jam *prime time* ini adalah jam yang bisa dinikmati oleh seluruh kalangan masyarakat. Bukan hanya itu program Grebek melakukan siaran live pada hari senin-jumat di akun *instagram, YouTube dan Facebook*.

Penempatan jadwal penayangan yang sesuai dengan segmentasi penonton dan menempatkan program andalan dan unggulan di jam *prime time* adalah bagian dari strategi Palembang TV guna menarik minat penontonnya.

#### 4) Melakukan pengawasan dan evaluasi program

Berhasilnya sebuah produksi program tentunya tak lepas dari kinerja dari para departemen stasiun televisi. Hal ini bisa dicapai dengan cara melakukan evaluasi secara terus menerus kepada setiap individu dan departemen dengan membandingkan kinerja sebenarnya dengan kinerja yang disusun. Dengan melakukan pengawasan melalui hasil kerja dan kinerja yang bisa diukur dan sehingga susunan dan tujuan program dapat dicapai, proses evaluasi tidak jauh penting untuk dilakukan supaya bisa menjaga kualitas sebuah program yang sudah ada sebelumnya dan juga bisa mempertahankan partner agar bisa berhubungan kerja sama dan menempatkan iklannya. Dengan melihat pemirsa yang menonton program Grebek dan tingkat penjualan iklan stasiun televisi. Sebagaimana yang diungkapkan oleh general manager Sri bahwa.

*“ ya, kami melakukan evaluasi pada setiap minggunya, agar kita dapat melihat kerja para teman-teman time sudah mencapai target atau belum, dan pada saat evaluasi kita tekankan kepada teman-*

*teman video jurnalis agar lebih bisa kreatif dalam menjalankan tugasnya, selain itu kita melakukan komunikasi kepada bagian-bagian lain untuk kita tinjau keberhasilan kinerja teman-teman. Untuk masalah pemasangan iklan biasanya kita menjalin komunikasi dengan bagian marketing guna membahas para partner yang akan memasang iklan di segmen kita”<sup>19</sup>*

Pentingnya dilakukan evaluasi program guna meninjau kinerja karyawan untuk mencapai hasil yang baik dan berkualitas dan dapat menjaga hubungan kerja sama terhadap partner agar tetap memasang iklan.

#### **b. Strategi Merebut Pasar Audien Pada Program Berita Grebek**

Pada dasarnya dalam strategi merebut audien sama halnya dengan strategi pemasaran yang mempunyai arti luas. Audien digambarkan sebagai pasar dan program yang disajikan adalah sebuah produknya. Menurut ekologi media sumber kehidupan untuk tetap eksis adalah *type of audience* atau bisa disebut target audien contohnya ialah regional, jenis kelamin, tingkat pendidikan, tingkat ekonomi, jenis pekerjaan, usia dan lain-lain.<sup>20</sup>

Seseorang yang mempunyai niat untuk membuka media televisi di sebuah wilayah, maka ia dituntut untuk memiliki strategi yang direncanakan sejak mula. Dan begitu, pemilik dan pengelola media televisi harus mempunyai strategi marketing guna mendapatkan pasar audien. Untuk mempertahankan eksistensi bahasa daerah yang digunakan dalam program Grebek maka Palembang TV sebagai stasiun televisinya harus bisa mempertahankan audiens supaya bisa tertarik menonton programnya. Banyaknya persaingan dari online maupun sesama stasiun televisi membuat Palembang TV mengalami persaingan media yang ketat. Sebagaimana yang diungkapkan oleh General Manager Sri bahwa

---

<sup>19</sup> Pebriadi, *op. cit.*

<sup>20</sup> Wahyuni, *op. cit.*

*“ Sekarang sudah zaman digital kita lebih membuka lokalnya, kalau mau tau berita tentang Palembang ya di PalTV contohnya di Grebek sekarang kita kejar-kejaran dengan online karena hampir semua masyarakat lebih tau informasi dari online ketimbang dari televisi jadi kita usahakan juga menyediakan informasi melalui website kami, jadi kami tidak hanya tayang di TV kami juga menyediakan web untuk situs beritanya”<sup>21</sup>*

Palembang TV berusaha mempertahankan eksistensinya di era gempuran media online hal ini mengharuskan sebuah media televisi mempunyai strategi untuk merebut audien. Ada tiga tahapan dalam menganalisis khalayak yaitu segmentasi, targeting dan positioning.

1) Melakukan segmentasi penonton

Morissan mengungkapkan bahwa segmentasi khalayak adalah sebuah strategi guna mengerti susunan audien. Dengan adanya segmentasi, jadi khalayak yang diinginkan akan lebih spesifik. Program yang ditayangkan akan lebih tepat sasaran sehingga masyarakat dapat merasakan kedekatan dengan program yang ditayangkan. Keberhasilan sebuah media televisi itu tergantung pada mampu tidaknya media dalam mengerti khalayaknya. Grebek Palembang TV sebagai program yang menggunakan bahasa lokal dituntut untuk mampu menyajikan berita yang sesuai dengan kejadian yang ada wilayahnya. Dengan begitu penentuan segmentasi penonton sangat perlu dilakukan.

Grebek Palembang TV yang merupakan program stasiun televisi lokal kota Palembang, maka masyarakat membutuhkan informasi mengenai daerahnya sendiri, pemetaan khalayak Palembang TV itu termasuk dalam geodemografis yang mana gabungan antara demografis dan geografis.

Segmentasi khalayak pada program berita Grebek Palembang TV lebih mengintensifkan segmentasi penonton pada usia 20 tahun

---

<sup>21</sup> Pebriadi, *op. cit.*

sampai 70 tahun sebanyak 80 %, usia 15 sampai 20 tahun sebanyak 15% dan anak-anak 5 % yang merupakan masyarakat Sumatera Selatan khususnya Palembang dan sekitarnya. Sebagaimana yang diungkapkan oleh General Manager Sri bahwa

“ *segmentasi para penonton Grebek kami menargetkan para orang dewasa kisaran usia 20 sampai 70 tahun sebanyak 80% usia remaja 15 sampai 20 tahun 15% dan sisanya anak-anak, karena pada berita kriminal ini sudah ditentukan kebijakan pada jam tayangnya*”<sup>22</sup>

Program grebek lebih mengutamakan segmentasi penontonya pada orang dewasa yang dianggap dapat lebih menguntungkan dari segi keuangan.

## 2) Memilih target penonton (*targeting*)

Sasaran audien adalah memilih satu atau beberapa segmen audien yang bakal jadi titik fokus kegiatan pemasaran program dan promosi, terkadang *targeting* disebut sebagai *selecting* karena audiennya harus diseleksi.<sup>23</sup>

Pemilihan sasaran audien yang mana media televisi merupakan bagian terpenting dari strategi program dan mempunyai hubungan langsung untuk kegiatan iklan dan promosi. Sering kali perusahaan dituntut untuk mempersiapkan strategi program yang berbeda jenis untuk memuaskan berbagai kebutuhan audien yang berbeda.

Program Grebek Palembang TV dasarnya tidak melakukan target penonton. Karena program grebek memiliki target penonton yang rata-rata menjangkau keseluruhan segmen, baik dari segi penghasilan, usia dan lain-lain. Pemilihan target penonton semua segmen ini dilakukan oleh Palembang TV ini guna memperluas pasarnya. Dan karena itu program yang disiarkan juga untuk memenuhi kebutuhan segmen penonton yang menjadi sasaran

---

<sup>22</sup> *Ibid.*

<sup>23</sup> Morissan, *op. cit.*, hlm.193.

penonton Palembang TV dan untuk memberikan informasi yang dibutuhkan oleh audiensnya. Pada program berita Grebek Palembang TV sendiri memiliki target penonton yaitu adalah orang dewasa. Sebagaimana Yang diungkapkan oleh General Manager Sri bahwa

*“ pada jam prime time apalagi program grebek ini adalah informasi mengenai Kriminal maka grebek menargetkan para penontonya adalah para orang dewasa yang lebih banyak penontonya untuk mendapatkan informasi seputar kota Palembang”*<sup>24</sup>

Dapat ditarik benang merah bahwa Grebek memilih target penonton tertentu. Ada beberapa program yang diperuntukan untuk satu jenis segmentasi penonton dan ada yang memilih dari beberapa segmen penonton hal ini tergantung pada minat dan kebutuhan para penonton persoalan ini digunakan supaya program yang diproduksi lebih pokok dalam tujuannya. Karena lebih mudah dalam menyelaraskan program yang sesuai dengan target penonton.

### 3) Membangun persepsi penonton melalui *tagline (positioning)*

Dengan membangun tagline atau motto stasiun, tagline adalah hal sangat penting karena tagline adalah ciri khas dari sebuah media khususnya televisi lokal guna membangun persepsi masyarakat.

Positioning sendiri adalah bagian dari strategi komunikasi yang berkenaan dengan sebagaimana khalayak memosisikanq sebuah produk atau perusahaannya di dalam pikirannya. Sehingga khalayak mempunyai nilai tertentu.

Pada sejak awal berdiri Palembang TV menggunakan tagline memang punyo kito dengan tujuan mengajak masyarakat Palembang dan sekitarnya lebih dekat dengan masyarakat. Tagline memang punyo kita ini berasal dari bahasa Palembang yang artinya

---

<sup>24</sup> Pebriadi, *op. cit.*

“memang punya kita” dan secara langsung Grebek PalTV memperkenalkan bahasa Palembang kepada penonton. Palembang TV sebagai televisi lokal juga tentunya memiliki peran penting untuk mempertahankan bahasa daerah Palembang agar tetap eksis. Palembang TV berupaya untuk menjaga dan melestarikan eksistensi bahasa daerah Palembang melalui salah satu programnya yaitu Grebek program berita yang menggunakan bahasa daerah dalam penyampaianya. Seperti yang diungkapkan oleh Pimpinan Redaksi Firman bahwa

*“ PalTV sendiri mempunyai tagline MEMANG PUNYO KITO. Karena tujuan awal kami adalah untuk mengajak masyarakat lebih dekat lagi dengan PalTV dan menjaga kelestarian bahasa Palembang. PalTV mempunyai program andalan yaitu Grebek yang menggunakan bahasa Palembang pada siarannya. karena kami sebagai program dari televisi lokal harus ikut andil dalam pelestarian bahasa. maka kami mengembangkan bahasa daerah Palembang lewat berita ggrebek. kenapa dinamakan grebek karena mengingat dulu tingkat kriminal di Palembang cukup tinggi dan kami mencari suatu icon program yang bisa dekat dengan masyarakat, kepada memakai bahasa Palembang, karena kitakan televisi lokal akhirnya kita putuskan untuk memakai bahasa Palembang dalam penyampaian beritanya”<sup>25</sup>*

Tagline memang punyo kito diharapkan bisa membawa hal positif untuk Palembang TV menjadi ciri dan pembeda dari stasiun lainnya. Pada program berita Grebek sendiri tidak memiliki tagline khusus pada programnya. Tagline yang digunakan pun sama akan tetapi pada saat closing dalam penayang beritanya presenter selalu menekankan kata- kata yaitu “jangan kemano-kemano tetap di grebek” yang artinya “jangan kemana-mana tetap di Grebek” dengan intonasi yang cukup berat. Hal ini dilakukan karena guna

---

<sup>25</sup> Firman, *op. cit.*

untuk menarik hati penonton agar tetap selalu menonton berita Grebek. Selain itu presenter juga memiliki ciri khas tersendiri yaitu dengan ciri khas tangan di borgol saat pada awal penayangan berita. Berikut gambar ciri khas berita grebek.



**Gambar. 4 Gambar Ciri Khas Grebek PaITV**

Ciri khas pada berita grebek ini sangat *iconic* di kalangan para masyarakat yang mampu membuat program ini lebih banyak dikenal dan menjadi pembeda dari program berita kriminal di stasiun televisi lainnya. Terbukti bahwa dari dua penonton program berita grebek mengetahui ciri khas tersebut. Sebagaimana yang diungkapkan oleh Medi penonton berita Grebek saat diwawancarai tentang ciri khas program Berita Grebek.

*“saya tahu ciri khas dari grebek yaitu presenternya selalu mengatakan jangan kemano-mano tetap di grebek sambil menggerakkan tangan seperti terborgol saat mau selesai”<sup>26</sup>*

Terbukti bahwa ciri khas yang ditampilkan oleh presenter mampu membangun persepsi kepada masyarakat dan diam mampu untuk menarik minat audiennya agar tetap selalu menonton berita Grebek.

---

<sup>26</sup> Riansyah, *op. cit.*

### c. Strategi pemasaran dalam memasarkan program Grebek

Palembang TV dapat mempertahankan eksistensi bahasa daerah melalui program Grebek mengacu pada bagaimana Palembang TV memperoleh dari ketiga sumber kehidupannya sebagai media stasiun televisi. Seperti yang diungkapkan oleh Dimmick dan Rothenbuhler dalam teori ekologi media bahwa jika media ingin mempertahankan eksistensinya maka media harus mampu memperoleh ketiga sumber kehidupan media tersebut. sumber penghidupan yang terakhir adalah *capital* atau modal contohnya pemasukan iklan, iuran berlangganan dan lain sebagainya.<sup>27</sup> Hal ini menjadi salah satu penyebab penting dalam *capital* baik iklan *off air* maupun *on air* dan lain sebagainya.

Palembang TV dapat bertahan hingga sekarang ini tentunya dengan didukung oleh modal yang cukup. Adapun sumber pendapatan Palembang TV yaitu dari iklan pemerintah, swasta dan program. Seperti yang diungkapkan oleh General Manager Sri bahwa.

*“kita mendapatkan sumber dari pemerintah dan program, terkadang ada dari pihak pejabat pemerintahan yang minta dibuatkan iklan yang ditayangkan di PalTV. Dan juga perusahaan-perusahaan semua yang bisa menghasilkan modal untuk PalTV kita setuju, kita juga sering mengadakan event-event yang mana event itu banyak yang mensponsorinya”*<sup>28</sup>

Pendapatan Palembang TV sudah cukup dibilang sangat mencukupi biaya operasionalnya. Dalam memperoleh sumber pendapatannya untuk tetap hidup tidak terlepas dari strategi yang disusun. Sebagaimana yang diungkapkan oleh General Manager Sri bahwa

*“kita bekerja sama dengan pemerintah ya terkadang pemerintah mengadakan acara dengan mengajak PalTV untuk kerja sama dan itu kita sudah mendapatkan pemasukan pemerintah membayar ke kita,*

---

<sup>27</sup> Wahyuni, *op. cit.*

<sup>28</sup> Pebriadi, *op. cit.*



*ada juga gubernur meminta untuk dibuatkan iklan untuk kita tayangkan di TV, kami mengibarkan bendera Pal TV lewat event-event yang mana event ini nantinya menarik para promotor untuk bekerja sama dengan kita. Nah apalagi kalau tahun politik TV ini mencari sumber pemasukan dari situ”<sup>29</sup>*

Pada setiap tahunnya Palembang TV mempunyai target pendapatan agar tetap bisa menghidupkan benderanya. Palembang TV mengibarkan benderanya agar tetap eksis dengan mengadakan event-event. Sebagaimana yang diungkapkan oleh Manajer Program Ario bahwa.

*“ ya salah satu sumber pendapatan kita ya dari event-event yang kita adakan contohnya kemarin event basketball, modern dance ada lomba vlog untuk kategori SD,SMP dan SMA dan kita juga setiap tahun mengadakan event audisi presenter dan masih banyak lagi event yang kita adakan. Selain untuk mendapatkan sumber dana, event ini kita adakan supaya masyarakat lebih mengenal lagi dan tahu Palembang TV”<sup>30</sup>*

Pada event-event yang diadakan oleh Palembang TV ini secara tidak langsung ikut dalam mempertahankan bahasa daerah, karena pada acara event-event yang diikuti oleh seluruh masyarakat Palembang atau dari luar pasti dalam berkomunikasi sesama kontestan atau pengunjung banyak yang menggunakan bahasa daerah Palembang. Hal ini dapat memperkenalkan dan menarik perhatian kontestan atau pengunjung dari luar daerah.

contohnya lomba presenter yang diadakan oleh Palembang TV. Pada acara ini para kontestan dituntut untuk bisa mengucapkan dan menggunakan bahasa Palembang dalam berkomunikasi. Sehingga para kontestan yang berasal dari luar atau yang tidak bisa berbahasa

---

<sup>29</sup> *Ibid.*

<sup>30</sup> Prasetya, *op. cit.*

Palembang harus belajar menggunakan bahasa daerah Palembang agar bisa mengikuti lomba tersebut.

Berikut contoh kegiatan event yang diadakan oleh Palembang TV.



**Gambar. 5 Acara Event By Palembang TV**

Event-event ini sekaligus menjadi tempat pemasaran dan memasarkan program-program yang ada Palembang TV kepada lapisan masyarakat tentunya ini menjadi nilai plus bagi Palembang TV ia mampu membuat sarana berinteraksi dengan para penonton dalam melakukan pemasaran program.

## **2. faktor penghambat dan pendukung Palembang TV pada program berita Grebek dalam menyampaikan informasi dengan bahasa daerah pada masyarakat**

Dapat dibuktikan bahwa dengan bertahannya Palembang TV sampai sekarang menunjukkan dirinya tetap dapat mengibarkan bendera

eksistensinya secara tidak langsung ia juga mempertahankan program berkonten lokal seperti Grebek.

Grebek salah satu program berita kriminal dengan penggunaan bahasa daerah dalam penyampaiannya ia mempunyai rating tertinggi di Sumatera Selatan sampai sekarang, dan itu menjawab bahwa dengan adanya program ini juga secara tidak langsung dapat mempertahankan bahasa daerah Palembang. Dalam hal ini tentunya tidak mudah untuk menyampaikan berita dengan menggunakan bahasa daerah kepada masyarakat.

Ada faktor penghambat dan pendukung yang dialami program Grebek dalam menyampaikan berita kepada masyarakat.

a. Faktor penghambat

Faktor penghambat dalam kamus besar bahasa Indonesia adalah keadaan atau kejadian yang ikut mempengaruhi atau mengakibatkan terjadinya sesuatu. faktor penghambat juga bisa disimpulkan sebagai segala sesuatu hal yang mempunyai sifat menghambat atau menghalangi terjadinya sesuatu.

Kemajuan zaman tidak dapat dihindari dalam dunia media sekarang televisi analog sudah berpindah ke televisi digital yang lebih maju akan tetapi tidak semua kemajuan zaman ini bisa diterima secara baik. Contohnya Palembang TV, PalTV mengalami kendala yang menyebabkan jangkauan siarannya yang terbatas dan ini menjadi salah satu faktor penghambat Palembang TV dalam memberitakan informasi berbahasa daerah kepada masyarakat. Seperti yang diungkapkan oleh General Manager PalTV Sri bahwa.

*“Ya oleh kebijakan-kebijakan tadi seperti TV digital tadi yang hanya mencakup beberapa kabupaten. Sekarang digital dan dahulu analog, digital di Sumsel tahun 2022, PalTV dapat surat dari kementerian KPI akhirnya kami pindah bermigrasi ke digital. Untuk di Sumsel ada 6 zona untuk PalTV dapat zona Sumsel 1*

*hanya dapat 4 kabupaten yaitu. OKI, Indralaya, Banyuasin dan Palembang. Kalau mau masuk ke Sumsel 2 itu lebih rumit dan rugi//”.*

Di era sekarang TV digital menggeser keberadaan TV analog. Yang mana hal ini justru menyulitkan sebagian televisi lokal untuk menyampaikan informasi, karena jangkauan siarannya mereka dibatasi.

Kendala yang dialami Palembang TV juga tidak hanya itu. Dalam menyampaikan informasi lewat program berita kriminal Grebek dengan menggunakan bahasa daerah pada masyarakat Palembang TV mengalami kendala saat berada di lapangan seperti yang diungkapkan oleh pimpinan Redaksi Firman bahwa.

*“faktor penghambatnya saat berada di lapangan, mungkin mencari narasumber, kenapa demikian karena grebek inikan berita kriminal jadi terkadang masyarakat ini enggan atau takut memberi informasi soal-soal yang berbau kriminal, jadi itulah terkadang yang jadi hambatan para tim jurnalis, jadi kami harus menunggu, jadi orang-orang kriminal ini mesti memiliki akal panjang, akal panjang bagaimana cara itu bisa dibuat menjadi sebuah berita. Dan terkadang saat terjadi sesuatu para narasumber ini tidak tahu saat ditanya oleh tim jurnalis.”<sup>31</sup>*

Narasumber atau saksi mata terkadang enggan memberikan informasi terhadap berita yang akan diliput hal ini menjadi penghambat tim grebek untuk mengolah berita yang akan ditayangkan menggunakan bahasa daerah.

Tetapi bukan itu saja ada faktor lain yang menjadi penghambat dalam menyampaikan informasi dengan menggunakan bahasa daerah

---

<sup>31</sup> Firman, *op. cit.*

yaitu pada saat proses wawancara. Sebagaimana yang diungkapkan oleh Video Jurnalis Grebek Mulyadi bahwa.

*“ yang pertama kamera. kita lebih ke alat terkadang tiba-tiba habis baterai kedua handycam dan kami akali dengan kami backup camera hp terus juga lokasi, terkadang narsum hanya memberi nama lokasi dengan tidak detail nah itu kami bingung karena tidak memberi informasi lokasi yang tidak jelas dan detail”<sup>32</sup>*

Sama seperti yang diungkapkan oleh Firman, mulyadi juga mengungkapkan bahwa narasumber atau saksi mata terkadang ia mengetahui masalah perkaranya tetapi tidak mau diwawancarai. Pada dasarnya informasi yang didapat dari narasumber ini bisa menjadi data pendukung dalam proses penyampaian berita.

Pada proses ini juga tentunya keterlibatan penggunaan bahasa daerah harus dilakukan, karena mengingat bahwa asal berita yang akan diproduksi oleh Grebek adalah berita seputar daerah Palembang dan sekitarnya secara langsung hal ini menuntut para jurnalis agar bisa mengucapkan dan menggunakan bahasa daerah Palembang dalam proses wawancara pada saksi, pelaku, korban dan lain-lain.

Bukan dalam pencarian berita saja yang mengalami hambatan, dalam proses pembuatan naskah berita, terkadang terjadi hambatan yang dialami oleh para penulis naskah. Sebagaimana yang diungkapkan oleh Mulyadi bahwa.

*“ kami mengalami kesulitan bahasa Palembang karena grebek PalTV ini identik dengan bahasa Palembang yang tulen lebih ke halus biasanya dari awal-awal grebek itu ada bahasanya lebih halus lagi contohnya “dijabo diburi” nah itukan bahasa Palembang alus terkadang kita mengalami kesulitan menerjemahkan bahasa Indonesia ke bahasa Palembang yang*

---

<sup>32</sup> Mulyadi, Video Jurnalis Grebek PalTV, Wawancara, Palembang, Tanggal 08 Mei 2023.

*lebih halus, dan itu solusinya kita bertanya kepada yang lebih tahu dan paham yaitu kesenior PalTV.<sup>33</sup>*

Ketiga hambatan yang dialami program grebek dalam menyampaikan beritanya kepada masyarakat saat siaran hal ini dialami oleh presenter grebek yaitu Devi Setiawan ia mengungkapkan bahwa.

*“ yang jelas kita sebagai manusia yaitu kesehatan kita karena contoh kalau kita flu maka vocal kita berubah, terus dengan memperhatikan berita kira-kira kalau kalimat dari lead berita ini itu susah tidak saya baca dan sesuai tidak ya saya berinisiatif mengubah sendiri tetapi jangan mengubah makna dan informasi beritanya kita tahu bahwa masyarakat Palembang dan sekitarnya ini tidak semuanya asli orang Palembang, ada orang luar Palembang bahkan luar Sumatera Selatan seperti Jawa, Sunda, Bugis nah itu juga menjadi faktor penghambat karena bahasa yang kurang dimengerti oleh mereka ”*

Dapat kita ketahui bahwa program berita kriminal grebek mengalami beberapa faktor penghambat yang dialami, akan tetapi itu bukan menjadi penghalang besar bagi untuk menyampaikan berita berbahasa daerah kepada masyarakat.

#### b. Faktor pendukung

Faktor pendukung adalah hal yang mempengaruhi sesuatu menjadi berkembang dan bisa memajukan sesuatu yang sedang terjadi tersebut, factor ini bersifat untuk ikut serta dalam dukungan sebuah kegiatan. Faktor pendukung yang dialami program grebek sangat berpengaruh dalam menjadikan program yang berkualitas. Seperti yang diungkapkan Sri bahwa.

---

<sup>33</sup> *Ibid.*

*“Jadi solusinya kami sudah bekerja sama dengan satelit, satelitnya YouTV, YouTV ini sudah bisa ditonton se Indonesia jadi kita sekarang sudah go Sumsel kami kibarkan kemarin, lewat parabola. bisa dijangkau di mana saja di puncak gunung pun masih tetapi bisa lihat PalTV lewat program YouTV. Ini bisa parabola dan satelit bayar sewanya lebih murah dibanding digital. Jadi solusinya seperti ini irit biaya, fleksibel.”<sup>34</sup>*

Palembang TV juga mempunyai sebuah WEB yaitu [www.paltv.co.id](http://www.paltv.co.id) yang membuat semua pemberitaan yang telah ditayangkan di PalTV secara langsung melalui siarannya, hal ini bertujuan agar masyarakat yang ketinggalan siaran berita yang tayang di televisi tetap bisa mendapatkan informasi dari web tersebut. sebagaimana yang diungkapkan oleh General Manager PalTV Sri bahwa.

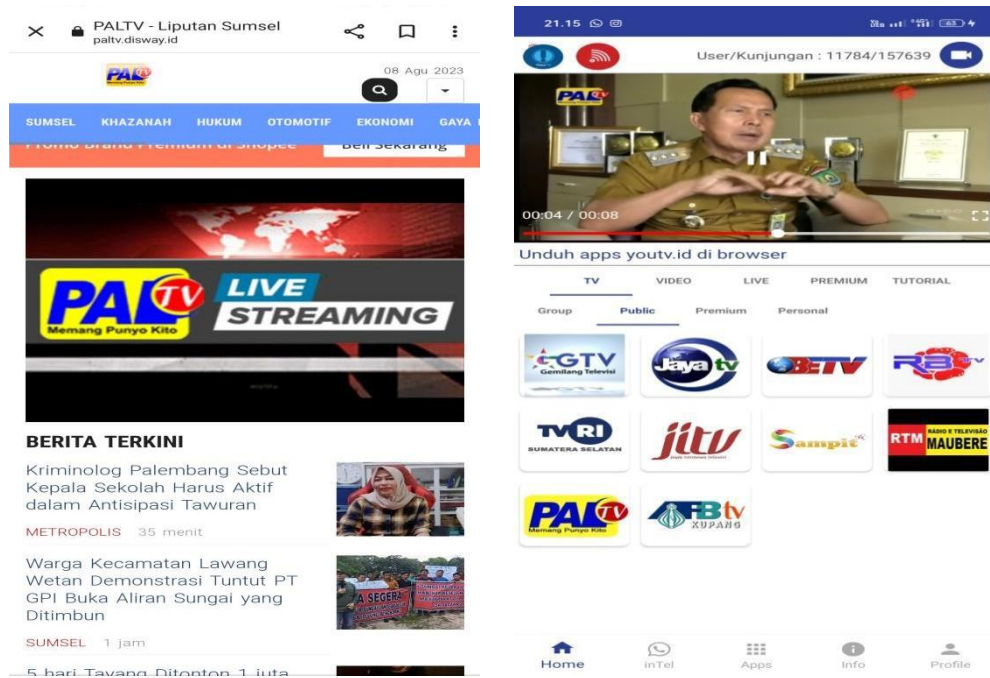
*Dan juga kami sudah mengembangkan WEB PalTV sejak awal tahun 2022. Kami juga mengibarkan bendera PalTV lewat event-event dan kita menjalin kerja sama dengan pemerintah dan lain-lainnya. Jadi kalau berkibar itu lewat WEB, event, IO. Sekalian promosi dan branding nama kita. Situs web kita dapat diakses dan disitu kami menyediakan semua berita termasuk berita grebek juga, ada lagi di YouTube, Facebook dan Instagram apalagi kami mempunyai banyak Follower ya itu juga menjadi faktor pendukung bagi kami agar tetap bisa menyampaikan berita kepada masyarakat”<sup>35</sup>*

---

<sup>34</sup> Sri Pebriadi, *Op.Cit.*

<sup>35</sup> *Ibid.*

Berikut adalah gambar layanan channel Palembang TV pada aplikasi YouTV dan Web PalTV.



**Gambar. 6 Layanan Web Channel Palembang TV Pada Aplikasi YouTV**

Selain faktor pendukung dalam menyampaikan informasi kepada masyarakat. Palembang TV mempunyai faktor pendukung dalam memajukan dan menjaga eksistensi bahasa daerah melalui program grebek. Firman mengungkapkan bahwa

*“Faktor pendukung ya Alhamdulillah teman-teman kita masih mempunyai semangat dan keinginan untuk memajukan grebek, tetapi yang paling utama adalah PalTVnya. supaya lebih dikenal masyarakat khususnya melalui program andalan grebek tadi”<sup>36</sup>*

<sup>36</sup> Firman, *op. cit.*



Berdasarkan pembahasan di atas, Palembang TV dapat membuktikan bahwa dirinya tetap bisa mempertahankan eksistensi bahasa daerah Palembang dengan melalui ketiga sumber pendapatannya sebagai media. Dimmick dan Rothenbuhler mengungkapkan dalam sebuah teori Ekologi media, dan itu adalah *Content*, *Audien* dan *Capital*. Serta strategi yang dilakukan oleh Palembang TV ini selaras dengan apa yang diungkapkan oleh Dimmick dan Rothenbuhler, dalam media tentu harus bisa mendapatkan ketiga sumber tersebut. dan bukan hanya itu Palembang TV juga meninjau faktor penghambat dan pendukung program grebek dalam menyampaikan informasi dengan menggunakan bahasa daerah kepada masyarakat dan selalu mempertahankan hal yang menjadi faktor pendukung dan meminimalisir faktor penghambatnya agar dapat memproduksi dan menghasilkan program yang baik, berkualitas serta dapat menjaga eksistensi bahasa daerah Palembang.