

## **BAB III**

### **DESKRIPSI WILAYAH PENELITIAN**

#### **A. SEJARAH KELURAHAN LOROK PAKJO**

##### **a. Sejarah Singkat Kelurahan Lorok Pakjo**

Kelurahan Lorok Pakjo Palembang beralamat di Jalan Bakti Puncak Sekuning Palembang dan merupakan salah satu kelurahan di wilayah Kota Palembang. Kelurahan Lorok Pakjo Palembang terdiri dari 62 RT dan 15 RW. Luas wilayah Kelurahan Lorok Pakjo Palembang adalah 19,77 km<sup>2</sup>. Kelurahan Lorok Pakjo Palembang pertama kali dibuka pada zaman pemerintahan Jepang pada tahun 1964 di kediaman Kepala Desa yang pertama yaitu Bapak H. Bekeh. Kemudian pada tahun 1973 dibangun Balai Desa sebagai Kelurahan Lorok Pakjo Palembang. Kelurahan Lorok Pakjo sebelumnya berstatus desa yang di pimpin oleh kepala desa, namun setelah otonomi daerah tahun 1999 dan adanya pemekaran kecamatan dan kelurahan berubah status menjadi kelurahan dan dikepalai oleh seorang lurah<sup>75</sup>.

---

<sup>75</sup> Dokumentasi Kelurahan Lorok Pakjo

Untuk lebih jelas dilihat pada Tabel 1 dan tabel 2 membahas tentang struktur pemerintahan kelurahan lorok pakjo pada periode ini ,dapat lihat pada tabel 1 dan 2:

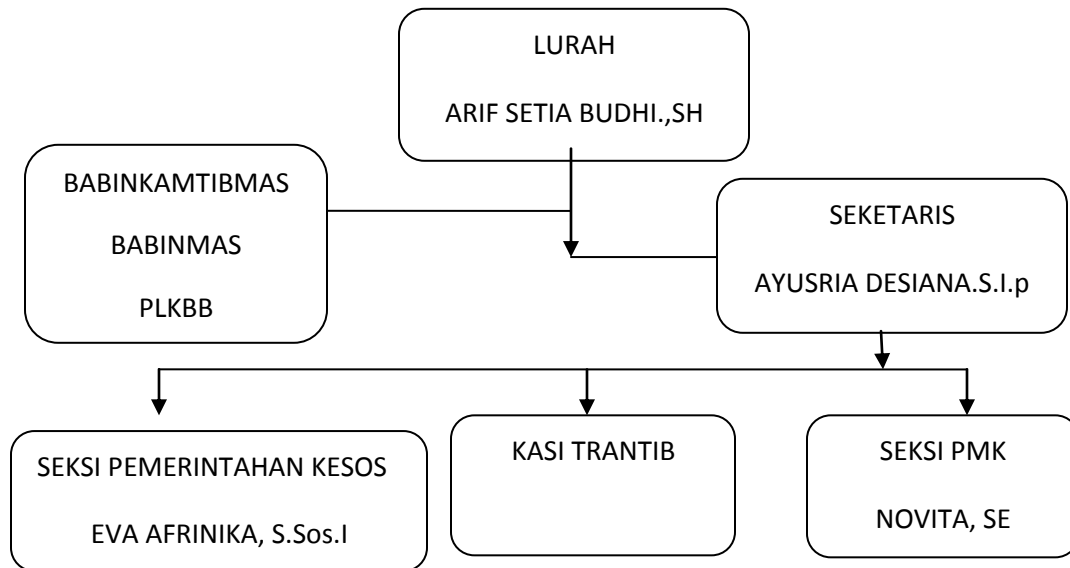
**Tabel 1**

Profil Kecamatan ilir barat I

Kecamatan Sukarami
Negara : Indonesia Provinsi : Sumatera Selatan Kota : Palembang
Luas : 19,77 km <sup>2</sup> Jumlah Penduduk : 147.567 jiwa Kepadatan : 7.464,19 jiwa/km <sup>2</sup>
Kelurahan : 6 kelurahan

**Tabel 2**

## Struktur Pemerintahan Kelurahan Lorok Pakjo



Sebagaimana Pemerintahan memiliki visi dan misi untuk memajukan masyarakat kelurahan masing-masing, Kelurahan Lorok Pakjo memiliki Visi Dan Misi sebagai berikut:

b. Visi dan Misi

1) Visi

Adapun Visi kelurahan Lorok Pakjo yaitu terselenggaranya kelurahan yang berkualitas dengan memberdayakan masyarakat demi terwujudnya pelayanan prima menuju Palembang Emas Darussalam 2019 -2023.

2) Misi

Adapun Misi Kelurahan Lorok Pakjo Palembang yaitu:

- a) Meningkatkan kualitas dari aparatur penyelenggara Pemerintahan Kelurahan dan Kecamatan.
  - b) Mengoptimalkan fungsi koordinasi antara Kelurahan dan Kecamatan, Kecamatan dengan instansi terkait dan Kecamatan dengan pemegang kepentingan lainnya.
  - c) Melibatkan masyarakat dalam pembangunan, baik pembangunan fisik maupun dibidang keagamaan.
  - d) Memperdayakan lembaga-lembaga swadaya masyarakat yang ada, sehingga mempermudah mewujudkan program-program Pemerintah Kota Palembang maupun Program Kelurahan itu sendiri.
  - e) Memaksimalkan pelayanan prima kepada masyarakat, sehingga tercipta kepuasan dan rasa memiliki dikalangan masyarakat Kelurahan<sup>76</sup>.
- a. Tabel ini menjelaskan jumlah penduduk laki-laki dan perempuan ,Kelurahan lorok pakjo di dominasi banyak penduduk perempuan 15,524 dari pada laki-laki 15,124 Untuk lebih jelas mengetahui Jumlah Penduduk Perjiwa di kelurahan lorok pakjo dapat dilihat pada tabel 3:

---

<sup>76</sup> Dokumentasi Kelurahan Lorok Pako

**Tabel 3**

## Jumlah Penduduk Perjiwa

Laki-laki	Perempuan	Jumlah
15,124	15,524	30,648

- b. Pada tabel ini menjelaskan pendapatan pajak bumi dan bangunan Kelurahan lorok pakjo mendapatkan Jumlah Pajak Bumi dan Bangunan Tahun 2019 sangat tinggi dimana dapat lihat tabel 4:

**Tabel 4**

## Jumlah Pajak Bumi dan Bangunan

Jumlah Wajib Pajak	5.344	wp
Jumlah SPT	5.344	SPT
Jumlah Ketetapan	RP.4.255.266,326	
Jumlah Realisasi	Rp. 4.255.266,326	

- c. Pada tabel 5 di bawah ini bisa kita lihat wagra kelurahan lorok pakjo di dominasi oleh agama islam dengan jumlah masjid 15 dan musholah 7 sudah bisa lihat Jumlah Tempat Ibadah pada tabel 5:

**Tabel 5**

Tempat ibadah

Masjid	Mushollah	Gereja	Wihara	Pura	klenteng
15	7	-	7	-	2

- d. pada Tabel 6 menjelaskan sarana dan prasarana tempat kesehatan. Kesehatan sangat penting bagi penduduk indonesia ataupun di Kelurahan Lorok Pakjo maka Jumlah Tempat Kesehatan di kelurahan lorok pakjo begitu cukup untuk dikatakan memadai sarana dan prasarana kesehatan, bisa dilihat pada tabel 6:

**Tabel 6**

Jumlah Tempat Kesehatan

Rumah Sakit Pemerintah	-
Klinik Bersalin	21
Puskesmas	1
Puskesmas Pembantu	2
Akseptor KB	3.527

Posyandu Balita	18
Rumah sakit swasta	2

- e. Pada tabel 7 ini menjelaskan Kelurahan Lorok Pakjo memiliki sarana dan prasarana pendidikan yang sangat baik, Jumlah Pembangunan Sarana Pendidikan sangat dibutuhkan untuk menunjang pendidikan yang ada, untuk untuk menjadikan generasi muda yang berpendidikan dan mengenyam pendidikan yang layak untuk lebih jelas dapat dilihat pada tabel 7:

**Tabel 7**

Jumlah Pembangunan Sarana Pendidikan

Tk Negeri	1
TK Swasta	9
SD Negeri	3
SLTP Negeri	1
SLTP Swasta	3
SLTA Negeri	2
SLTA Swasta	4

Perguruan Tinggi Negeri	2
Perguruan Tinggi Swasta	2

f. pada tabel 8 ini menjelaskan Sebagai faktor pendukung untuk kemajuan suatu kelurahan di perlukan sejumlah organisasi sebagai faktor-faktor yang membuat masyarakat kelurahan terbantu dengan adanya organisasi-organisasi yang dibawah binaan sekolah maupun binaan pemerintah daerah organisasi yang dimaksud sudah dapat lihat pada tabel 8:

**Tabel 8**

Jumlah organisasi

PrAmuka Gudep	15
LSM	14
KELOMPOK PKK	50
DASAWISMA	5

Perkonomi Kelurahan Lorok Pakjo bisa dilihat penjelasan dibawah ini:

- Mata Pencarian



Rata – rata Penduduk Kelurahan Sukabangun berprofesi sebagai Buruh Harian Lepas, tetapi pada umumnya ada juga beberapa penduduk yang berprofesi sebagai pedagang, Wirausaha, dan karyawan<sup>77</sup>.

- Usaha Kecil dan Menengah

Pada tabel 9 menjelaskan selain bahwa masyarakat bekerja harian lepas dan pekerjaan lainnya masyarakat juga memiliki usaha kecil dan menengah tabel dibawah ini merupakan jumlah usaha dapat dilihat pada tabel 9:

**Tabel 9**

Usaha Kecil dan Menengah

Koperasi	-
Hotel	2
Usaha Rumah	26
Tempat Kos	19
Panti Asuhan	6
Penginapan	1

1. Budaya

---

<sup>77</sup> Dokumentasi Kelurahan Lorok Pakjo

Kebudayaan masyarakat kelurahan Lorok Pakjo dapat terlihat dengan adanya kegiatan safari subuh dan gotong royong setiap hari minggu yang sudah di atur oleh walikota Palembang agar semua kelurahan atau pemernahan palembanag bisa melaksanakan kegiatan safari subuh dengan warga masing-masing.

## 2. Batas wilayah

Kelurahan Lorok Pakjo adalah salah satu dari 6 Kelurahan yang ada di Kecamatan Ilir Barat 1 Bukit Besar Kota Palembang yang mempunyai luas 22.22 Ha dengan Batas wilayah Pada tabel ini menjelaskan Batas wilayah kelurahan pakjo terbagi 4 kelurahan yang menjadi perbatasan wilayah diataranya sebelah selatan dibatasi oleh kelurahan bukit lama , sebelah utara diperbatasan oleh kelurahan demang lebar daun , sedangkan sebelah barat sama dengan utara dibatasi dengan kelurhanan demang lebar daun dan sebelah timur dibatasi oleh kelurahan 26 ilir dapat dilihat pada tabel 10:

**Tabel 10**

### Batas Wilayah dan Peta

Sebelah Selatan	Kelurahan bukit lama
Sebelah Utara	Kelurahan demang lebar daun
Sebalah Barat	Kelurahan demang lebar daun