

BAB IV HASIL DAN PEMBAHASAN

Pada bab ini akan dijelaskan mengenai hasil penelitian penulis yang berjudul Hubungan Ketersediaan Koleksi Perpustakaan Dan Kepuasan Pemustaka di Dinas Perpustakaan Dan Kearsipan Kota Lubuklinggau. Data yang penulis peroleh berdasarkan observasi, dokumentasi dan penyebaran kuesioner.

Dari hasil penelitian penulis yang didapat dengan menyebarkan angket kepada 216 responden yakni pemustaka pada Dinas Perpustakaan dan Kearsipan Kota Lubuklinggau. Dimana penulis mengajukan 10 item pernyataan pada variabel x dan 10 item pernyataan ada variabel y kepada responden. Adapun skor penilaian dengan 5 alternatif jawaban, yakni Sangat Setuju (SS), Setuju (ST), Ragu-Ragu (RG), Tidak Setuju (TS) dan Sangat Tidak Setuju (STS) dengan skor masing-masing jawaban 5, 4, 3, 2, dan 1.

Angket ini berguna untuk mendapatkan data dan kemudian akan diolah atau diproses, hasil jawaban responden/pemustaka tersebut selanjutnya di rekapitulasi dan di analisis dengan rumus sebagai berikut:

Mean (X) =

$$X = \frac{\sum x}{N}$$

Keterangan:

X : Rata-rata hitung/mean.

$\sum x$: jumlah semua nilai kuesioner

N : Jumlah responden

Untuk mengetahui hubungan variabel bebas terhadap variabel terikat digunakan uji korelasi dengan menggunakan rumus Korelasi *Product Moment*.

$$r_{xy} = \frac{N \Sigma XY - (\Sigma X)(\Sigma Y)}{\sqrt{\{N \Sigma X^2 - (\Sigma X)^2\}} \sqrt{\{N \Sigma Y^2 - (\Sigma Y)^2\}}}$$

Keterangan :

r_{xy} = angka indeks korelasi “r” *product moment*

N = banyaknya responden

ΣXY = jumlah hasil perkalian antara skor X dan Y

ΣX = jumlah seluruh skor X

ΣY = jumlah seluruh skor Y

4.1 Ketersediaan Koleksi Perpustakaan di Dinas Perpustakaan dan Kearsipan Kota Lubuklinggau

Ketersediaan koleksi perpustakaan sebagai variabel (X), berdasarkan hasil angket yang disebar oleh penulis pada 216 responden, maka diperoleh data sebagai berikut:

1. Ketersediaan koleksi buku teks/ pengetahuan umum

Dalam memenuhi kebutuhan informasi pemustaka, perpustakaan dituntut untuk menyediakan koleksi yang beragam serta hubungan dengan kepuasan pemustaka. Salah satu koleksi yang harus disediakan khususnya di Dinas Perpustakaan dan Kearsipan Kota Lubuklinggau adalah koleksi seperti buku teks/ pengetahuan

umum. Berhubungan dengan ketersediaan koleksi buku teks/ pengetahuan umum di Dinas Perpustakaan dan Kearsipan Kota Lubuklinggau. Maka diperoleh data sebagai berikut:

Tabel 4.1
Ketersediaan Buku Teks/ Pengetahuan Umum

Kategori	Skor	N	ΣX
Sangat Setuju	5	72	360
Setuju	4	144	576
Ragu-Ragu	3	0	0
Tidak Setuju	2	0	0
Sangat Tidak Setuju	1	0	0
Total		216	936
Mean	$X=936/216=4,33$		

Dari Tabel diatas diketahui bahwa 72 responden menjawab sangat setuju, 144 responden menjawab setuju. Dengan demikian hasil perhitungan rata-rata yang dilakukan menggunakan rumus *mean* adalah 4,33. Angka tersebut berada di rentang skala 4,20 – 5,00. Angka tersebut menunjukkan bahwa ketersediaan buku teks/ pengetahuan umum di Dinas Perpustakaan dan Kearsipan Kota Lubuklinggau tergolong sangat tinggi.

2. Ketersediaan koleksi referensi (kamus, ensiklopedia, direktori, dll)

Dalam memenuhi kebutuhan informasi pemustaka, perpustakaan dituntut untuk menyediakan koleksi yang beragam serta hubungan dengan kepuasan pemustaka. Salah satu koleksi yang harus disediakan khususnya di Dinas Perpustakaan dan Kearsipan

Kota Lubuklinggau adalah koleksi referensi (kamus, ensiklopedia, direktori, dll). Berhubungan dengan ketersediaan koleksi referensi (kamus, ensiklopedia, direktori, dll) di Dinas Perpustakaan dan Kearsipan Kota Lubuklinggau. Maka diperoleh data sebagai berikut:

Tabel 4.2
Ketersediaan Koleksi Referensi
(kamus, ensiklopedia, direktori, dll)

Kategori	Skor	N	ΣX
Sangat Setuju	5	76	380
Setuju	4	140	560
Ragu-Ragu	3	0	0
Tidak Setuju	2	0	0
Sangat Tidak Setuju	1	0	0
Total		216	940
Mean	$X=822/216=4,35$		

Dari Tabel diatas diketahui bahwa 76 responden menjawab sangat setuju, 140 responden menjawab setuju. Dengan demikian hasil perhitungan rata-rata yang dilakukan menggunakan rumus *mean* adalah 4,35. Angka tersebut berada di rentang skala 4,20 – 5,00. Angka tersebut menunjukkan bahwa ketersediaan koleksi referensi (kamus, ensiklopedia, direktori, dll) di Dinas Perpustakaan dan Kearsipan Kota Lubuklinggau tergolong tinggi.

3. Ketersediaan koleksi buku fiksi (novel, dongeng, dll)

Dalam memenuhi kebutuhan informasi pemustaka, perpustakaan dituntut untuk menyediakan koleksi yang beragam serta hubungan dengan kepuasan pemustaka. Salah satu koleksi yang harus disediakan khususnya di Dinas Perpustakaan dan Kearsipan

Kota Lubuklinggau adalah koleksi seperti buku fiksi (novel, dongeng, dll). Berhubungan dengan koleksi buku fiksi (novel, dongeng, dll) di Dinas Perpustakaan dan Kearsipan Kota Lubuklinggau. Maka diperoleh data sebagai berikut:

Tabel 4.3
Ketersediaan Koleksi Buku Fiksi
(novel, dongeng, dll)

Kategori	Skor	N	ΣX
Sangat Setuju	5	84	420
Setuju	4	132	528
Ragu-Ragu	3	0	0
Tidak Setuju	2	0	0
Sangat Tidak Setuju	1	0	0
Total		216	948
Mean	$X=948/216=4,38$		

Dari Tabel diatas diketahui bahwa 84 responden menjawab sangat setuju, 132 responden menjawab setuju. Dengan demikian hasil perhitungan rata-rata yang dilakukan menggunakan rumus *mean* adalah 4,38. Angka tersebut berada di rentang skala 4,20 – 5,00. Angka tersebut menunjukkan bahwa ketersediaan koleksi seperti buku fiksi (novel, dongeng, dll) di Dinas Perpustakaan dan Kearsipan Kota Lubuklinggau tergolong sangat tinggi.

4. Ketersediaan koleksi terbitan berkala (majalah, surat kabar, jurnal, dll)

Dalam memenuhi kebutuhan informasi pemustaka, perpustakaan dituntut untuk menyediakan koleksi yang beragam serta hubungan dengan kepuasan pemustaka. Salah satu koleksi yang

harus disediakan khususnya di Dinas Perpustakaan dan Kearsipan Kota Lubuklinggau adalah koleksi seperti koleksi terbitan berkala (majalah, surat kabar, jurnal, dll). Berhubungan dengan ketersediaan koleksi terbitan berkala (majalah, surat kabar, jurnal, dll) di Dinas Perpustakaan dan Kearsipan Kota Lubuklinggau. Maka diperoleh data sebagai berikut:

Tabel 4.4
Ketersediaan Terbitan Berkala
(majalah, surat kabar, jurnal, dll)

Kategori	Skor	N	ΣX
Sangat Setuju	5	96	480
Setuju	4	120	480
Ragu-Ragu	3	0	0
Tidak Setuju	2	0	0
Sangat Tidak Setuju	1	0	0
Total		216	960
Mean	$X=960/216=4,44$		

Dari Tabel diatas diketahui bahwa 96 responden menjawab sangat setuju, 120 responden menjawab setuju. Dengan demikian hasil perhitungan rata-rata yang dilakukan menggunakan rumus *mean* adalah 4,33. Angka tersebut berada di rentang skala 4,20 – 5,00. Angka tersebut menunjukkan bahwa ketersediaan koleksi seperti buku fiksi (novel, dongeng, dll) di Dinas Perpustakaan dan Kearsipan Kota Lubuklinggau tergolong sangat tinggi.

5. Ketersediaan koleksi elektronik (CD-ROM, disket, jurnal online, dll)

Dalam memenuhi kebutuhan informasi pemustaka, perpustakaan dituntut untuk menyediakan koleksi yang beragam serta hubungan dengan kepuasan pemustaka. Salah satu koleksi yang harus disediakan khususnya di Dinas Perpustakaan dan Kearsipan Kota Lubuklinggau adalah koleksi seperti koleksi elektronik (CD-ROM, disket, jurnal online, dll). Berhubungan dengan ketersediaan koleksi elektronik (CD-ROM, disket, jurnal online, dll) di Dinas Perpustakaan dan Kearsipan Kota Lubuklinggau. Maka diperoleh data sebagai berikut:

Tabel 4.5
Ketersediaan Koleksi Koleksi Elektronik
(CD-ROM, disket, jurnal online, dll)

Kategori	Skor	N	ΣX
Sangat Setuju	5	65	325
Setuju	4	151	604
Ragu-Ragu	3	0	0
Tidak Setuju	2	0	0
Sangat Tidak Setuju	1	0	0
Total		216	929
Mean	$X=929/216=4,30$		

Dari Tabel diatas diketahui bahwa 65 responden menjawab sangat setuju, 151 responden menjawab setuju. Dengan demikian hasil perhitungan rata-rata yang dilakukan menggunakan rumus *mean* adalah 4,30. Angka tersebut berada di rentang skala 4,20 – 5,00. Angka tersebut menunjukkan bahwa ketersediaan koleksi elektronik

(CD-ROM, disket, jurnal online, dll) di Dinas Perpustakaan dan Kearsipan Kota Lubuklinggau tergolong sangat tinggi.

6. Ketersediaan koleksi Bahan Kartogarfi (peta, atlas, globe, dll)

Dalam memenuhi kebutuhan informasi pemustaka, perpustakaan dituntut untuk menyediakan koleksi yang beragam serta hubungan dengan kepuasan pemustaka. Salah satu koleksi yang harus disediakan khususnya di Dinas Perpustakaan dan Kearsipan Kota Lubuklinggau adalah koleksi seperti bahan kartogarfi (peta, atlas, globe, dll). Berhubungan dengan ketersediaan koleksi bahan kartogarfi (peta, atlas, globe, dll) di Dinas Perpustakaan dan Kearsipan Kota Lubuklinggau. Maka diperoleh data sebagai berikut:

Tabel 4.6
Ketersediaan Bahan Kartogarfi
(peta, atlas, globe, dll)

Kategori	Skor	N	ΣX
Sangat Setuju	5	73	365
Setuju	4	143	572
Ragu-Ragu	3	0	0
Tidak Setuju	2	0	0
Sangat Tidak Setuju	1	0	0
Total		216	937
Mean	$X=937/216=4,33$		

Dari Tabel diatas diketahui bahwa 73 responden menjawab sangat setuju, 143 responden menjawab setuju. Dengan demikian hasil perhitungan rata-rata yang dilakukan menggunakan rumus *mean* adalah 4,44. Angka tersebut berada di rentang skala 4,20 – 5,00. Angka tersebut menunjukkan bahwa ketersediaan koleksi bahan

kartografi (peta, atlas, globe, dll) di Dinas Perpustakaan dan Kearsipan Kota Lubuklinggau tergolong sangat tinggi.

7. Ketersediaan Koleksi Yang Memadai

Dalam memenuhi kebutuhan informasi pemustaka, perpustakaan dituntut untuk menyediakan koleksi yang beragam serta hubungan dengan kepuasan pemustaka. Salah satu koleksi yang harus disediakan khususnya di Dinas Perpustakaan dan Kearsipan Kota Lubuklinggau adalah koleksi yang memadai. Berhubungan dengan ketersediaan koleksi yang memadai di Dinas Perpustakaan dan Kearsipan Kota Lubuklinggau. Maka diperoleh data sebagai berikut:

Tabel 4.7
Ketersediaan Koleksi Yang Memadai

Kategori	Skor	N	ΣX
Sangat Setuju	5	89	445
Setuju	4	127	508
Ragu-Ragu	3	0	0
Tidak Setuju	2	0	0
Sangat Tidak Setuju	1	0	0
Total		216	953
Mean	$X=9/216=4,41$		

Dari Tabel diatas diketahui bahwa 89 responden menjawab sangat setuju, 127 responden menjawab setuju. Dengan demikian hasil perhitungan rata-rata yang dilakukan menggunakan rumus *mean* adalah 4,41. Angka tersebut berada di rentang skala 4,20 – 5,00. Angka tersebut menunjukkan bahwa ketersediaan koleksi yang

memadai di Dinas Perpustakaan dan Kearsipan Kota Lubuklinggau tergolong sangat tinggi.

8. Ketersediaan koleksi sesuai perkembangan ilmu pengetahuan

Dalam memenuhi kebutuhan informasi pemustaka, perpustakaan dituntut untuk menyediakan koleksi yang beragam serta hubungan dengan kepuasan pemustaka. Salah satu koleksi yang harus disediakan khususnya di Dinas Perpustakaan dan Kearsipan Kota Lubuklinggau adalah koleksi sesuai perkembangan ilmu pengetahuan. Berhubungan dengan ketersediaan koleksi sesuai perkembangan ilmu pengetahuan di Dinas Perpustakaan dan Kearsipan Kota Lubuklinggau. Maka diperoleh data sebagai berikut:

Tabel 4.8
Ketersediaan Koleksi Sesuai Perkembangan Ilmu Pengetahuan

Kategori	Skor	N	ΣX
Sangat Setuju	5	93	465
Setuju	4	123	492
Ragu-Ragu	3	0	0
Tidak Setuju	2	0	0
Sangat Tidak Setuju	1	0	0
Total		216	957
Mean	$X=957/216=4,43$		

Dari Tabel diatas diketahui bahwa 96 responden menjawab sangat setuju, 120 responden menjawab setuju. Dengan demikian hasil perhitungan rata-rata yang dilakukan menggunakan rumus *mean* adalah 4,44. Angka tersebut berada di rentang skala 4,20 – 5,00. Angka tersebut menunjukkan bahwa ketersediaan koleksi sesuai

perkembangan ilmu pengetahuan di Dinas Perpustakaan dan Kearsipan Kota Lubuklinggau tergolong sangat tinggi.

9. Ketersediaan koleksi yang mutakhir (*up to date*)

Dalam memenuhi kebutuhan informasi pemustaka, perpustakaan dituntut untuk menyediakan koleksi yang beragam serta hubungan dengan kepuasan pemustaka. Salah satu koleksi yang harus disediakan khususnya di Dinas Perpustakaan dan Kearsipan Kota Lubuklinggau adalah koleksi yang mutakhir (*up to date*). Berhubungan dengan ketersediaan koleksi yang mutakhir (*up to date*) di Dinas Perpustakaan dan Kearsipan Kota Lubuklinggau. Maka diperoleh data sebagai berikut:

Tabel 4.9
Ketersediaan Koleksi Yang Mutakhir (*Up To Date*)

Kategori	Skor	N	ΣX
Sangat Setuju	5	31	155
Setuju	4	113	452
Ragu-Ragu	3	49	147
Tidak Setuju	2	23	46
Sangat Tidak Setuju	1	0	0
Total		216	800
Mean	$X=800/216=3,70$		

Dari Tabel diatas diketahui bahwa 31 responden menjawab sangat setuju, 113 responden menjawab setuju. Dengan demikian hasil perhitungan rata-rata yang dilakukan menggunakan rumus *mean* adalah 3,70. Angka tersebut berada di rentang skala 3,40 – 4,20. Angka tersebut menunjukkan bahwa ketersediaan koleksi yang

mutakhir (*up to date*) di Dinas Perpustakaan dan Kearsipan Kota Lubuklinggau tergolong tinggi.

10. Ketersediaan koleksi yang lengkap

Dalam memenuhi kebutuhan informasi pemustaka, perpustakaan dituntut untuk menyediakan koleksi yang beragam serta hubungan dengan kepuasan pemustaka. Salah satu koleksi yang harus disediakan khususnya di Dinas Perpustakaan dan Kearsipan Kota Lubuklinggau adalah koleksi yang lengkap. Berhubungan dengan ketersediaan koleksi yang lengkap di Dinas Perpustakaan dan Kearsipan Kota Lubuklinggau. Maka diperoleh data sebagai berikut:

Tabel 4.10
Ketersediaan Koleksi Yang Lengkap

Kategori	Skor	N	ΣX
Sangat Setuju	5	76	380
Setuju	4	140	650
Ragu-Ragu	3	0	0
Tidak Setuju	2	0	0
Sangat Tidak Setuju	1	0	0
Total		216	940
Mean	$X=940/216=4,35$		

Dari Tabel diatas diketahui bahwa 76 responden menjawab sangat setuju, 140 responden menjawab setuju. Dengan demikian hasil perhitungan rata-rata yang dilakukan menggunakan rumus *mean* adalah 4,35. Angka tersebut berada di rentang skala 4,20 – 5,00. Angka tersebut menunjukkan bahwa ketersediaan koleksi yang

lengkap di Dinas Perpustakaan dan Kearsipan Kota Lubuklinggau tergolong sangat tinggi.

Tabel 4.11
Total skor variabel (X) Ketersediaan Koleksi

No.	Indikator	Mean	Kategori
1.	Menyediakan koleksi buku teks/ pengetahuan umum	4.333	Sangat Tinggi
2.	Menyediakan koleksi referensi (kamus, ensiklopedia, direktori, dll)	4.351	Sangat Tinggi
3.	Menyediakan koleksi buku fiksi (novel, dongeng, dll)	4.388	Sangat Tinggi
4.	Menyediakan koleksi terbitan berkala (majalah, surat kabar, jurnal, dll)	4.444	Sangat Tinggi
5.	Menyediakan koleksi elektronik (CD-ROM, disket, jurnal online, dll)	4.300	Sangat Tinggi
6.	Menyediakan koleksi bahan kartogarfi (peta, atlas, globe, dll)	4.337	Sangat Tinggi
7.	Menyediakan koleksi yang memadai	4.412	Sangat Tinggi
8.	Menyediakan koleksi sesuai perkembangan ilmu pengetahuan	4.430	Sangat Tinggi
9.	Menyediakan koleksi yang mutakhir (<i>up to date</i>)	3.703	Tinggi
10.	Menyediakan koleksi yang lengkap.	4.351	Sangat Tinggi

Sumber: Hasil Data Primer yang diolah pada bulan

Oktober 2018

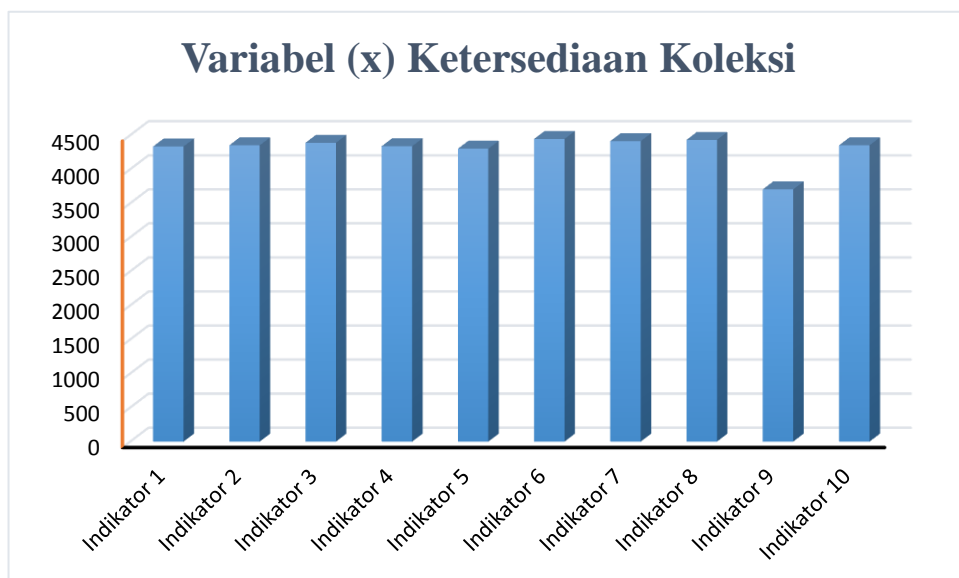
Grand Mean Variabel Ketersediaan Koleksi

$$\text{Grand Mean } x = \frac{\text{Total rata-rata hitung}}{\text{Jumlah Pernyataan}}$$

$$\text{Grand Mean } x = \frac{43.049}{10}$$

$$\text{Grand Mean (x)} = 4.304$$

Berdasarkan tabel diatas diketahui ketersediaan koleksi dalam jenis koleksi, kemuktahiran koleksi seta jumlah koleksi yang dapat diperoleh dalam menyediakan koleksi dibagi menjadi 10 indikator, dimana indikator tersebut dipersepsikan ketersediangan koleksi yang sudah baik. Dengan demikian hasil perhitungan rata-rata yang dilakukan menggunakan rumus *mean* adalah 4,30. Angka tersebut berada di rentang skala 4,20 – 5,00. Angka tersebut menunjukkan bahwa ketersediaan koleksi di Dinas Perpustakaan dan Kearsipan Kota Lubuklinggau tergolong sangat tinggi. Perbandingan dapat dilihat pada grafik dibawah ini:



Gambar 1. Diagram analisis indikator ketersediaan koleksi

Berdasarkan grafik diatas, menunjukkan bahwa 10 indikator untuk variabel ketersediaan koleksi diperoleh rata-rata 4.304 dengan kategori sangat tinggi. Nilai tertinggi terlihat oleh indikaror Menyediakan koleksi terbitan berkala (majalah, surat kabar, jurnal, dll). Sedangkan nilai

terendah indikator terlihat pada indikator Menyediakan koleksi yang mutakhir (*up to date*).

4.2 Kepuasan Pemustaka di Dinas Perpustakaan dan Kearsipan Kota Lubuklinggau

Kepuasan pemustaka sebagai variabel (Y), berdasarkan hasil angket yang disebar oleh penulis pada 216 responden, maka diperoleh data sebagai berikut

1. Kepuasan informasi yang di dapatkan di Dinas Perpustakaan dan Kearsipan Kota Lubuklinggau.

Dalam memenuhi kebutuhan informasi pemustaka, perpustakaan dituntut untuk menyediakan koleksi yang beragam serta hubungan dengan kepuasan pemustaka. Salah satu kepuasan pemustaka di Dinas Perpustakaan dan Kearsipan Kota Lubuklinggau adalah kepuasan informasi. Berhubungan dengan kepuasan informasi di Dinas Perpustakaan dan Kearsipan Kota Lubuklinggau. Maka diperoleh data sebagai berikut:

Tabel 4.12
Kepuasan Informasi Yang Di Dapatkan Di
Dinas Perpustakaan Dan Kearsipan Kota Lubuklinggau

Kategori	Skor	N	ΣX
Sangat Setuju	5	86	430
Setuju	4	100	400
Ragu-Ragu	3	30	90
Tidak Setuju	2	0	0
Sangat Tidak Setuju	1	0	0

Total	216	920
Mean	$X=920/216=4,25$	

Dari Tabel diatas diketahui bahwa 31 responden menjawab sangat setuju, 113 responden menjawab setuju, 30 responden menjawab ragu-ragu. Dengan demikian hasil perhitungan rata-rata yang dilakukan menggunakan rumus *mean* adalah 4,25. Angka tersebut berada di rentang skala 4,20 – 5,00. Angka tersebut menunjukkan bahwa kepuasan informasi di Dinas Perpustakaan dan Kearsipan Kota Lubuklinggau tergolong sangat tinggi.

2. Kepuasan koleksi yang tersedia di Dinas Perpustakaan dan Kearsipan Kota Lubuklinggau dapat membantu dalam menyelesaikan tugas

Dalam memenuhi kebutuhan informasi pemustaka, perpustakaan dituntut untuk menyediakan koleksi yang beragam serta hubungan dengan kepuasan pemustaka. Salah satu kepuasan pemustaka di Dinas Perpustakaan dan Kearsipan Kota Lubuklinggau adalah kepuasan koleksi dalam menyelesaikan tugas. Berhubungan dengan kepuasan koleksi di Dinas Perpustakaan dan Kearsipan Kota Lubuklinggau. Maka diperoleh data sebagai berikut:

Tabel 4.13
Kepuasan koleksi di Dinas Perpustakaan dan Kearsipan Kota Lubuklinggau dapat membantu dalam menyelesaikan tugas

Kategori	Skor	N	ΣX
Sangat Setuju	5	44	220

Setuju	4	106	424
Ragu-Ragu	3	46	138
Tidak Setuju	2	20	40
Sangat Tidak Setuju	1	0	0
Total		216	822
Mean	$X=822/216=3,80$		

Dari Tabel diatas diketahui bahwa 44 responden menjawab sangat setuju, 106 responden menjawab setuju, 46 responden menjawab ragu-ragu, 20 responden menjawab tidak setuju. Dengan demikian hasil perhitungan rata-rata yang dilakukan menggunakan rumus *mean* adalah 3,80. Angka tersebut berada di rentang skala 3,40 – 4,20. Angka tersebut menunjukkan bahwa kepuasan koleksi dapat membantu menyelesaikan tugas tergolong tinggi.

3. Kepuasan kandungan informasi pada koleksi di Dinas Perpustakaan dan Kearsipan Kota Lubuklinggau yang di dapatkan karena sesuai dengan harapan.

Dalam memenuhi kebutuhan informasi pemustaka, perpustakaan dituntut untuk menyediakan koleksi yang beragam serta hubungan dengan kepuasan pemustaka. Salah satu kepuasan pemustaka di Dinas Perpustakaan dan Kearsipan Kota Lubuklinggau adalah kepuasan kandungan informasi pada koleksi sesuai dengan harapan. Berhubungan dengan kepuasan kandungan informasi di Dinas Perpustakaan dan Kearsipan Kota Lubuklinggau. Maka diperoleh data sebagai berikut:

Tabel 4.14
Kepuasan Kandungan Informasi Pada Koleksi Di
Dinas Perpustakaan Dan Kearsipan Kota Lubuklinggau
Yang Di Dapatkan Karena Sesuai Dengan Harapan

Kategori	Skor	N	ΣX
Sangat Setuju	5	65	325
Setuju	4	78	312
Ragu-Ragu	3	39	117
Tidak Setuju	2	34	68
Sangat Tidak Setuju	1	0	0
Total		216	822
Mean	$X=822/216=3,80$		

Dari Tabel diatas diketahui bahwa 65 responden menjawab sangat setuju, 78 responden menjawab setuju, 39 responden menjawab ragu-ragu, 34 responden menjawab tidak setuju. Dengan demikian hasil perhitungan rata-rata yang dilakukan menggunakan rumus *mean* adalah 3,80. Angka tersebut berada di rentang skala 3,40 – 4,20. Angka tersebut menunjukkan bahwa kepuasan kandungan informasi yang di dapatkan karena sesuai dengan harapan tergolong tinggi.

4. Kepuasan koleksi yang di sajikan oleh Dinas Perpustakaan dan Kearsipan Kota Lubuklinggau karena sesuai dengan kurikulum.

Dalam memenuhi kebutuhan informasi pemustaka, perpustakaan dituntut untuk menyediakan koleksi yang beragam serta hubungan dengan kepuasan pemustaka. Salah satu kepuasan

pemustaka di Dinas Perpustakaan dan Kearsipan Kota Lubuklinggau adalah kepuasan koleksi yang di sajikan oleh Dinas Perpustakaan dan Kearsipan Kota Lubuklinggau karena sesuai dengan kurikulum. Berhubungan dengan kepuasan koleksi di Dinas Perpustakaan dan Kearsipan Kota Lubuklinggau. Maka diperoleh data sebagai berikut:

Tabel 4.15
Kepuasan Koleksi Yang Di Sajikan Oleh
Dinas Perpustakaan Dan Kearsipan Kota Lubuklinggau
Karena Sesuai Dengan Kurikulum

Kategori	Skor	N	ΣX
Sangat Setuju	5	63	315
Setuju	4	112	448
Ragu-Ragu	3	35	105
Tidak Setuju	2	6	12
Sangat Tidak Setuju	1	0	0
Total		216	880
Mean	$X = 880/216 = 4,07$		

Dari Tabel diatas diketahui bahwa 63 responden menjawab sangat setuju, 112 responden menjawab setuju, 35 responden menjawab ragu-ragu, 6 responden menjawab tidak setuju. Dengan demikian hasil perhitungan rata-rata yang dilakukan menggunakan rumus *mean* adalah 4,07. Angka tersebut berada di rentang skala 3,40 – 4,20. Angka tersebut menunjukkan bahwa kepuasan koleksi sesuai kurikulum tergolong tinggi.

- 5. Kepuasan koleksi yang di miliki oleh Dinas Perpustakaan dan Kearsipan Kota Lubuklinggau karena menyediakan informasi yang mutakhir**

Dalam memenuhi kebutuhan informasi pemustaka, perpustakaan dituntut untuk menyediakan koleksi yang beragam serta hubungan dengan kepuasan pemustaka. Salah satu kepuasan pemustaka di Dinas Perpustakaan dan Kearsipan Kota Lubuklinggau adalah kepuasan koleksi yang di miliki oleh Dinas Perpustakaan dan Kearsipan Kota Lubuklinggau karena menyediakan informasi yang mutakhir. Berhubungan dengan kepuasan koleksi di Dinas Perpustakaan dan Kearsipan Kota Lubuklinggau. Maka diperoleh data sebagai berikut:

Tabel 4.16
Kepuasan Koleksi Yang Di Sajikan Oleh
Dinas Perpustakaan Dan Kearsipan Kota Lubuklinggau
Karena Menyediakan Informasi Yang Mukthahir

Kategori	Skor	N	ΣX
Sangat Setuju	5	56	280
Setuju	4	102	408
Ragu-Ragu	3	58	174
Tidak Setuju	2	0	0
Sangat Tidak Setuju	1	0	0
Total		216	862
Mean		$X = 862/216 = 3,99$	

Dari Tabel diatas diketahui bahwa 56 responden menjawab sangat setuju, 102 responden menjawab setuju, 58 responden menjawab ragu-ragu. Dengan demikian hasil perhitungan rata-rata yang dilakukan menggunakan rumus *mean* adalah 3,99. Angka tersebut berada di rentang skala 3,40 – 4,20. Angka tersebut menunjukkan bahwa kepuasan koleksi karena menyediakan informasi yang mutakhir tergolong tinggi.

6. Kepuasan koleksi yang ada di Dinas Perpustakaan dan Kearsipan Kota Lubuklinggau terdiri dari berbagai subjek ilmu pengetahuan.

Dalam memenuhi kebutuhan informasi pemustaka, perpustakaan dituntut untuk menyediakan koleksi yang beragam serta hubungan dengan kepuasan pemustaka. Salah satu kepuasan pemustaka di Dinas Perpustakaan dan Kearsipan Kota Lubuklinggau adalah kepuasan koleksi yang ada di Dinas Perpustakaan dan Kearsipan Kota Lubuklinggau terdiri dari berbagai subjek ilmu pengetahuan. Berhubungan dengan kepuasan koleksi di Dinas Perpustakaan dan Kearsipan Kota Lubuklinggau. Maka diperoleh data sebagai berikut:

Tabel 4.17
Kepuasan Koleksi Yang Ada Di
Dinas Perpustakaan Dan Kearsipan Kota Lubuklinggau
Terdiri Dari Berbagai Subjek Ilmu Pengetahuan

Kategori	Skor	N	ΣX
Sangat Setuju	5	60	300
Setuju	4	79	316
Ragu-Ragu	3	69	207
Tidak Setuju	2	8	16
Sangat Tidak Setuju	1	0	0
Total		216	839
Mean	$X=839/216=3,88$		

Dari Tabel diatas diketahui bahwa 60 responden menjawab sangat setuju, 79 responden menjawab setuju, 69 responden menjawab ragu-ragu, 8 responden menjawab tidak setuju. Dengan demikian hasil perhitungan rata-rata yang dilakukan menggunakan rumus *mean* adalah 3,88. Angka tersebut berada di rentang skala 3,40 – 4,20. Angka tersebut menunjukkan bahwa kepuasan koleksi terdiri dari berbagai subjek ilmu pengetahuan tergolong tinggi.

7. Kepuasan koleksi di Dinas Perpustakaan dan Kearsipan Kota Lubuklinggau karena mengikuti perkembangan ilmu pengetahuan

Dalam memenuhi kebutuhan informasi pemustaka, perpustakaan dituntut untuk menyediakan koleksi yang beragam serta hubungan dengan kepuasan pemustaka. Salah satu kepuasan pemustaka di Dinas Perpustakaan dan Kearsipan Kota Lubuklinggau adalah kepuasan koleksi di Dinas Perpustakaan dan Kearsipan Kota Lubuklinggau karena mengikuti perkembangan ilmu pengetahuan. Berhubungan dengan kepuasan koleksi di Dinas Perpustakaan dan Kearsipan Kota Lubuklinggau. Maka diperoleh data sebagai berikut:

Tabel 4.18
Kepuasan Koleksi Di Dinas Perpustakaan Dan Kearsipan Kota Lubuklinggau Karena Mengikuti Perkembangan Ilmu Pengetahuan

Kategori	Skor	N	ΣX
Sangat Setuju	5	86	430
Setuju	4	61	244
Ragu-Ragu	3	45	135
Tidak Setuju	2	24	48

Sangat Tidak Setuju	1	0	0
Total		216	857
Mean	$X=857/216=3,97$		

Dari Tabel diatas diketahui bahwa 86 responden menjawab sangat setuju, 61 responden menjawab setuju, 45 responden menjawab ragu-ragu, 24 responden menjawab tidak setuju. Dengan demikian hasil perhitungan rata-rata yang dilakukan menggunakan rumus *mean* adalah 3,67. Angka tersebut berada di rentang skala 3,40 – 4,20. Angka tersebut menunjukkan bahwa kepuasan koleksi terdiri karena mengikuti perkembangan ilmu pengetahuan tergolong tinggi.

8. Kepuasan terhadap kelengkapan koleksi yang tersedia di Dinas Perpustakaan dan Kearsipan Kota Lubuklinggau

Dalam memenuhi kebutuhan informasi pemustaka, perpustakaan dituntut untuk menyediakan koleksi yang beragam serta hubungan dengan kepuasan pemustaka. Salah satu kepuasan pemustaka di Dinas Perpustakaan dan Kearsipan Kota Lubuklinggau adalah kepuasan terhadap kelengkapan koleksi yang tersedia di Dinas Perpustakaan dan Kearsipan Kota Lubuklinggau. Berhubungan dengan kepuasan koleksi di Dinas Perpustakaan dan Kearsipan Kota Lubuklinggau. Maka diperoleh data sebagai berikut:

Tabel 4.19
Kepuasan Terhadap Kelengkapan Koleksi Yang Tersedia Di
Dinas Perpustakaan Dan Kearsipan Kota Lubuklinggau

Kategori	Skor	N	ΣX
----------	------	---	------------

Sangat Setuju	5	51	255
Setuju	4	109	436
Ragu-Ragu	3	39	117
Tidak Setuju	2	17	34
Sangat Tidak Setuju	1	0	0
Total		216	920
Mean	$X=920/216=4,25$		

Dari Tabel diatas diketahui bahwa 51 responden menjawab sangat setuju, 109 responden menjawab setuju, 39 responden menjawab ragu-ragu, 17 responden menjawab tidak setuju. Dengan demikian hasil perhitungan rata-rata yang dilakukan menggunakan rumus *mean* adalah 4,25. Angka tersebut berada di rentang skala 4,20 – 5,00. Angka tersebut menunjukkan bahwa kepuasan terhadap kelengkapan koleksi tergolong sangat tinggi.

9. Kepuasan terhadap kemuktahiran koleksi di Dinas Perpustakaan dan Kearsipan Kota Lubuklinggau

Dalam memenuhi kebutuhan informasi pemustaka, perpustakaan dituntut untuk menyediakan koleksi yang beragam serta hubungan dengan kepuasan pemustaka. Salah satu kepuasan pemustaka di Dinas Perpustakaan dan Kearsipan Kota Lubuklinggau adalah kepuasan terhadap kemuktahiran koleksi di Dinas Perpustakaan dan Kearsipan Kota Lubuklinggau. Berhubungan dengan kepuasan koleksi di Dinas Perpustakaan dan Kearsipan Kota Lubuklinggau. Maka diperoleh data sebagai berikut:

Tabel 4.20
Kepuasan Terhadap Kemuktahiran Koleksi Di Dinas
Perpustakaan Dan Kearsipan Kota Lubuklinggau

Kategori	Skor	N	ΣX
Sangat Setuju	5	31	155
Setuju	4	113	452
Ragu-Ragu	3	49	147
Tidak Setuju	2	23	46
Sangat Tidak Setuju	1	0	0
Total		216	800
Mean	$X=800/216=3,70$		

Dari Tabel diatas diketahui bahwa 31 responden menjawab sangat setuju, 113 responden menjawab setuju, 49 responden menjawab ragu-ragu, 23 responden menjawab tidak setuju. Dengan demikian hasil perhitungan rata-rata yang dilakukan menggunakan rumus *mean* adalah 3,70. Angka tersebut berada di rentang skala 3,40 – 4,20. Angka tersebut menunjukkan bahwa kepuasan terhadap kemuktahiran koleksi tergolong tinggi.

10. Kepuasan terhadap penyusunan koleksi di Dinas Perpustakaan dan Kearsipan Kota Lubuklinggau sehingga memudahkan dalam mendaptkan informasi.

Dalam memenuhi kebutuhan informasi pemustaka, perpustakaan dituntut untuk menyediakan koleksi yang beragam serta hubungan dengan kepuasan pemustaka. Salah satu kepuasan pemustaka di Dinas Perpustakaan dan Kearsipan Kota Lubuklinggau adalah kepuasan terhadap penyusunan koleksi di Dinas Perpustakaan dan Kearsipan Kota Lubuklinggau sehingga

memudahkan dalam mendapatkan informasi. Berhubungan dengan kepuasan penyusunan koleksi di Dinas Perpustakaan dan Kearsipan Kota Lubuklinggau. Maka diperoleh data sebagai berikut:

Tabel 4.21
Kepuasan Terhadap Penyusunan Koleksi
Sehingga Memudahkan Saya Dalam Mendapatkan Informasi

Kategori	Skor	N	ΣX
Sangat Setuju	5	119	595
Setuju	4	76	304
Ragu-Ragu	3	21	63
Tidak Setuju	2	0	0
Sangat Tidak Setuju	1	0	0
Total		216	962
Mean	$X = 962/216 = 4,45$		

Dari Tabel diatas diketahui bahwa 119 responden menjawab sangat setuju, 76 responden menjawab setuju, 21 responden menjawab ragu-ragu. Dengan demikian hasil perhitungan rata-rata yang dilakukan menggunakan rumus *mean* adalah 4,45. Angka tersebut berada di rentang skala 4,20 – 5,00. Angka tersebut menunjukkan bahwa kepuasan terhadap kemuktahiran koleksi tergolong sangat tinggi.

Tabel 4.22
Total skor variabel (Y) Kepuasan Pemustaka

No.	Indikator	Mean	Kategori
1.	Kepuasan terhadap informasi yang di dapatkan	4.259	Sangat Tinggi
2.	Kepuasan koleksi yang tersedia karena dapat membantu dalam menyelesaikan tugas	3.805	Tinggi
3.	Kepuasan terhadap kandugan informasi pada koleksi yang di dapatkan karena sesuai dengan harapan	3.805	Tinggi

Su mber: Hasil Data Primer yang	4.	Kepuasan koleksi yang di sajikan karena sesuai dengan kurikulum	4.074	Tinggi
	5.	Kepuasan koleksi yang di miliki karena menyediakan informasi yang mutakhir	3.990	Tinggi
	6.	Kepuasan koleksi yang ada terdiri dari berbagai subjek ilmu pengetahuan	3.884	Tinggi
	7.	Kepuasan koleksi karena mengikuti perkembangan ilmu pengetahuan	3.967	Tinggi
	8.	Kepuasan terhadap kelengkapan koleksi yang tersedia	4.259	Sangat Tinggi
	9.	Kepuasan terhadap kemuktahiran koleksi	3.703	Tinggi
	10.	Kepuasan terhadap penyusunan koleksi sehingga memudahkan dalam mendapatkan informasi	4.453	Sangat Tinggi

diolah pada bulan Oktober 2018

Grand Mean Variabel Kepuasan Pemustaka

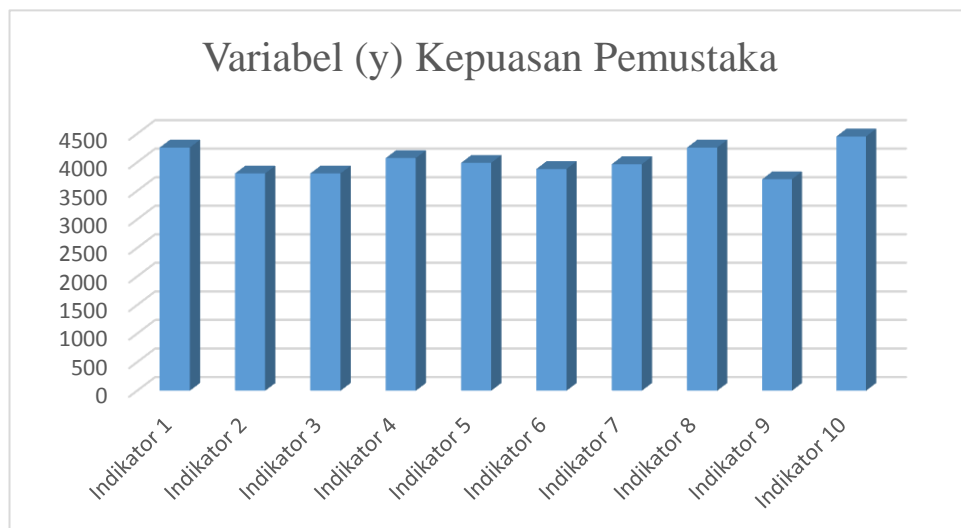
$$\text{Grand Mean } x = \frac{\text{Total rata-rata hitung}}{\text{Jumlah Pernyataan}}$$

$$\text{Grand Mean } x = \frac{40.199}{10}$$

$$\text{Grand Mean } (x) = 4.019$$

Berdasarkan tabel diatas diketahui kepuasan pemustaka dalam kelengkapan, ketepatan, kebaruan informasi serta ketersediaan informasi yang dapat diperoleh dalam kepuasan pemustaka dibagi menjadi 10 indikator, dimana indikator tersebut dipersepsikan kepuasan pemustaka yang sudah baik. Dengan demikian hasil perhitungan rata-rata yang dilakukan menggunakan rumus *mean* adalah 4,01. Angka tersebut berada di rentang skala 3,40 - 4,20. Angka

tersebut menunjukkan bahwa kepuasan pemustaka di Dinas Perpustakaan dan Kearsipan Kota Lubuklinggau tergolong tinggi. Perbandingan dapat dilihat pada grafik dibawah ini:



Gambar 2. Diagram analisis indikator kepuasan pemustaka

Berdasarkan grafik diatas, menunjukkan bahwa 10 indikator untuk variabel kepuasan pemustaka diperoleh rata-rata 4.019 dengan kategori tinggi. Nilai tertinggi terlihat oleh indikator Kepuasan terhadap penyusunan koleksi sehingga memudahkan dalam mendapatkan informasi. Sedangkan nilai terendah indikator terlihat pada indikator Kepuasan terhadap kemuktahiran koleksi.

4.3 Hubungan antara Ketersediaan Koleksi Perpustakaan dengan Kepuasan Pemustaka di Dinas Perpustakaan dan Kearsipan Kota Lubuklinggau

4.3.1 Mencari Nilai Statistik Dasar

Untuk mempermudah penelitian ini, peneliti terlebih dahulu mencari nilai statistic dasar dari data ketersediaan koleksi dan kepuasan pemustaka, yaitu sebagai berikut:

Tabel 4.23
Nilai Statistik Dasar Dari Ketersediaan Koleksi dan Kepuasan Pemustaka di Dinas Perpustakaan dan Kearsipan Kota Lubuklinggau

No.	X	Y	X ²	Y ²	XY
1	43	37	1849	1369	1591
2	41	35	1681	1225	1435
3	42	34	1764	1156	1428
4	43	43	1849	1849	1849
5	43	44	1849	1936	1892
6	44	44	1936	1936	1936
7	43	35	1849	1225	1505
8	45	39	2025	1521	1755
9	44	39	1936	1521	1716
10	42	41	1764	1681	1722
11	43	41	1849	1681	1763
12	44	42	1936	1764	1848
13	40	41	1600	1681	1640
14	41	34	1681	1156	1394
15	39	31	1521	961	1209
16	43	42	1849	1764	1806
17	43	44	1849	1936	1892
18	42	38	1764	1444	1596
19	41	36	1681	1296	1476
20	41	29	1681	841	1189
21	42	41	1764	1681	1722
22	43	43	1849	1849	1849
23	41	35	1681	1225	1435
24	42	39	1764	1521	1638
25	42	39	1764	1521	1638
26	40	34	1600	1156	1360
27	41	44	1681	1936	1804
28	41	41	1681	1681	1681
29	42	43	1764	1849	1806

30	42	39	1764	1521	1638
31	42	38	1764	1444	1596
32	41	38	1681	1444	1558
33	42	37	1764	1369	1554
34	40	38	1600	1444	1520
35	41	42	1681	1764	1722
36	41	45	1681	2025	1845
37	40	43	1600	1849	1720
38	40	38	1600	1444	1520
39	41	37	1681	1369	1517
40	41	37	1681	1369	1517
41	40	39	1600	1521	1560
42	41	39	1681	1521	1599
43	41	37	1681	1369	1517
44	42	38	1764	1444	1596
45	41	40	1681	1600	1640
46	42	39	1764	1521	1638
47	41	39	1681	1521	1599
48	41	39	1681	1521	1599
49	41	43	1681	1849	1763
50	39	33	1521	1089	1287
51	40	39	1600	1521	1560
52	42	43	1764	1849	1806
53	42	42	1764	1764	1764
54	40	39	1600	1521	1560
55	41	37	1681	1369	1517
56	39	35	1521	1225	1365
57	39	41	1521	1681	1599
58	42	41	1764	1681	1722
59	44	37	1936	1369	1628
60	43	34	1849	1156	1462
61	42	42	1764	1764	1764
62	43	43	1849	1849	1849
63	42	42	1764	1764	1764
64	43	44	1849	1936	1892
65	44	43	1936	1849	1892
66	41	38	1681	1444	1558
67	43	40	1849	1600	1720
68	45	40	2025	1600	1800

69	41	34	1681	1156	1394
70	43	37	1849	1369	1591
71	42	37	1764	1369	1554
72	41	38	1681	1444	1558
73	44	44	1936	1936	1936
74	43	36	1849	1296	1548
75	46	40	2116	1600	1840
76	40	41	1600	1681	1640
77	42	44	1764	1936	1848
78	42	43	1764	1849	1806
79	43	45	1849	2025	1935
80	43	41	1849	1681	1763
81	41	32	1681	1024	1312
82	43	41	1849	1681	1763
83	44	42	1936	1764	1848
84	46	41	2116	1681	1886
85	42	40	1764	1600	1680
86	42	35	1764	1225	1470
87	43	39	1849	1521	1677
88	42	35	1764	1225	1470
89	42	39	1764	1521	1638
90	40	39	1600	1521	1560
91	40	45	1600	2025	1800
92	41	43	1681	1849	1763
93	40	33	1600	1089	1320
94	43	37	1849	1369	1591
95	43	41	1849	1681	1763
96	43	41	1849	1681	1763
97	43	42	1849	1764	1806
98	44	45	1936	2025	1980
99	42	39	1764	1521	1638
100	43	38	1849	1444	1634
101	42	39	1764	1521	1638
102	43	38	1849	1444	1634
103	44	40	1936	1600	1760
104	44	40	1936	1600	1760
105	43	42	1849	1764	1806
106	41	38	1681	1444	1558
107	43	39	1849	1521	1677

108	41	33	1681	1089	1353
109	42	36	1764	1296	1512
110	42	39	1764	1521	1638
111	41	33	1681	1089	1353
112	43	36	1849	1296	1548
113	43	39	1849	1521	1677
114	43	42	1849	1764	1806
115	44	34	1936	1156	1496
116	43	35	1849	1225	1505
117	43	39	1849	1521	1677
118	42	44	1764	1936	1848
119	42	46	1764	2116	1932
120	42	39	1764	1521	1638
121	42	33	1764	1089	1386
122	43	35	1849	1225	1505
123	40	32	1600	1024	1280
124	44	36	1936	1296	1584
125	45	41	2025	1681	1845
126	44	39	1936	1521	1716
127	42	36	1764	1296	1512
128	41	37	1681	1369	1517
129	42	37	1764	1369	1554
130	44	39	1936	1521	1716
131	44	39	1936	1521	1716
132	46	40	2116	1600	1840
133	43	40	1849	1600	1720
134	42	38	1764	1444	1596
135	44	41	1936	1681	1804
136	45	41	2025	1681	1845
137	48	49	2304	2401	2352
138	44	45	1936	2025	1980
139	43	44	1849	1936	1892
140	45	38	2025	1444	1710
141	45	40	2025	1600	1800
142	44	37	1936	1369	1628
143	46	37	2116	1369	1702
144	46	39	2116	1521	1794
145	47	41	2209	1681	1927
146	46	38	2116	1444	1748

147	46	42	2116	1764	1932
148	44	41	1936	1681	1804
149	46	43	2116	1849	1978
150	46	39	2116	1521	1794
151	45	39	2025	1521	1755
152	44	40	1936	1600	1760
153	45	40	2025	1600	1800
154	42	38	1764	1444	1596
155	45	39	2025	1521	1755
156	45	39	2025	1521	1755
157	44	41	1936	1681	1804
158	44	42	1936	1764	1848
159	46	42	2116	1764	1932
160	45	38	2025	1444	1710
161	47	41	2209	1681	1927
162	46	43	2116	1849	1978
163	44	38	1936	1444	1672
164	44	45	1936	2025	1980
165	44	44	1936	1936	1936
166	45	43	2025	1849	1935
167	45	37	2025	1369	1665
168	45	40	2025	1600	1800
169	46	39	2116	1521	1794
170	44	40	1936	1600	1760
171	42	43	1764	1849	1806
172	43	44	1849	1936	1892
173	44	45	1936	2025	1980
174	45	39	2025	1521	1755
175	43	37	1849	1369	1591
176	44	42	1936	1764	1848
177	45	38	2025	1444	1710
178	43	39	1849	1521	1677
179	44	40	1936	1600	1760
180	42	36	1764	1296	1512
181	44	40	1936	1600	1760
182	45	39	2025	1521	1755
183	46	37	2116	1369	1702
184	45	39	2025	1521	1755
185	44	41	1936	1681	1804

186	45	41	2025	1681	1845
187	44	42	1936	1764	1848
188	44	41	1936	1681	1804
189	44	42	1936	1764	1848
190	46	41	2116	1681	1886
191	44	44	1936	1936	1936
192	45	45	2025	2025	2025
193	45	37	2025	1369	1665
194	46	44	2116	1936	2024
195	45	44	2025	1936	1980
196	45	43	2025	1849	1935
197	45	42	2025	1764	1890
198	45	41	2025	1681	1845
199	47	44	2209	1936	2068
200	45	47	2025	2209	2115
201	46	48	2116	2304	2208
202	45	46	2025	2116	2070
203	44	43	1936	1849	1892
204	41	40	1681	1600	1640
205	44	41	1936	1681	1804
206	47	44	2209	1936	2068
207	46	44	2116	1936	2024
208	44	40	1936	1600	1760
209	45	42	2025	1764	1890
210	43	45	1849	2025	1935
211	43	48	1849	2304	2064
212	42	44	1764	1936	1848
213	45	46	2025	2116	2070
214	41	34	1681	1156	1394
215	42	36	1764	1296	1512
216	42	39	1764	1521	1638
N=216	X=9300	Y=8606	X²=401154	Y²=345426	XY=371070

Keterangan :

$$N = 216 \qquad \sum X^2 = 401154$$

$$\sum X = 9300 \qquad \sum Y^2 = 345426$$

$$\sum Y = 8606 \qquad \sum XY = 371070$$

4.3.2 Uji Korelasi

Selanjutnya nilai-nilai tersebut dimasukan kedalam korelasi *product moment* sebagai berikut:

$$r_{xy} = \frac{N \sum xy - (\sum x)(\sum y)}{\sqrt{(N \sum x^2 - (\sum x)^2)(N \sum y^2 - (\sum y)^2)}}$$

$$r_{xy} = \frac{216 \cdot 371070 - (9300)(8606)}{\sqrt{(216(401154) - (9300)^2)(216(345426) - (8606)^2)}}$$

$$r_{xy} = \frac{80151120 - 80035800}{\sqrt{(86649264 - 86490000)(74612016 - 74063236)}}$$

$$r_{xy} = \frac{115320}{\sqrt{(159264)(548780)}}$$

$$r_{xy} = \frac{115320}{\sqrt{87400897920}}$$

$$r_{xy} = \frac{115320}{295636.4}$$

$$r_{xy} = 0,390$$

Dari hasil perhitungan di atas maka dapat diketahui hubungan ketersediaan koleksi perpustakaan dengan kepuasan pemustaka sebesar 0,390 (positif) artinya ada hubungan antara ketersediaan koleksi perpustakaan dengan kepuasan pemustaka. Sesuai dengan hasil uji korelasi *product moment pearson*, nilai tersebut menunjukkan adanya korelasi yang rendah (0.20-0.399).

Berdasarkan pedoman untuk memberikan interpretasi koefisien korelasi product moment yakni sebagai berikut:

Tabel 4.24

Pedoman untuk memberikan interpretasi koefisien korelasi

Interval Koefisien	Tingkat Hubungan
0,00-0,199	Sangat Rendah
0,20-0,399	Rendah
0,40-0,599	Sedang
0,60-0,799	Kuat
0,80-1,000	Sangat Kuat

Berdasarkan pedoman diatas, maka koefisien korelasi yang ditemukan sebesar 0,390 angka tersebut berada di rentang skala 0,20-0,399 termasuk kategori rendah, hasil tersebut ditunjukkan dengan nilai korelasi yang diperoleh sebesar 0,390 ($> r$ tabel 0,138) dengan signifikansi 0,000 ($< 0,05$).

Secara keseluruhan, hubungan ketersediaan koleksi perpustakaan dan kepuasan pemustaka di Dinas Perpustakaan dan Kearsipan Kota Lubuklinggau termasuk pada kategori rendah. Hendaknya koleksi harus di perhatikan dalam suatu perpustakaan. Karena koleksi merupakan informasi yang ada di perpustakaan dan salah satu tujuan pemustaka berkunjung ke perpustakaan. Berdasarkan dari 20 pertanyaan yang disebarkan melalui angket, paling rendah menjawab mengenai kepuasan pemustaka terhadap kemuktahiran koleksi. Menurut penulis koleksi harus sering di update setiap bulan atau tahun. Agar pemustaka juga senang ke perpustakaan karena koleksi yang beraneka ragam. Seharusnya pihak pengelola perpustakaan meletakkan kotak saran di perpustakaan, untuk mengetahui koleksi apa saja yang paling

mereka butuhkan untuk mendapatkan informasi. Sehingga dapat sebagai rujukan untuk pengembangan koleksi di perpustakaan.