

BAB III

OBJEK PENELITIAN

A. Sejarah Universitas Bina Darma Palembang

1. Sejarah Berdirinya UBD

Universitas Bina Darma (UBD) memiliki 4 (empat) gedung kampus yang terletak di Jalan Jenderal A. Yani Palembang. Kampus Utama terletak di no. 12 menempati lahan seluas 3057 m², Kampus B terletak di no 3 seluas 4723 m², Kampus C terletak di no 15 seluas 1206 m², Kampus D terletak di no 24 seluas 238 m².

Atas prakarsa Prof. Ir. H. Bochari Rachman, M.Sc. dan kawan-kawan pada tanggal 28 Desember 1993 didirikan Yayasan Bina Darma dengan Akte Notaris Alia Ghani, S.H. Nomor: 95. Kemudian tanggal 10 Maret 2001 terjadi perubahan pendiri Yayasan Bina Darma berdasarkan akte notaris Thamrin nomor :6. Maksud dan tujuan didirikannya Yayasan ini antara lain untuk turut serta secara aktif membantu pemerintah dalam melaksanakan program pembangunan nasional dalam rangka mewujudkan cita-cita nasional dan turut serta membantu pemerintah dalam upaya mencerdaskan kehidupan bangsa.

Kemudian sejalan dengan berjalannya waktu, maka pada tanggal 30 April 2001 berdasarkan Akte Notaris Thamrin nomor : 36, Yayasan Bina Darma mengambil alih pengelolaan Sekolah Tinggi Bahasa Asing (STBA) Graha Darma. Untuk itu Yayasan Bina Darma mengubah nama Sekolah Tinggi Bahasa Asing (STBA) Graha Darma

menjadi Sekolah Tinggi Bahasa Asing (STBA) Bina Darma berdasarkan Surat Keputusan Menteri Pendidikan Nasional Republik Indonesia nomor : 143/D/0/2001 tanggal 27 Agustus 2001.¹

Pada perkembangan selanjutnya, atas segala usaha dan prestasi semua unsur yang ada di ketiga Sekolah Tinggi yang berada dalam naungan Yayasan Bina Darma yaitu Sekolah Tinggi Manajemen Informatika dan Komputer (STMIK) Bina Darma, Sekolah Tinggi Ilmu Ekonomi (STIE) Bina Darma dan Sekolah Tinggi Bahasa Asing (STBA) Bina Darma digabung menjadi Universitas berdasarkan Surat Keputusan Menteri Pendidikan Nasional Republik Indonesia Nomor : 112/D/0/2002 tanggal 7 Juni 2002 tentang Penggabungan 3 (tiga) Sekolah Tinggi menjadi Universitas, dan Penambahan Izin Penyelenggaraan Program Studi Baru yang diselenggarakan oleh Yayasan Bina Darma di Palembang.

Berhubungan dengan itu, maka untuk Sekolah Tinggi Manajemen Informatika dan Komputer (STMIK) Bina Darma, berubah menjadi Fakultas Ilmu Komputer, Sekolah Tinggi Ilmu Ekonomi (STIE) Bina Darma, berubah menjadi Fakultas Ekonomi, dan Sekolah Tinggi Bahasa Asing (STBA), berubah menjadi Fakultas Bahasa dan Sastra, dan ditambah dua Fakultas lagi yaitu Fakultas Teknik dengan program studi Teknik Sipil, Teknik Elektro, dan Teknik Industri jenjang studi strata satu (S1), dan Fakultas Psikologi dengan program studi Psikologi jenjang studi strata satu (S1).

¹<https://www.binadarma.ac.id/sejarah/>, Diakses pada tanggal 25 Oktober 2018

Sejalan waktu UBD menambah 2 Fakultas Baru yaitu Fakultas Ilmu Komunikasi dan Fakultas Keguruan dan Ilmu Pendidikan, sehingga UBD saat ini mengasuh dan mengembangkan ilmu dan keahlian profesional pada 7 (tujuh) Fakultas dengan 19 program studi yang mempunyai komitmen untuk menciptakan lulusan yang siap kerja dan dapat diterima di masyarakat.

Untuk lebih jelasnya, daftar agreditasi Program Studi dapat dilihat pada tabel.2

Tabel.2
Daftar Agreditasi Program Studi
Universitas Bina Darma
Palembang

NO	PROGRAM STUDI	JENJANG PROGRAM	AGREDITASI
1	TEKNIK INFORMATIKA	S1	B
2	SISTEM INFORMASI	S1	B
3	MENAJEMEN INFORMATIKA	D3	B
4	KOMPUTERISASI AKUNTANSI	D3	B
5	TEKNIK KOMPUTER	D3	B
6	AKUNTANSI	S1	B
7	MANAJEMEN	S1	A
8	MANAJEMEN PERUSAHAAN	D3	B
9	ADMINISTRASI BISNNIS	D3	B
10	TEKNIK INDUSTRI	S1	B
11	TEKNIK ELEKTRO	S1	C
12	TEKNIK SIPIL	S1	C
13	PSIKOLOGI	S1	C
14	SASTRA INGGRIS	S1	B
15	ILMU KOMUNIKASI	S1	C
16	MANAJEMEN	S2	C
17	TEKNIK INFORMATIKA	S2	C
18	BAHASA INDONESIA	S1	C
19	PENDIDIKAN OLAHRAGA	S1	PROSES AKREDITASI

Sumber : website portal Universitas Bina Darma Palembang

2. Pencapaian yang Telah dilakukan Universitas Bina Darma

- a. Terciptanya laboratorium bisnis dan psikologi yang representatif
- b. Terciptanya laboratorium teknik yang representatif.
- c. Diterimanya sertifikasi ISO 9001:2008.
- d. Jumlah hibah penelitian (hibah bersaing dan fundamental) meningkat dan LPPM masuk sebagai cluster madya.
- e. Jumlah kegiatan Program Kreativitas Mahasiswa (PKM) Dikti meningkat.
- f. Pengembangan kualitas pembelajaran dengan penambahan studio pembelajaran.
- g. Berdirinya unit kerja pengembangan kewirausahaan atau Bina Darma *Entrepreneurship Center*.
- h. Meningkatnya kualitas dan rasio dosen mahasiswa di beberapa program studi.
- i. Mengevaluasi dan memperbaharui kurikulum, silabus, dan kalender akademik.
- j. Berkembangnya kerjasama kelembagaan dengan perguruan tinggi dan lembaga profesional asing seperti NIIT (India), Johannes Kepler *University* (Austria), dan Universiti Industri Selangor (Malaysia), Universiti Teknologi Malaysia.
- k. Menyelenggarakan pelatihan-pelatihan yang bersifat pengembangan sumberdaya masyarakat oleh BDCTC dan BMC.

- l. Memberikan kompensasi berbasis akuntabilitas kinerja dan penjaminan mutu.
- m. Meningkatnya kapasitas dan fungsi jaringan intranet UBD dengan tambahan bandwidth.
- n. Implementasi kurikulum berbasis sertifikasi profesional.²

B. Logo Universitas Bina Darma Palembang

1. Identitas Universitas Bina Darma Palembang

Logo Universitas Bina Darma terdiri atas 4 unsur, yaitu :

a. Bola Dunia

Bola dunia melambangkan bahwa Bina Darma telah menuju era Globalisasi dibidang pendidikan dalam konsep unity (kesatuan) Bangsa dan Negara.

b. Air

Air melambangkan sumber kehidupan yang mengalir tanpa berhenti dan bermanfaat bagi umat manusia. Dalam hal ini air mewakili makna Ilmu / Pengetahuan / Teknologi yang bermanfaat yang dapat dipelajari dan didapatkan peserta didik di Bina Darma. Tiga garis air pada logogram melambangkan Tri Darma perguruan Tinggi Indonesia yang menjadi pedoman dalam sistem pendidikan di lembaga ini. Selain itu, secara geografis, melambangkan posisi / letak dari Bina Darma yang berada dekat dengan Sungai Musi, dalam hal ini Kota Palembang.

² *Ibid.*,

c. Huruf BD

Inisial nama Bina Darma yang tergabung dalam huruf B sebagai kesatuan (*unity*) terditeksi huruf B & D dalam perbedaan warna merah dan kuning.

d. Toga

Toga melambangkan Lembaga Pendidikan yang terkait didalamnya, seperti : *Science/ Ilmu, Knowledge/ Pengetahuan, Quality/Mutu, Target/ Tujuan*. Kepala toga mengarah keatas melambangkan bahwa peserta didik yang telah menamatkan pendidikannya di Bina Darma akan menjadi manusia / pemimpin yang unggul di bidangnya masing-masing dalam era globalisasi.

e. Logo Universitas Bina Darma Palembang



2. Makna Umum dan Makna Warna Logogram

Bina Darma telah menuju era globalisasi pendidikan dengan dasar Tri Darma perguruan Tinggi Indonesia disertai Target/Tujuan yang jelas, dibekali *Science/ Ilmu, Knowledge/ Pengetahuan, Teknologi dan Quality/*

Mutu yang prima serta akan terus berkembang, tak terhenti seperti arus air Musi yang bermanfaat bagi Bangsa dan Negara.

Adapun makna pada logogram antara lain :

a. Warna Merah Pada Huruf B

Melambangkan semangat Bina Darma untuk menjadi yang terdepan dan unggul. Semangat yang juga dibina pada peserta didiknya agar menjadi manusia yang berhasil dan unggul di bidangnya masing-masing.

b. Warna Kuning Pada Huruf D

Warna ini melambangkan kebesaran dan keunggulan Bina Darma dari segi mutu dan sistem pendidikan yang diterapkan. Selain itu warna ini juga melambangkan kebesaran kebudayaan dan sejarah Kerajaan Sriwijaya.

c. Warna Biru Pada Air

Melambangkan kedalaman ilmu yang bermanfaat yang dapat diperoleh masyarakat di Universitas Bina Darma. Dalam hal ini terdapat tiga jenis warna biru, dimulai dari tingkatan biru muda hingga biru tua. Hal ini melambangkan Tri Darma perguruan tinggi (pendidikan / pengajaran, penelitian dan pengabdian kepada masyarakat) yang menjadi pedoman Universitas Bina Darma.

d. Warna Hitam Pada Toga

Warna ini melambangkan kewibawaan serta tekad kuat yang dimiliki Universitas Bina Darma untuk menghantarkan mahasiswanya menjadi

manusia yang berhasil dan dapat mengabdikan ilmu pengetahuan yang didapatnya kepada Bangsa dan Negara.

3. Makna Umum FengShui Pada Logogram

Fengshui merupakan suatu ilmu alam yang dikaitkan dengan aktivitas manusia dan telah dipraktekkan di negeri China sejak + 2000 tahun lalu. Teori Fengshui terdiri atas 5 unsur alam, yaitu:

- a. Emas/ Cin (logam)
- b. Kayu/ Mhuk (Tumbuh-tumbuhan)
- c. Air/ Shui (kehidupan)
- d. Api/ Fo (semangat kegunaan)
- e. Tanah/ Thuh (wadah kesempurnaan)

Apabila dalam satu simbol (logogram) terkandung lima unsur alam tersebut maka menurut fengshui, logogram akan mampu membantu usaha, pekerjaan, pembangunan, masalah kekeluargaan, tugas dan hasil panen yang positif serta akan membawa keberuntungan. Hal ini terbukti dengan kelanjutan Teori Fengshui yang mampu bertahan ribuan tahun.

Adapun kandungan fengshui yang terdapat dalam logogram Bina Darma adalah sebagai berikut :

- 1) Warna kuning, mewakili unsur Emas / Cin (logam). Bermakna keabadian dan kebesaran.
- 2) Inisial BD dan Toga, mewakili unsur Kayu/Mhuk. Bermakna pertumbuhan dan perkembangan.

- 3) Tri Darma, mewakili unsur Air / Shui. Bermakna kehidupan yang mengalir terus menerus.
- 4) Warna merah, mewakili unsur Api / Fo. Bermakna kecerdasan, semangat dan keberanian.
- 5) Bola Dunia, mewakili unsur Tanah / Thuh. Bermakna satu wadah sempurna yang tidak pernah putus sirkulasi dan pemutarannya.

Secara keseluruhan, unsur-unsur tersebut bermakna bahwa Bina Darma merupakan wadah yang dapat diuji iman dan ilmunya, tumbuh dan berkembang seperti air yang mengalir terus menerus, memberi kehidupan, kecerdasan dengan warna emas yang melambangkan tahan diuji sepanjang masa dan abadi dengan segala kebesaran yang dimiliki.

4. Makna Umum *Logotype*

a. Kata Universitas

Kata Universitas menggunakan huruf *AvantGarde* BK BT, dimaksudkan untuk menunjukkan ketegasan dari Bina Darma sebagai lembaga pendidikan yang formal. Warna Merah pada kata Universitas melambangkan keberanian dan keteguhan Bina Darma menuju era globalisasi.

b. Bina Darma

Kata Bina Darma menggunakan huruf *BenguiatGot* BKBT, memberikan kesan Tegas, Luas dan Kecerdasan. Warna Biru pada kata Bina Darma melambangkan air. Hal ini bermakna bahwa di Bina Darma terdapat

banyak ilmu bermanfaat yang dapat dimiliki dan diperdalam oleh setiap peserta didik untuk nantinya dapat diabdikan kepada Bangsa dan Negara.

C. Visi dan Misi Universitas Bina Darma Palembang

1. Visi UBD

Menjadi Universitas Berstandar Internasional Berbasis Teknologi Informasi Pada Tahun 2025.

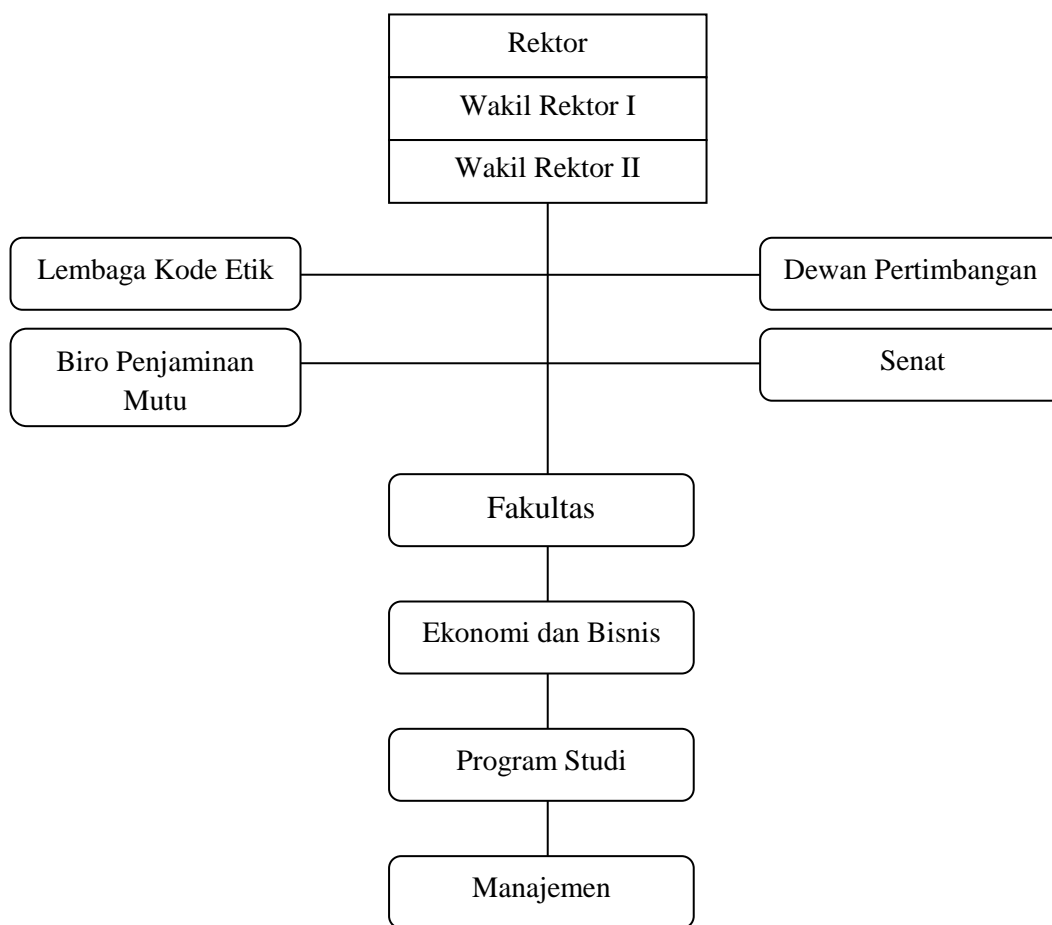
2. Misi UBD

- a. Menyelenggarakan program pendidikan yang berstandar internasional,
- b. Menyelenggarakan proses pembelajaran yang berstandar internasional melalui pemanfaatan teknologi informasi,
- c. Membangun komunitas intelektual yang berkualitas,
- d. Melakukan penelitian yang berstandar internasional,
- e. Melakukan pengabdian guna meningkatkan kemandirian masyarakat,
- f. Menyelenggarakan kerjasama dengan pihak lain yang saling menguntungkan.

D. Struktur Organisasi Universitas Bina Darma Palembang

Untuk mengetahui struktur organisasi yang ada di Universitas Bina Darma Palembang, dapat dilihat pada skema.2

Skema.2
Struktur Organisasi Universitas Bina Darma
Palembang



Sumber : Website Portal Universitas Bina Darma Palembang

Pimpinan

1. Rektor Universitas Bina Darma = [Dr. Sunda Ariana M.Pd. M.M](#)
2. Wakil Rektor I Bidang Akademik = [Prof. Dr. H. Zainuddin Ismail, M.M.](#)

3. Wakil Rektor II Bidang Administrasi Umum dan Keuangan = [Dr. Sunda Ariana, M.Pd., M.M.](#)
4. Dekan Fakultas Ekonomi dan Bisnis = [Dr. Emi Suwarni, S.E., M.Si.](#)
5. Ketua Program Studi Manajemen = [Heriyanto, S.E., M.Si.](#)

Surat Keputusan : Oktober 2018

E. Data Tempat Penelitian

1. Tinjauan Umum Tentang Program Studi Manajemen

Program studi Manajemen adalah salah satu program studi yang terdapat di Fakultas Ekonomi Universitas Bina Darma. Program Studi manajemen didukung oleh sumber daya manusia yang berkualitas cukup baik yang memiliki tenaga dosen sebagian besar memiliki jenjang pendidikan S2 dan S3.

Selanjutnya, untuk infrastruktur yang didukung kegiatan program studi manajemen umumnya dipakai bersama-sama dengan program studi yang ada di lingkungan Universitas Bina Darma, untuk meningkatkan daya saing lulusan program studi Manajemen.

Kompetensi utama yang harus dimiliki lulusan antara lain:

- a. Memiliki kemampuan menerapkan prinsip-prinsip manajemen dan kemampuan manajerial dalam bidang manajemen pemasaran, keuangan dan sumber daya manusia.
- b. Memiliki ketrampilan intelektual dengan mampu menganalisis dan memecahkan masalah bidang manajemen.

- c. Mempunyai kemampuan analisis untuk merancang dan mengelola perusahaan yang memiliki wawasan terbuka.
- d. Mempunyai pengetahuan yang luas mengenai perspektif suatu organisasi dalam hal pemasaran dan pengembangan usaha, kualitas, efektivitas dan efisiensi.
- e. Mampu melakukan *self*-manajemen berkaitan dengan perilaku, motivasi, inovasi serta inisiatif.
- f. Memiliki pengetahuan teknologi informasi
- g. Menguasai pemanfaatan teknologi dan secara kritis mampu memanfaatkannya untuk pengambilan keputusan manajemen
- h. Memiliki kemampuan berwirausaha.
- i. Memiliki ketrampilan komunikasi bisnis yang efektif
- j. Mempunyai wawasan internasional dan siap bekerja dalam lingkungan manapun

Jadi, untuk meningkatkan daya saing lulusan prodi Manajemen, alumni di didik untuk bisa memenuhi standar dari kompetensi utama agar bisa bersaing secara lebih baik di dunia pendidikan.

2. Visi dan Misi

- a. Visi dan Misi Fakultas Ekonomi dan Bisnis

- 1) Visi

Menjadi lembaga pendidikan bertaraf internasional di bidang ekonomi dan bisnis yang berjiwa wirausaha dan berkesadaran ketuhanan.

2) Misi

- a) Menyelenggarakan pendidikan ekonomi dan bisnis bertaraf internasional berbasis riset, kewirausahaan dan kesadaran ketuhanan
- b) Mengembangkan ilmu pengetahuan dan teknologi pada bidang ekonomi dan bisnis melalui riset yang berkarakter nilai-nilai lokal dan universal
- c) Menginspirasi, mencerahkan, dan melayani masyarakat lokal dan global melalui pendidikan dan riset

b. Visi dan Misi Program Studi Manajemen

1) **Visi**

Menjadi program studi manajemen yang bermutu dan dapat menghasilkan sarjana manajemen yang memiliki daya saing baik di tingkat nasional dan internasional 2025

2) **Misi**

Menyelenggarakan kegiatan pendidikan, Penelitian dan Pengabdian Kepada Masyarakat, dengan memperhatikan mutu kurikulum, proses belajar mengajar yang baik, dengan tenaga pengajar yang berkualitas dan profesional.