

### **BAB III**

#### **SETTING WILAYAH PENELITIAN**

#### **A. Mengenal Desa Pagar Ayu Kecamatan Megang Sakti Kabupaten Musi Rawas**

##### **1. Sejarah Singkat Desa Pagar Ayu Kecamatan Megang Sakti Kabupaten Musi Rawas**

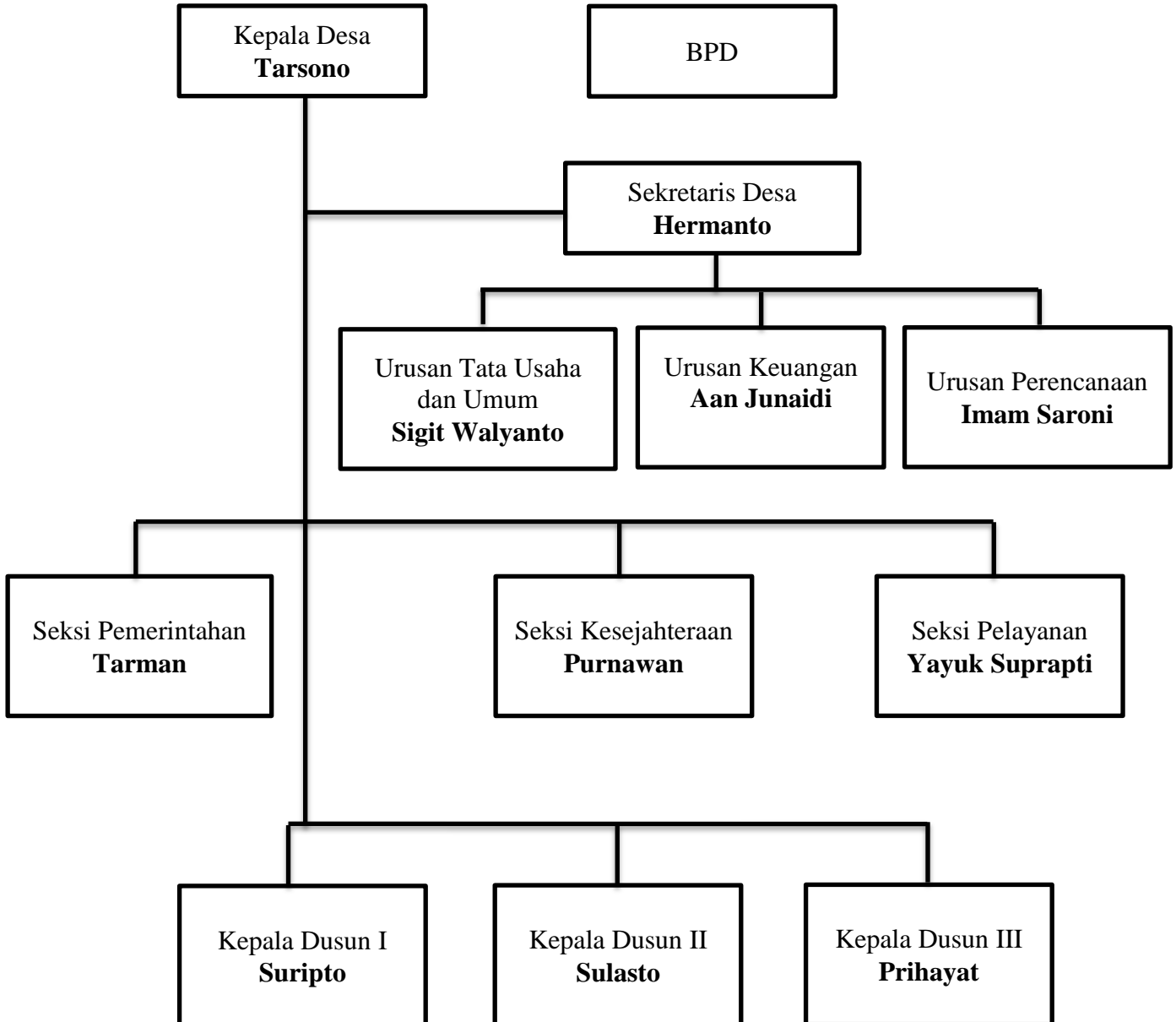
Pada awalnya Desa Pagar Ayu adalah hasil pemekaran dari Desa Megang Sakti III. Saat itu, Desa Pagar Ayu masih dipenuhi dengan hutan, kemudian hutan dibuka oleh orang-orang yang kemudian mereka menetap dan tinggal serta bercocok tanam disana. Akhirnya masyarakat di sekitar Kecamatan Megang Sakti berdatangan untuk ikut membuka lahan di Desa Pagar Ayu. Dari hari ke hari penduduk yang berdatangan di Desa Pagar Ayu semakin bertambah banyak. Mereka berasal dari berbagai desa, bahkan ada yang berasal dari provinsi lain. Atas dasar musyawarah dan mufakat serta sesuai dengan Perda Musi Rawas akhirnya Desa Pagar Ayu menjadi desa definitive pada tahun 1994.<sup>1</sup>

---

<sup>1</sup>Dokumentasi Sekretaris Desa di Desa Pagar Ayu Kecamatan Megang Sakti Kabupaten Musi Rawas tanggal 02 Maret 2021 pukul 11.09 wib.

2. Struktur Organisasi Pemerintah Desa Pagar Ayu Kecamatan Megang Sakti Kabupaten Musi Rawas

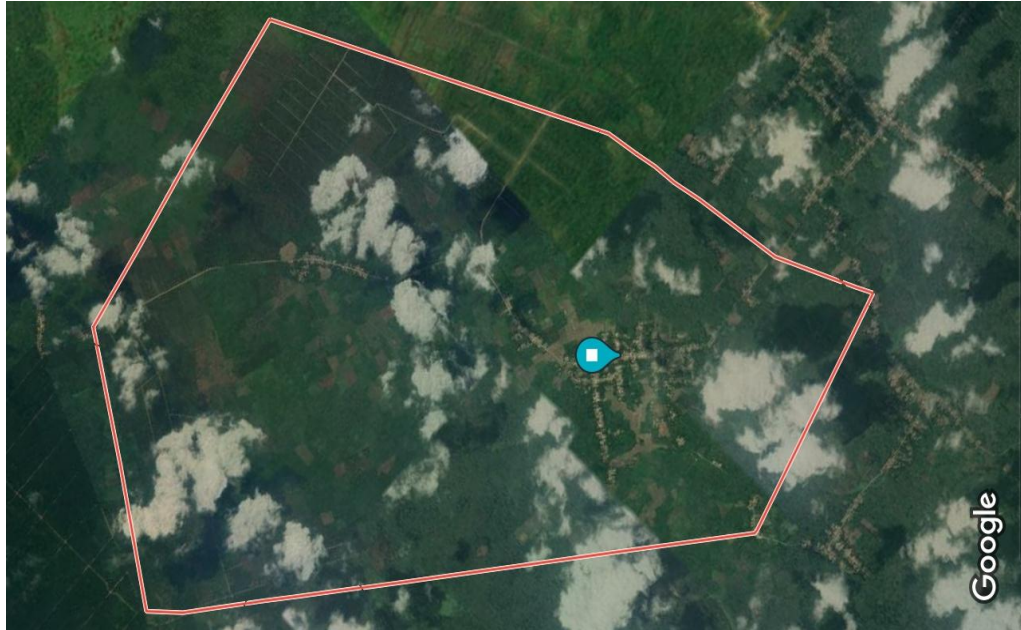
**Bagan 3.1**  
**Struktur Organisasi Pemerintah Desa Pagar Ayu Kecamatan Megang Sakti Kabupaten Musi Rawas**



(Sumber: Sekretaris Desa Pagar Ayu)

### 3. Demografi

Gambar 3.1 Peta Desa Pagar Ayu



( sumber <https://maps.app.goo.gl/vadWfJdz5G1zAUGT7> )

Desa Pagar Ayu adalah sebuah desa yang terletak di wilayah Kecamatan Megang Sakti, Kabupaten Musi Rawas, Provinsi Sumatera Selatan, Indonesia. Peta di atas menunjukkan luas wilayah yang ada di Desa Pagar Ayu. Terdapat satu titik yang ada di gambar tersebut bertepatan di Kantor Desa Pagar Ayu, di titik tersebut juga tidak jauh dengan lokasi yang peneliti lakukan yaitu di Balai Desa Pagar Ayu dengan jarak kurang lebih 20 meter.<sup>2</sup>

---

<sup>2</sup><https://maps.app.goo.gl/vadWfJdz5G1zAUGT7>, diakses pada hari Kamis 1 April 2021 pukul 22.32 wib.

a. Batas Wilayah

Letak geografis Desa Pagar Ayu, terletak diantara:<sup>3</sup>

- 1) Sebelah Utara : Desa Muara Megang
- 2) Sebelah Selatan : Desa Megang Sakti III
- 3) Sebelah Barat : Desa Tri Sakti
- 4) Sebelah Timur : Desa Lubuk Tua

b. Luas Wilayah Desa

Tabel 3.1  
Luas Wilayah Desa Pagar Ayu

Wilayah	Luas
Permukiman	975 ha
Pertanian Sawah	138 ha
Ladang/Tegalan	25 ha
Hutan	-
Rawa-rawa	-
Perkantoran	0,25 ha
Sekolah	4.25 ha
Jalan	15 ha
Lapangan Sepak Bola	1 ha

(Sumber: Sekretaris Desa Pagar Ayu)

Dari tabel di atas dapat diketahui bahwa luas wilayah Desa Pagar terbagi menjadi beberapa bagian, meliputi permukiman dengan luas 975 ha, pertanian sawah luasnya 138 ha, ladang atau tegalan luasnya 25 ha,

---

<sup>3</sup>Dokumentasi Sekretaris Desa di Desa Pagar Ayu Kecamatan Megang Sakti Kabupaten Musi Rawas tanggal 02 Maret 2021 pukul 11.09 wib, *Op. Cit.*

perkantoran luasnya 0,25 ha, sekolah luasnya 4,25 ha, jalan luasnya 15 ha, serta lapangan sepak bola luasnya 1 ha.<sup>4</sup>

c. Orbitasi

Tabel 3.2  
Orbitasi Desa Pagar Ayu

<b>Orbitasi</b>	<b>Jarak Tempuh</b>
Jalan ke ibu kota kecamatan terdekat	12 km
Lama jarak tempuh ke ibu kota kecamatan	30 menit
Jara ke ibu kota kabupaten	60 km
Lama jarak tempuh ke ibu kota kabupaten	2 jam

(Sumber: Sekretaris Desa Pagar Ayu)

Dari tabel di atas dapat diketahui bahwa orbitasi Desa Pagar Ayu dengan ibu kota kecamatan terdekat berjarak 12 km dengan waktu tempuh selama 30 menit. Adapun jarak antara Desa Pagar Ayu dengan ibu kota kabupaten yaitu 60 km dengan waktu tempuh selama 2 jam.<sup>5</sup>

d. Jumlah penduduk berdasarkan jenis kelamin

Tabel 3.3  
Jumlah Penduduk Berdasarkan Jenis Kelamin

<b>Jenis Kelamin</b>	<b>Jumlah</b>
Kepala Keluarga	669 KK
Laki-laki	1.153 Orang
Perempuan	1.110 Orang
Jumlah	2.263 Orang

(Sumber: Sekretaris Desa Pagar Ayu)

---

<sup>4</sup>*Ibid.*

<sup>5</sup>*Ibid.*

Dari tabel di atas dapat diketahui bahwa jumlah penduduk berdasarkan jenis kelamin berjumlah 2.263 orang, dengan jumlah 669 KK yang terdiri dari 1.153 orang laki-laki dan 2.263 orang perempuan.<sup>6</sup>

#### 4. Keadaan Sosial

##### a. Pendidikan

Tabel 3.4  
Pendidikan Masyarakat Desa Pagar Ayu

<b>Pendidikan</b>	<b>Jumlah</b>
SD/MI	1.274 Orang
SLTP/MTs	448 Orang
SLTA/MA	32 Orang
S1/Diploma	42 Orang
Putus Sekolah	489 Orang
Buta Huruf	21 Orang

(Sumber: Sekretaris Desa Pagar Ayu)

Dari tabel di atas dapat diketahui bahwa pendidikan masyarakat di Desa Pagar Ayu mayoritas adalah lulusan SD/MI yaitu berjumlah 1.274 orang, adapun lulusan SMP/MTs berjumlah 448 orang, SLTA/MA berjumlah 32 orang, S1/Diploma berjumlah 42 orang, putus sekolah berjumlah 489 orang, serta buta huruf berjumlah 21 orang.<sup>7</sup>

---

<sup>6</sup>*Ibid.*

<sup>7</sup>*Ibid.*

b. Lembaga Pendidikan

Tabel 3.5  
Lembaga Pendidikan di Desa Pagar Ayu

Lembaga Pendidikan	Jumlah
Gedung TK	1 Buah/ Lokasi di Dusun II
SD/MI	1 Buah/ Lokasi di Dusun I
SLTP/MTs	1 Buah/ Lokasi di Dusun I
SLTA/MA	-
Podok Pesantren	-

(Sumber: Sekretaris Desa Pagar Ayu)

Dari tabel di atas dapat diketahui bahwa lembaga pendidikan yang ada di Desa Pagar Ayu terdiri atas gedung TK 1 buah yaitu berlokasi di dusun II, gedung SD/MI 1 buah yaitu berlokasi di dusun I, dan gedung SLTP/MTs 1 buah yang berlokasi di dusun I.<sup>8</sup>

c. Kesehatan

Tabel 4.6  
Kesehatan Masyarakat Desa Pagar Ayu

Kesehatan	Bayi Lahir dan Meninggal	Jumlah
Kematian bayi	Jumlah bayi lahir pada tahun ini	33 orang
	Jumlah bayi meninggal pada tahun ini	-
Kematian ibu melahirkan	Jumlah ibu melahirkan tahun ini	33 orang
	Jumlah ibu melahirkan meninggal tahun ini	-
Cakupan imunisasi	Cakupan imunisasi polio 3	105 orang
	Cakupan imunisasi DPT-1	95 orang
	Cakupan imunisasi cacar	-

<sup>8</sup>*Ibid.*

Gizi balita	Jumlah balita	255 orang
	Balita gizi buruk	-
	Balita gizi baik	255 orang
	Balita gizi kurang	-
Pemenuhan air bersih	Pengguna sumur galian	669 KK
	Pengguna air PAM	-

(Sumber: Sekretaris Desa Pagar Ayu)

Dari tabel di atas dapat diketahui bahwa tidak ada kematian bayi dan ibu yang melahirkan pada tahun ini. Cakupan imunisasi polio 3 terdiri dari 105 orang dan cakupan imunisasi DPT-1 terdiri dari 95 orang. Jumlah balita di Desa Pagar Ayu terdiri dari 255 orang dengan gizi baik. Adapun air yang digunakan dalam kehidupan sehari-hari, masyarakat Pagar Ayu dengan jumlah 669 KK menggunakan sumur galian semua.<sup>9</sup>

d. Keagamaan

1) Data Keagamaan Desa Pagar Ayu

Jumlah penduduk:

Tabel 4.7  
Data Keagamaan Desa Pagar Ayu

Agama	Jumlah
Islam	2.186 orang
Katolik	55 orang
Kristen	22 orang
Hindu	-
Budha	-

(Sumber: Sekretaris Desa Pagar Ayu)

---

<sup>9</sup>Ibid.



Dari data di atas dapat diketahui bahwa data penduduk Desa Pagar Ayu berdasarkan agama yang dianutnya meliputi agama Islam terdiri dari 2.186 orang, agama Katolik terdiri dari 55 orang, dan agama Kristen terdiri dari 22 orang.<sup>10</sup>

## 2) Data Tempat Ibadah

Jumlah tempat ibadah:

Tabel 4.8  
Tempat Ibadah

Tempat Ibadah	Jumlah
Masjid/Mushola	12 buah
Gereja	2 buah
Pura	-
Vihara	-

(Sumber: Sekretaris Desa Pagar Ayu)

Dari tabel di atas dapat diketahui bahwa jumlah tempat ibadah yang ada di Desa Pagar Ayu terdiri dari masjid yang berjumlah 12 buah dan gereja yang berjumlah 2 buah.<sup>11</sup>

## 5. Keadaan Ekonomi

### a. Pertanian

Jenis Tanaman:

---

<sup>10</sup>*Ibid.*

<sup>11</sup>*Ibid.*

Tabel 4.9  
Jenis Tanaman

<b>Jenis Tanaman</b>	<b>Luas</b>
Padi sawah	138 ha
Padi lading	-
Jagung	-
Palawija	-
Tempakau	-
Tebu	-
Kakao/coklat	-
Sawit	500 ha
Karet	700 ha
Kelapa	5 ha
Kopi	-
Singkong	-
Lain-lain	-

(Sumber: Sekretaris Desa Pagar Ayu)

Dari tabel di atas dapat diketahui bahwa ekonomi masyarakat di Desa Pagar Ayu salah satunya berasal dari pertanian, hal ini dapat dilihat dari jenis tanaman yang ada di desa tersebut yaitu tanaman padi seluas 138 ha, sawit seluas 500 ha, karet seluas 700 ha, dan kelapa 5 ha.<sup>12</sup>

---

<sup>12</sup>*Ibid.*

b. Peternakan

Jenis ternak:

Tabel 4.10  
Jenis Ternak

<b>Jenis Ternak</b>	<b>Jumlah</b>
Kambing	125 ekor
Sapi	51 ekor
Kerbau	-
Ayam	170 ekor
Itik	40 ekor
Burung	21 ekor
Lain-lain	-

(Sumber: Sekretaris Desa Pagar Ayu)

Selain dari pertanian, ekonomi masyarakat di Desa Pagar Ayu juga berasal dari peternakan. Sebagaimana yang dijelaskan pada tabel bahwa jenis ternak di desa tersebut terdiri dari kambing yang berjumlah 125 ekor, sapi berjumlah 51 ekor, ayam 170 ekor, itik 40 ekor, dan burung 21 ekor.<sup>13</sup>

c. Struktur Mata Pencaharian

Jenis pekerjaan:

Tabel 4.11  
Jenis Pekerjaan

<b>Jenis Pekerjaan</b>	<b>Jumlah</b>
Petani	854 orang
Pedagang	50 orang
PNS	5 orang

---

<sup>13</sup>*Ibid.*

Tukang	16 orang
Guru	20 orang
Bidan/Perawat	3 orang
TNI/Polri	-
Pensiunan	-
Sopir/Angkutan	6 orang
Buruh	129 orang
Jasa Persewaan	1 orang
Swasta	32 orang

(Sumber: Sekretaris Desa Pagar Ayu)

Dari tabel di atas dapat diketahui bahwa jenis pekerjaan penduduk di Desa Pagar Ayu terdiri dari petani 854 orang, pedagang 50 orang, PNS 5 orang, tukang 16 orang, guru 20 orang, bidan atau perawat 3 orang, sopir atau angkutan 6 orang, buruh 129 orang, jasa persewaan 1 orang, dan pekerja swasta 32 orang.<sup>14</sup>

## 6. Kondisi Pemerintahan

### a. Lembaga Pemerintahan

Jumlah aparat desa:

Tabel 3.12  
Jumlah Aparat Desa

Jabatan	Jumlah
Kepala desa	1 orang
Sekretaris desa	1 orang
Perangkat desa	9 orang
BPD	7 Orang

(Sumber: Sekretaris Desa Pagar Ayu)

---

<sup>14</sup>*Ibid.*

Dari tabel di atas dapat diketahui bahwa jumlah aparat Desa Pagar Ayu terdiri dari 18 orang yang terbagi menjadi kepala desa 1 orang, sekretaris desa 1 orang, perangkat desa 9 orang dan BPD 7 orang.<sup>15</sup>

b. Lembaga Kemasyarakatan

Jumlah lembaga kemasyarakatan

Tabel 3.13  
Jumlah Lembaga Kemasyarakatan

<b>Lembaga Kemasyarakatan</b>	<b>Jumlah</b>
LPM	1
PKK	1
Posyandu	1
Pengajian	10 kelompok
Arisan	-
Simpan pinjam	1 kelompok
Kelompok tani	14 kelompok
Gapoktan	1 kelompok
Karang taruna	1 kelompok
Risma	-
Ormas/LSM	-
Lain-lain	-

(Sumber: Sekretaris Desa Pagar Ayu)

Dari tabel di atas dapat diketahui bahwa jumlah lembaga kemasyarakatan yang ada di Desa Pagar Ayu ada 30 kelompok, yang terdiri dari LPM 1 kelompok, PKK 1 kelompok, posyandu 1 kelompok, pengajian

---

<sup>15</sup>*Ibid.*

10 kelompok, simpan pinjam 1 kelompok, kelompok tani 14 kelompok, gapoktan 1 kelompok dan karang taruna 1 kelompok.<sup>16</sup>

c. Pembagian Wilayah

Pembagian wilayah di Desa Pagar Ayu Kecamatan Megang Sakti Kabupaten Musi Rawas terbagi menjadi 3 wilayah atau disebut juga dengan dusun. Pembagian tersebut sebagai berikut:<sup>17</sup>

- 1) Dusun I jumlahnya 5 RT
- 2) Dusun II jumlahnya 6 RT
- 3) Dusun III jumlahnya 2 RT

## **B. Mengenal Pendidikan Nonformal Kelompok Belajar**

### **1. Sejarah Dibentuknya Pendidikan Nonformal Kelompok Belajar**

Di dalam dunia pendidikan, tugas mencerdaskan anak bangsa bukan hanya tanggung jawab sekolah saja, akan tetapi orang tua dan lingkungan masyarakat juga harus berperan aktif untuk mencapai tujuan dari pendidikan. Ketiga komponen tersebut harus saling berkolaborasi dalam dunia pendidikan. Ditambah lagi dengan kondisi wabah covid-19 yang menyebabkan proses pembelajaran dilakukan secara daring sehingga anak-anak membutuhkan peran lebih dari orang tua mereka. Akan tetapi, melihat kondisi pendidikan dan ekonomi orang tua yang rendah, mengakibatkan orang tua mengeluh dengan intensitas pekerjaan rumah dan materi-materi yang diberikan oleh guru anak-

---

<sup>16</sup>*Ibid.*

<sup>17</sup>*Ibid.*

anak mereka, tidak terkecuali di Desa Pagar Ayu Kecamatan Megang Sakti Kabupaten Musi Rawas.

Para orang tua di Desa Pagar Ayu banyak yang mengeluh karena tidak mengerti dengan materi-materi dan pekerjaan rumah yang diberikan kepada anak-anak mereka. Selain itu, karena sibuk mencari kebutuhan hidup, para orang tua tidak bisa selalu mendampingi anak-anaknya ketika proses pembelajaran daring. Karena kondisi pendidikan orang tua tersebut, menyebabkan banyak ditemui anak-anak di Desa Pagar Ayu yang mengalami kesulitan belajar karena kurang dampingan dari orang tua mereka, seperti sulit mengerjakan tugas, tidak paham dengan materi yang dijelaskan oleh guru, kurangnya motivasi belajar dan lain sebagainya.<sup>18</sup>

Melihat dari masalah-masalah di atas, maka Ketua Karang Taruna Desa Pagar Ayu memainkan perannya sebagai anggota masyarakat untuk membantu anak-anak dan orang tua di desa tersebut dengan cara mendirikan sebuah pendidikan nonformal bernama kelompok belajar yang berperan sebagai penambah, pengganti dan pelengkap pendidikan formal dan informal berdasarkan dengan masalah yang telah ditemui di lapangan. Kegiatan di pendidikan nonformal kelompok belajar dilakukan dua kali dalam seminggu yaitu setiap hari Rabu dan Sabtu. Kegiatan ini dilakukan di Balai Desa Pagar Ayu.<sup>19</sup>

---

<sup>18</sup>Dokumentasi ketua karang taruna, diakses pada hari Selasa tanggal 26 Februari 2021 pukul 14.01 wib

<sup>19</sup>*Ibid.*

## 2. Proses Kegiatan di Pendidikan Nonformal Kelompok Belajar

Dalam proses pembelajaran, pendidikan nonformal kelompok belajar dilakukan dua kali dalam seminggu, yaitu setiap hari Rabu dan Sabtu. Adapun tutor yang ada di pendidikan nonformal kelompok belajar adalah relawan setempat yang bersedia menyisihkan waktunya untuk membantu anak-anak di Desa Pagar Ayu. Kegiatan ini dilakukan di balai Desa Pagar Ayu, yang memiliki kapasitas ruangan cukup besar untuk melakukan sebuah kegiatan ataupun perkumpulan.<sup>20</sup>

Adapun kelas yang terdapat dalam pendidikan nonformal kelompok belajar, para tutor membagi menjadi tiga bagian yaitu kelas rendah, kelas sedang dan kelas tinggi. Di kelas rendah, anak-anak yang belajar adalah anak usia PAUD dan TK. Sedangkan anak-anak yang belajar di kelas sedang adalah anak-anak usia sekolah kelas 1 sampai 3 SD. Adapun di kelas tinggi, anak-anak yang belajar adalah anak usia kelas 4 SD sampai SMP.<sup>21</sup>

Sebelum proses pembelajaran berlangsung, anak-anak yang belajar di kelompok belajar diarahkan oleh tutor atau relawan untuk mencuci tangan terlebih dahulu. Setelah itu, anak-anak masuk ke dalam ruangan dengan tetap menjaga jarak satu sama lain. Ketika semuanya sudah terlihat rapi, para tutor di setiap kelas mengarahkan anak-anak untuk berdoa terlebih dahulu.<sup>22</sup>

---

<sup>20</sup>Wawancara dengan Khusnul Sofaria selaku tutor di pendidikan nonformal kelompok belajar tanggal 27 Februari 2021 pukul 12.35 wib

<sup>21</sup>*Ibid.*

<sup>22</sup>Observasi langsung di kegiatan pendidikan nonformal kelompok belajar pada hari Rabu tanggal 7 Maret 2021 pukul 15.00 wib.



Di kelas rendah dengan kondisi anak yang masih PAUD dan TK, banyak diantara mereka yang belum mengenal huruf dan angka. Oleh karena itu, tugas utama tutor atau relawan yang ada di kelas rendah adalah memperkenalkan huruf abjad dan angka, sekaligus melatih anak-anak untuk menulis. Dalam proses pembelajaran, para tutor mengajar dengan cara belajar sambil bermain. Disela-sela proses pembelajaran, agar tidak terjadi kebosanan ketika belajar, para tutor mengajak anak-anak untuk bernyanyi bersama.<sup>23</sup>

Sedangkan di kelas sedang dan kelas tinggi, kegiatan pembelajaran yang dilakukan hampir sama, yaitu membantu anak-anak yang belajar di kelompok belajar untuk mengerjakan tugas sekolah serta menjelaskan materi sekolah yang kurang dipahami. Dalam proses pembelajaran, para tutor atau relawan sebelum menjelaskan materi pelajaran yang dibutuhkan anak-anak, ia terlebih dahulu memerintahkan anak-anak untuk mengerjakan tugas sekolah mereka masing-masing. Ketika mengerjakan tugas sekolah, anak-anak tetap didampingi oleh para tutor, sehingga ketika ada diantara mereka yang mengalami kesulitan, maka akan langsung dibantu oleh tutor yang ada di kelas tersebut.

Setelah selesai mengerjakan tugas sekolah, selanjutnya para tutor di kelas sedang dan kelas tinggi memberikan materi pelajaran sesuai dengan kelas mereka di pendidikan formal. Dalam memberikan materi pelajaran, para tutor menggunakan media berupa papan tulis. Setelah selesai memberikan materi pelajaran, para tutor di masing-masing kelas akan memberikan tugas kepada anak-anak. Tugas yang diberikan adalah soal-soal yang ada di buku pelajaran,

---

<sup>23</sup>*Ibid.*

sehingga ketika anak-anak ditugaskan untuk mengerjakan soal-soal materi selanjutnya, mereka tidak akan kesulitan lagi. Adapun pemberian tugas kepada anak-anak ketika mereka tidak mendapatkan banyak tugas di pendidikan formal atau sekolah.

Selain kegiatan belajar yang telah dijelaskan di atas, para tutor di pendidikan nonformal kelompok belajar juga sesekali mengajak anak-anak untuk menonton bersama dengan menggunakan proyektor. Adapun film-film yang ditonton adalah tentang kisah para nabi, dan film nusa dan rara. Dengan adanya kegiatan ini, diharapkan anak-anak yang belajar di pendidikan nonformal kelompok belajar tidak mengalami kebosanan ketika belajar.<sup>24</sup>

---

<sup>24</sup>Wawancara dengan Mufida Datun Hasanah selaku tutor di pendidikan nonformal kelompok belajar tanggal 27 Februari 2021 pukul 13.42 wib.